



صبح جمعه
۹۹/۱۲/۸

سال یازدهم انسانی

۱۸ اسفندماه ۹۹

نام و نام خانوادگی:	شماره داوطلبی:
تعداد سؤال: ۱۵۰	مدت پاسخ‌گویی: ۱۶۵ دقیقه

نام درس	تعداد سؤال	شماره‌ی سؤال	شماره‌ی صفحه	زمان پاسخ‌گویی
فارسی (۲)	۲۰	۱-۲۰	۴-۷	۲۰ دقیقه
عربی زبان قرآن (۲)	۱۰	۲۱-۳۰	۸-۹	۲۰ دقیقه
عربی زبان قرآن (۲) (سوالات آشنا)	۱۰	۳۱-۴۰	۱۰-۱۱	
دین و زندگی (۲)	۱۰	۴۱-۵۰	۱۲-۱۳	۱۵ دقیقه
زبان انگلیسی (۲)	۲۰	۵۱-۷۰	۱۴-۱۵	۲۰ دقیقه
ریاضی و آمار (۲)	۱۰	۷۱-۸۰	۱۶-۱۷	۱۵ دقیقه
علوم و فنون ادبی (۲)	۱۰	۸۱-۹۰	۱۸-۱۹	۲۰ دقیقه
علوم و فنون ادبی (۲) (سوالات آشنا)	۱۰	۹۱-۱۰۰	۲۰-۲۱	
تاریخ (۲)	۱۰	۱۰۱-۱۱۰	۲۲-۲۳	۱۰ دقیقه
جغرافیا (۲)	۱۰	۱۱۱-۱۲۰	۲۴-۲۵	۱۰ دقیقه
جامعه‌شناسی (۲)	۱۰	۱۲۱-۱۳۰	۲۶-۲۷	۱۵ دقیقه
فلسفه	۱۰	۱۳۱-۱۴۰	۲۸-۲۹	۱۰ دقیقه
روان‌شناسی	۱۰	۱۴۱-۱۵۰	۳۰-۳۱	۱۰ دقیقه

برای دیدن تحلیل آزمون امروز و آگاهی یافتن از
ویژگی‌ها و نکات آموزشی آزمون بصدی همین امروز به
سایت www.kanoon.ir مراجعه نمایید.

پدید آورندگان آزمون

طراحان:

نام طراحان	نام درس
حسن پاسبان، حسین پرهیزگار، مهدی تبسمی، محمدجواد قورچیان، ابراهیم رضایی مقدم، مسلم ساسانی، مریم شمیرانی، محسن فدایی، نرگس موسوی	فارسی (۲)
علی اکبر ایمان پرور، بهزاد جهانبخش، خدیجه علی پور، ولی الله نوروزی، سوالات آشنا	مهریه زبان قرآن (۲)
محمد آقاصالح، عباس سیدشبهستری، احمد منصوری	دین و زندگی (۲)
فریبا توکلی، سپهر برومند، مهدی محمدی، حمیده رزمجو، شهاب مهران فر	زبان انگلیسی (۲)
فاطمه رأی زن، امیر زراندوز، امیر محمودیان	ریاضی و آمار (۲)
سعید جعفری، افشین کیانی، سمیه قانیلی، اعظم نوری نیا، محمد نورانی، سوالات آشنا	علوم و فنون ادبی (۲)
عباس بهرامی، ملیحه گرجی، مهدی کاردان، آزاده میرزائی، بهروز یحیی	تاریخ (۲)
مهدی کاردان، حبیبه محبی، آزاده میرزائی، سیدمحمد مدنی دینانی، بهروز یحیی	جغرافیا (۲)
علیرضا رضایی، آزاده میرزائی، مائده مؤمنی، بهروز یحیی	جامعه شناسی (۲)
سعید حسن زاده، کوثر دستورانی، عاطفه ربابه صالحی، نازنین قاسمی، سیدمحمد مدنی دینانی	فلسفه
کوثر دستورانی، وحید دهقان، نازنین قاسمی، سیدمحمد مدنی دینانی، آزاده میرزائی	روانشناسی

گزینشگران و ویراستاران:

نام درس	گزینشگر	مسئول درس	ویراستار استاد	ویراستار دانشجو	مسئول درس مستندسازی
فارسی (۲)	محمدجواد قورچیان	محمدجواد قورچیان	مرتضی منشاری، حسن وسکری	فاطمه صفری، فاطمه ایزدی	الناز معتمدی
مهریه زبان قرآن (۲)	مریم آقاییاری	مریم آقاییاری	درویشعلی ابراهیمی، یوسف عباسی اسماعیل یونس پور		لیلا ایزدی
دین و زندگی (۲)	احمد منصوری	احمد منصوری	سکینه گلشنی	—	زهره قموشی
زبان انگلیسی (۲)	شهاب مهران فر	شهاب مهران فر	نگار توکلی	محدثه مرآتی	سپیده جلالی
ریاضی و آمار (۲)	ایمان چینی فروشان	ایمان چینی فروشان	محمد بحیرایی، مهرداد ملوندی	—	حسین اسدزاده
علوم و فنون ادبی (۲)	اعظم نوری نیا	اعظم نوری نیا	حسن وسکری، الهام محمدی	فاطمه صفری، فاطمه ایزدی	الناز معتمدی
تاریخ (۲)	حبیبه محبی	حبیبه محبی	—	مائده مؤمنی	محدثه پرهیزکار
جغرافیا (۲)	حبیبه محبی	حبیبه محبی	—	—	—
جامعه شناسی (۲)	پریسا ایزدی	پریسا ایزدی	حبیبه محبی	فاطمه صفری، فاطمه ایزدی	زهره قموشی
فلسفه	عاطفه ربابه صالحی	عاطفه ربابه صالحی	—	فاطمه صفری، فاطمه ایزدی سیدمحمد مدنی دینانی	
روانشناسی	هژبر رحیمی	هژبر رحیمی	—	فاطمه صفری، پریسا ایزدی مهسا عفتی، سیدمحمد مدنی دینانی	

گروه فنی و تولید

مدیر گروه: لیلا فیروزی

مسئول دفترچه: حبیبه محبی

حروف نگاری و صفحه آرایی: مهشید ابوالحسنی

مدیر واحد مستندسازی و مطابقت با مصوبات: فاطمه رسولی نسب

مسئول دفترچه‌ی مستندسازی: زهره قموشی

نگارتن چاپ: سوران نعیمی



فارسی [۳]

ادبیات انقلاب اسلامی

(بانگ جرس، یاران عاشق)

صفحه ۸۷ تا ۹۷

وقت پیشنهادی: ۲۰ دقیقه

هدف‌گذاری قبل از شروع هر درس در دفترچه سؤال

لطفاً قبل از شروع پاسخ‌گویی به سؤال‌های درس فارسی (۲)، هدف‌گذاری چند از ۱۰ خود را بنویسید:

از هر ۱۰ سؤال به چند سؤال می‌توانید پاسخ صحیح بدهید؟

عملکرد شما در آزمون قبل چند از ۱۰ بوده است؟

هدف‌گذاری شما برای آزمون امروز چیست؟

چند از ۱۰ آزمون قبل	هدف‌گذاری چند از ۱۰ برای آزمون امروز

۱- معنای واژه‌های «آدینه، انکار، سترگ، جرس» در کدام گزینه به‌درستی آمده است؟

- (۱) روز جمعه، باور نکردن، بزرگ، زنگ
(۲) روز شنبه، پذیرفتن، عظیم، زنگوله
(۳) روز جمعه، ناباور، ترسناک، زنگوله
(۴) روز شنبه، نفی کردن، بزرگ، زنگ

۲- معنای کدام واژه نادرست است؟

- (۱) بار عام: پذیرایی عمومی، شرفیابی همگانی؛ مقابل بار خاص
(۲) مدار: مسیری معمولاً دایره‌ای شکل که در آن چیزی به دور چیز دیگر می‌چرخد؛ مسیر
(۳) مشک: انبان، خیک، کیسه‌ای از پوست گاو
(۴) فرض: واجب گردانیدن، آنچه انجام آن بر عهده کسی نهاده شده باشد، لازم، ضروری

۳- کدام بیت غلط املایی دارد؟

- (۱) چو برخیزد آواز طبل رهیل / به خاک اندر آید سر مور و پیل
(۲) سینه مالامال درد است ای دریغا مرهمی / دل ز تنهایی به جان آمد خدا را همدمی
(۳) چون خیالت بر که آید چشمه‌ها گردد روان / خود گرفتم کاین دل ما جز که و جز خار نیست
(۴) زدوده سنان آنگهی در ربود / درآمد بدو هم به کردار دود

۴- در کدام ابیات غلط املایی نمی‌یابید؟

- (الف) خونی بک هجران به هزیمت الم انداخت / بر لشکر هجران دل ما را ظفر افتاد
(ب) همچون غریبان چمن بی‌پا روان گشته به فن / هم بسته پا هم گام زن عزم غریبستان کنیم
(ج) سخن بستان ذوق بخش و صحبت یاران خوش است / وقت گل خوش باد کز وی وقت میخواران خوش است
(د) تو بر افروختی درون دماغ / خردی تابناک‌تر ز چراغ

- (۱) الف، ب (۲) الف، ج (۳) ب، ج (۴) ب، د

۵- شاعر ابیات زیر، به‌ترتیب چه کسانی هستند؟

- (الف) منکر آینه باشد چشم کور / دشمن آینه باشد روی زرد
(ب) ای داور زمانه، ملوک زمانه را / جز بر ارادت تو مسیر و مدار نیست
(۱) شهریار عمادی، مسعود سعد سلمان (۲) عمادی شهریار، مسعود سعد سلمان
(۳) شهریار عماد، سیدحسن حسینی (۴) عماد شهریار، سیدحسن حسینی

پیام مشاوره‌ای: در مبحث تاریخ ادبیات، اسامی شاعران را همان‌طور که هست، یاد بگیرید.



۶- آرایه‌های بیت زیر در کدام گزینه به درستی بیان شده است؟

«نیست لنگرگیر، دریای پر آشوب جهان / کشتی ما را اگر لنگر نباشد گو مباش»

(۱) جناس تام، تشبیه، واج آرای، کنایه (۲) تلمیح، استعاره، مراعات نظیر، اغراق

(۳) تشبیه، کنایه، استعاره، مراعات نظیر (۴) تشخیص، تضاد، کنایه، تکرار

۷- در کدام بیت همه آرایه‌های «تشبیه، متناقض‌نما، کنایه و اغراق» وجود دارد؟

(۱) قامت گردون شود چون قد چوگان خم‌پذیر / کله شیرافکنان چون گوی گردان خاکسار

(۲) خنجر تیز تو هامون را کند دریای خون / آتش قهر تو از دریا برانگیزد غبار

(۳) از قبولت هر که او چوگان دولت یافته / گوی در میدان این ایوان مینا در زده

(۴) ابر دستت بر جهان باران رحمت ریخته / برق تیغت در نهاد دشمنان آذر زده (آذر: آتش)

۸- آرایه‌های مقابل همه گزینه‌ها به جز گزینه ... تماماً درست آمده است.

(۱) سر ما فرو نیاید به کمان ابروی کس / که درون گوشه گیران ز جهان فراغ دارد (تشبیه - کنایه)

(۲) پیش از آن کز سیل گردد دست و پای سعی خشک / رخت خود بیرون از این ویرانه می‌باید کشید (پارادوکس - استعاره)

(۳) خصم اگر چون بیستون بندد به خون ما کمر / پشت ما بر کوه از اقبال بازوی خود است (مجاز - مراعات نظیر)

(۴) مشوی ای دیده نقش غم ز لوح سینۀ حافظ / که زخم تیغ دلداریست و رنگ خون نخواهد شد (استعاره - حسن تعلیل)

۹- اگر ابیات زیر را به ترتیب داشتن آرایه‌های «جناس، حس آمیزی، مجاز، استعاره و تضاد» مرتب کنیم کدام گزینه درست است؟

۱- دوستان گویند سعدی خیمه بر گلزار زن / من گلی را دوست می‌دارم که در گلزار نیست

۲- شاهد ما را به هر چشمی چنان بیند که هست / صنع را آینه‌ای باید که بر وی زنگ نیست

۳- سرو زیبا و به زیبایی بالای تو نه / شهد شیرین و به شیرینی گفتار تو نیست

۴- جور تلخ است ولیکن چه کنم گر نبرم / چون گریز از لب شیرین شکر بار تو نیست

۵- ای که شمشیر جفا بر سر ما آخته‌ای / صلح کردیم که ما را سر پیکار تو نیست

(۱) ۲، ۱، ۳، ۴، ۵ (۲) ۱، ۳، ۴، ۵، ۲

(۳) ۵، ۲، ۱، ۳، ۴ (۴) ۵، ۱، ۴، ۲، ۳

۱۰- در متن زیر به ترتیب چند ترکیب وصفی و چند ترکیب اضافی وجود دارد؟

این معلم شریف باسواد، سفارش کرده بود که اگر سر قبر ویکتور هوگو رفتیم، از جانب او فاتحه‌ای برای این نویسنده بزرگ طلب کنیم. این

نامه مرا به فکر انداخت. متوجه شدم که قدرت قلم این نویسنده، تا چه حد بوده است که فرهنگ و تمدن فرانسوی را حتی در دل دهات

دور افتاده ایران مثل پاریز هم، فرا برده است.

(۱) نه - نه (۲) ده - هشت (۳) یازده - هفت (۴) ده - شش



۱۱- در همه گزینه‌ها، دو نوع صفت بیانی مختلف به چشم می‌خورد؛ به جز گزینه ...

- (۱) من این مرقع رنگین چو گل بخواهم سوخت / که پیر باده فروشش به جرعه‌ای نخرید
- (۲) تیر عاشق‌کش ندانم بر دل حافظ که زد؟ / این قدر دانم که از شعر ترش خون می‌چکید
- (۳) به صد هزار صنم ساخت مبتلا صائب / درین شکفته چمن، دیده ندیده مرا
- (۴) جسم خاکی مانع عمر سبک رفتار نیست / پیش این سیلاب، کی دیوار می‌ماند به‌جا؟

۱۲- نقش دستوری بعضی از واژه‌های مشخص شده در کدام گزینه درست نیست؟

- (۱) تکبیر زن، لبیک گو، بنشین به رهوار / مقصد ديارِ قدس، همپای جلودار (مفعول - مضاف‌الیه)
- (۲) جانان من برخیز بر جولان برانیم / زان جا به جولان، تا خط لبنان برانیم (منادا - متمم)
- (۳) فرض است فرمان بردن از حکم جلودار / گر تیغ بارد، گو ببارد، نیست دشوار (نهاد - نهاد)
- (۴) باید به مژگان رفت گرد از طور سینین / باید به سینه رفت زین جا تا فلسطین (مفعول - متمم)

۱۳- کدام بیت فاقد «صفت فاعلی» است؟

- (۱) صاحب نام اند از ما عالم و ما تیره روز / چون نگین در حلقه گردون گردانیم ما
- (۲) گر چه در ظاهر لباس ماست از زنگار غم / از طرب چون پسته زیر پوست خندانیم ما
- (۳) وحشی دارالامان گوشه تنهایی‌ایم / دشت دشت از سایه مردم گریزانیم ما
- (۴) پشت چون آینه بر دیوار حیرت داده‌ایم / واله خار و گل این باغ و بستانیم ما

۱۴- مفهوم «خود آتھامی» از کدام گزینه دریافت نمی‌شود؟

- (۱) از هر کران بانگ رحیل آید به گوشم / بانگ از جرس برخاست وای من خموشم
- (۲) لشکر عشقت سیاهی می‌کند از دور باز / وای بر من کز سلامت می‌شوم مهجور باز
- (۳) هر که فانی شد درین دریا برست / وای بر من گر به پا خواهم رسید
- (۴) وای بر من «محتشم» از غایت بیچارگی / در رهی کان را نهایت نیست پیدا می‌روم

۱۵- مفهوم کدام گزینه متفاوت است؟

- (۱) تا مهر تو زد بر لب من مهر خموشی / آتش ز سرم شعله کشیده ست و خموشم
- (۲) نیست آسان بحر را در کوزه پنهان ساختن / عارفان را دل به اسرار الهی می‌تپد
- (۳) لب فرو بستن غواص گهر می‌گوید / که درین قلم (دریا) خونخوار، نفس، محرم نیست
- (۴) عشق سیل گوهر راز است در هر جا که هست / شمع نتوانست اشک خویش را پنهان کند



۱۶- مفهوم بیت «از چنبر نفس رسته بودند آنها / بتها همه را شکسته بودند آنها» با کدام گزینه ارتباط معنایی کمتری دارد؟

- ۱) بردار دل ز عالم خاکی، صفا طلب / از تنگنای جسم برون آ، هوا طلب
- ۲) ز پشت پا که بر این خاکدان زدم صائب / به یک نفس چو مسیح، آسمان رکاب شدم
- ۳) هر که غالب گشت بر نفس و هوا / اوست بی شک طالب راه خدا
- ۴) ای بسا، کز آتش سودای آن مشکین نفس / دود پیچاپیچ من زین آبگون چنبر گذشت

۱۷- مفهوم کدام گزینه از سایر گزینه‌ها متفاوت است؟

- ۱) چنین که در دل من داغ زلف سرکش توست / بنفشه زار شود تربتم چو درگذرم
- ۲) هر لاله ای که از دل این خاکدان دمید / نو کرد داغ ماتم یاران رفته را
- ۳) از رفتن روشن گهران کیست نسوزد / خورشید چنین داغ دل از ماتم صبح است
- ۴) خیره گردد دیده صبح از جلای داغ من / داغ دارد مهر تابان را صفای داغ من

۱۸- مفهوم کدام گزینه با سایر گزینه‌ها متفاوت است؟

- ۱) ای درد و غم تو راحت دل / هم مرهم و هم جراحات دل
- ۲) تا خار غم عشقت آویخته در دامن / کوتاه نظری باشد رفتن به گلستان‌ها
- ۳) نه دوری دلیل صبوری بود / که بسیار دوری ضروری بود
- ۴) ما را چو گردباد ز راحت نصیب نیست / راحت کجا و خاطر نا آرمیده‌ای

۱۹- مفهوم بیت «فرض است فرمان بردن از حکم جلودار / گر تیغ بارد، گو ببارد نیست دشوار» با کدام بیت قرابت دارد؟

- ۱) بر همه ارباب عشق حاکم و والی شده / در همه اسباب حسن چُست و تمام آمده
- ۲) آن که تیغ کهکشان در قبضه فرمان اوست / چون تواند خصم با او تیغ شد در کارزار
- ۳) جنگیان کوه را طومار کردند اگر / ترک کوشش را نه بر ایشان ز تو فرمان رسید
- ۴) سربنه بر خط فرمان که برات خط سبز / نیست ممکن که به صد تیغ دو دم برگردد

۲۰- مفهوم کدام بیت از عبارت زیر دور است؟

«خورشید در جشنی بی‌غروب بر بام روشن جهان ایستاده بود و تولد جمهوری گل محمدی را کِل می‌کشید.»

- ۱) دیروز در غربت باغ من بودم و یک چمن داغ / امروز خورشید در دشت آینه‌دار من و تو
- ۲) این فصل، فصل من و توست فصل شکوفایی ما / برخیز با گل بخوانیم اینک بهار من و تو
- ۳) دیروز اگر سوخت ای دوست غم برگ و بار من و تو / امروز می‌آید از باغ، بوی بهار من و تو
- ۴) آن جا در آن برزخ سرد، در کوچه‌های غم و درد / غیر از شب آیا چه می‌دید، چشمان تار من و تو



عربی زبان قرآن (۳)

تأثیر اللغة الفارسیة على اللغة العربية

المعرفة و النكرة، ترجمة الفعل المضارع (۱)، تمارین

درس ۴

کل درس (۴)

صفحة ۵۹۳۴۵

وقت پیشنهادی: ۲۰ دقیقه

هدف‌گذاری قبل از شروع هر درس در دفترچه سؤال

لطفاً قبل از شروع پاسخ‌گویی به سؤال‌های درس **عربی زبان قرآن (۳)**، هدف‌گذاری چند از ۱۰ خود را بنویسید:
 از هر ۱۰ سؤال به چند سؤال می‌توانید پاسخ صحیح بدهید؟
 عملکرد شما در آزمون قبل چند از ۱۰ بوده است؟
 هدف‌گذاری شما برای آزمون امروز چیست؟

چند از ۱۰ آزمون قبل	هدف‌گذاری چند از ۱۰ برای آزمون امروز
---------------------	--------------------------------------

۲۱- عَيْنِ الصَّحِيحِ فِي التَّرْجَمَةِ: «تضم هذه الدراساتُ أبحاثاً علميةً وفقاً لتجارب الباحثين السابقة عندما نطقوها باللغة العربية.»

- (۱) این تحقیقات شامل موضوعاتی علمی است که بر طبق تجربه قبلی پژوهشگران است، آن زمانی که آن‌ها را به زبان عربی بیان می‌کردند.
- (۲) این پژوهش‌ها بحث‌هایی علمی را دربرمی‌گیرد که براساس تجربه‌های پیشین پژوهشگران است زمانی که آن‌ها را به زبان عربی بر زبان آوردند.
- (۳) این بررسی‌ها دربرگیرنده پژوهش‌های علمی براساس تجربه‌های گذشته تحلیل‌گران است هر وقت که خواستند آن‌ها را به زبان عربی بازگو نمایند.
- (۴) این‌ها پژوهش‌هایی هستند که موضوعات علمی را دربرمی‌گیرند و این با موافقت تجربه‌های پیشین پژوهش‌گرانی است که آن‌ها را به زبانی عربی بر زبان آورده بودند.

۲۲- عَيْنِ الخَطَأِ فِي التَّرْجَمَةِ:

- (۱) قد اشتقت كلماتٌ جديدةٌ من بعض اللغات:، از برخی زبان‌ها کلماتی جدید برگرفته شده است.
- (۲) هذا الديباج الجميل لا يوجد في كلِّ المُدُنِ:، این یک ابریشم زیباست که در تمام شهرها یافت نشده است.
- (۳) ازدادت المفردات العربية بسبب العاملِ الديني:، واژگان عربی به خاطر عامل دینی افزایش یافت.
- (۴) بيّنت المرأةُ رأيها حولَ المشاركةِ في الضيافة:، زن نظر خود را پیرامون شرکت در مهمانی آشکار کرد.

۲۳- عَيْنِ الخَطَأِ:

- (۱) دولةٌ: جمعها «دُول» و مترادفها «مملكة»
- (۲) قُرى: مفردها «قَریة»
- (۳) سین: جمعها «سِنوات» و معناها «سال»
- (۴) فَم: جمعها «أفواه» و معناها «دهان»

۲۴- عَيْنِ الخَطَأِ على حَسَبِ التوضيحات:

- (۱) عطرٌ يَتَخَذُ مِنْ نَوْعٍ مِنَ الغِزْلانِ. ← المِسْك
- (۲) طائرٌ يَنقُرُ جُذوعَ الأشجارِ وَ يَصنعُ عُشّاً فيها ← نَقَار الخشب
- (۳) سائلٌ يَجري مِنَ عيونِ الإنسانِ أَوْ الحَيوانِ ← دَمع
- (۴) قِطْعَةٌ قِماشٍ تُوضَعُ عَلى السَّريرِ. ← القُطن

۲۵- عَيْنِ «أَل» بِمعنى اسمِ الإشارة:

- (۱) رأيتُ أفراساً. كانت هذه الأفراسُ جَنبَ صاحبِها!
- (۲) غرسَ الفلاحُ شجرةً في حديقته. ستثمرُ الشجرةُ في السَّنواتِ القادمة!
- (۳) أ تُشاهدُ المرأةَ وَجهاً في الصَّورةِ؟!
- (۴) «لَنْ تَنالوا البرَّ حَتَّى تُنفقوا مِمَّا تُحبُّونَ»

پیام مشاوره‌ای: در سؤالات تعریب (ترجمه از فارسی به عربی) نیز مانند ترجمه، به زمان افعال و معلوم و مجهول بودن آن‌ها دقت کنید!

٢٦- عین معرفة جاءت مع التّونين:

- (١) ﴿أرسلنا إلى فرعون رسولا فَعَصَى فِرْعَوْنُ الرَّسُولَ﴾
 (٢) كَيْفَ الْجَوْ فِي أَرْدَبِيلَ فِي الشّتاءِ؟
 (٣) مرقد الامام عليّ (ع) يَجْذِبُ زوّاراً مِنْ دُولِ الْعَالَمِ الْإِسْلَامِيَّةِ!
 (٤) هذه الحديقة قُربَ كِرْمَانَ جَنَّةٍ فِي الصّحراءِ!

٢٧- عيّن الخبر معرفةً:

- (١) حديقة شاهزاده قُربَ كِرْمَانَ جَنَّةٍ فِي الصّحراءِ.
 (٢) هذه ألوانٌ لِلأشجارِ الْجَمِيلَةِ نَراها فِي الطّبيعةِ.
 (٣) إحدى المناطقِ الّتي سافرتُ بِالحافلة مازندرانُ.
 (٤) نحنُ مُسْلِمُونَ وَ نُسَاعِدُ مَظْلُومِي الْعَالَمِ.

٢٨- عيّن ما ليس فيها اسم معرفّ بأل و اسم عَلَمٍ معاً:

- (١) ذَهَبَتْ أُمُّ خَدِيجَةَ إِلَى السُّوقِ مَعَ أُخْتِهَا.
 (٢) أُحِبُّ بِنَاءَ مُجْتَمَعِ سَعِيدٍ عَلَيَّ الْعَدَالَةِ.
 (٣) أَجَابَ كَاطِمٌ لِلْمُعَلِّمِ: مَرَقْدُهُ فِي مَشْهَدِ.
 (٤) الْحَكَمُ يَصْفَرُ لِلْمَبَارَاةِ بَيْنَ فَرِيْقِ الصّدَاقَةِ وَ السّعادَةِ.

٢٩- عيّن معرفاً بأل يُترجمُ باسم الاشارة دون أن يُذكر:

- (١) العلمُ مصباحٌ يضيءُ طريقَ حياتنا.
 (٢) كَيْفَ الْجَوْ فِي أَرْدَبِيلَ فِي فَصلِ الشّتاءِ؟
 (٣) ﴿اللهُ نُورُ السّماواتِ وَ الْأَرْضِ﴾
 (٤) الْمِصْبَاحُ فِي زُجَاجَةٍ. الزُّجَاجَةُ كَأَنَّها كوكبٌ دُرِّيٌّ.

٣٠- عيّن ما ليس فيه اسم الفاعل:

- (١) دافعَ عَنَ الْحَقِّ وَ الْمَظْلُومِينَ فِي جَمِيعِ الْأحوالِ.
 (٢) فَانْتَظِرُوا إِنِّي مَعَكُمْ مِنَ الْمُنْتَظَرِينَ.
 (٣) أَنْتَ مُكْرَمٌ الْوالِدِينَ مِنَ الْبدايةِ حَتّى الْآنَ.
 (٤) أَنَا مُوافِقٌ أَنْ أَجالِسَ مَعَ الطُّلابِ.

سؤالات آشنا

پاسخ دادن به این سؤالات اجباری است و در تراز کل شما تأثیر دارد.

عَيْنُ الْأَصْحَحِّ وَالْأَدَقِّ فِي الْجَوَابِ لِلتَّرْجُمَةِ أَوْ التَّعْرِيبِ أَوْ الْمَفْهُومِ: (۳۱-۳۵)

۳۱- «قَدْ عَاهَدْتُ نَفْسِي أَنْ أَعْمَلَ بِمَا أَعِدُّ، وَ لَا أَنْطِقَ إِلَّا بِمَا فَعَلْتُهُ!»:

- (۱) با خویشتن عهد کردم که هرگز خلف وعده نکنم، و آنچه را نمی‌توانم انجام دهم هرگز نگویم!
- (۲) با خویشتن عهد می‌کنم که آنچه وعده می‌دهم انجام دهم، و آنچه را عمل نمی‌کنم هرگز بر زبان نرانم!
- (۳) با خودم پیمان بسته‌ام که اگر وعده‌ای دادم حتماً عمل کنم، و از گفتن چیزی که انجام نمی‌دهم بپرهیزم!
- (۴) با خودم عهد کرده‌ام که به آنچه وعده می‌دهم عمل کنم و سخن نگویم مگر درباره آن چه، آن را انجام داده‌ام.

۳۲- «لَنْ يَبْقَى الْإِنْسَانُ فِي حُلُوِّ الْحَيَاةِ أَوْ مَرَّهَا حَتَّى الْأَبَدِ، وَ سَيَعْبُرُهُمَا فِي يَوْمٍ مِنَ الْأَيَّامِ!»:

- (۱) انسان در شیرینی زندگی یا تلخی آن تا ابد باقی نخواهد ماند، و در روزی از روزها از آن دو عبور خواهد کرد!
- (۲) انسان هرگز در شیرینی زندگی یا تلخی آن برای همیشه باقی نمی‌ماند، و روزی از آن‌ها عبور می‌کند!
- (۳) انسان در زندگی تلخ و شیرین تا ابد باقی نخواهد ماند، و در روزی از روزها حتماً از آن‌ها خواهد گذشت!
- (۴) انسان شیرینی زندگی و تلخی آن را تا همیشه باقی نمی‌گذارد، و در یکی از روزها از آن دو خواهد گذشت!

۳۳- عَيْنُ الصَّحِيحِ فِي تَرْجُمَةِ الْعِبَارَاتِ:

- (۱) نَظْرَةً إِلَى الْمَاضِي تُقَدِّرُ أَنْ تُسَاعِدَنَا فِي الْحَيَاةِ! نَظَاهُ بِهْ كَظْهْمَا مِي تَوَانِدُ بِي مَا دَر زَنْدَگِي كَمَكُ كَنْد!
- (۲) وَصَلْتُ إِلَى قَرْيَةٍ صَغِيرَةٍ يَعْمَلُ النَّاسُ فِي مَزَارِعِهَا! بِي رُوسْتَاي كُوجَك رَسِيدِيم كِي مَرْدَم دَر مَزْرَعَه‌هَائِش كَار مِي كَرْدَنْد!
- (۳) لِإِيرَانَ تَارِيخٌ ذَهَبِيٌّ وَ عَلَيْنَا أَنْ نَسْتَفِيدَ مِنْهُ! إِيرَان تَارِيخِ زَرَبِنِي دَارِد وَ مَا بَايِدُ اَزْ آن اِسْتَفَادَه كَنِيم!
- (۴) اِسْتَرَيْتُ كِتَابًا تَارِيخِيًّا وَ طَالَعْتُ خَمْسِينَ صَفْحَةً مِنْهُ! كِتَاب تَارِيخِي رَا خَرِيدَم وَ پِنْجَاه صَفْحَه رَا مَطَالَعَه كَرْدَم!

۳۴- عَيْنُ الْعِبَارَةِ الْفَارَسِيَّةِ لَا تُنَاسِبُ الْعِبَارَةَ الْعَرَبِيَّةَ:

- (۱) الصَّبْرُ مُفْتَاخُ الْفَرَجِ! كَر صَبْر كَنِي ز غُورَه حَلُوهَا سَاZِي!
- (۲) الْخَيْرُ فِي مَا وَقَعَ! هَرَجِه پِيش آيِد خُوش آيِد!
- (۳) خَيْرُ الْكَلَامِ مَا قَلَّ وَ دَلَّ! كَم گُوي وَ كَزِيدَه گُوي چُون دُر!
- (۴) الْبَعِيدُ عَنِ الْعَيْنِ بَعِيدٌ عَنِ الْقَلْبِ! نَمَك خُورِد وَ نَمَكْدَان شَكْسَتْ!

۳۵- «آيا امروزه جوايز به كسي داده مي‌شود كه شايستگي آن‌ها را دارد؟»:

- (۱) أ تمنح الجائزة الذي هذا اليوم أهل لهذه!
- (۲) أ يمنح الجائزة هذه الأيام لما هو أهل لها!
- (۳) هل تُعطى الجوائز اليوم لمن هو أهل لتلك!
- (۴) هل تُعطى الجوائز اليوم للشخص الذي يستحق لها!

■ إقرأ النصّ التّاليّ بدقّة ثمّ أجب عن الأسئلة: (٣٦-٤٠)

إنّ اللسانَ عضوٌ صغيرٌ خطوُهُ أعظمُ من سائرِ الأعضاءِ لأنّ أكثرَ خطايا ابنِ آدمَ من لسانِهِ. فإذا أرادَ أن يتكلّمَ فليُفكّرْ في كلامِهِ؛ فإن كانَ خيراً بيّنه و إن كانَ شراً ستره في قلبِهِ. إضافةً إلى هذا، للكلامِ آدابٌ يلتزمُ بها المتحدّثُ المُجربُ؛ منها: أن يُسلّمَ قبلَ التكلّمِ و لا يُغفلَ عن الإبتسامِ عندَ حديثِهِ معَ النَّاسِ، كما عليه أن يُقسّمَ نظره بينَ المُخاطبينَ بالسّويةِ، أيضاً عدمُ ذكْرِ أقوالٍ فيها احتمالُ الكذبِ أو ما ليسَ له بهِ عِلْمٌ، أن لا يرفعَ صوتهَ عندما يتكلّمُ معَ الآخرينَ؛ لأنّ المُستمعَ يكرهُ الصّوتَ العالِيَّ، أن لا يهْمِسَ الإنسانُ إلى الذي يجلسُ جنبَهُ بعيداً عن الآخرينَ، و خاصّةً إذا كانَ الحديثُ بكلامٍ خفيٍّ أو بالإشارةِ حتّى لا يشعرُ غيرهُ بأنّه يتكلّمُ عنهُ، «إذا كانوا ثلاثةً فلا يتساجى اثنانِ دونَ الثالثِ!» و أخيراً أن لا تُنسى «إنّ المرءَ مخبوءٌ تحتَ لسانِهِ!»، فعليّنا أن نحفظَ لساننا في مجالسِ النَّاسِ!

٣٦- عيّن ما لا يُناسبُ مفهومَ النصّ:

- (١) أوّل انديشه وانگهی گفتار!
(٢) تا مرد سخن نگفته باشد / عیب و هنرش نهفته باشد
(٣) اللسانُ جرّمهُ صغيرٌ و جرّمهُ كبيراً!
(٤) السُّكوتُ أخو الرضا!

٣٧- عيّن الصّحيحَ للفراغ: «علَى المُتكلّمِ ...»:

- (١) أن يُقسّمَ نظره بينَ المُخاطبينَ سواءً!
(٢) أن يتحدّثَ معَ من يجلسُ قُربَهُ بكلامٍ خفيٍّ أو بالإشارة!
(٣) أن يتحدّثَ بالصّوتِ العالِيَّ!
(٤) أن يذكُرَ ما فيه احتمالُ الكذبِ أو ما ليسَ له بهِ عِلْمٌ!

٣٨- عيّن ما ليسَ من آدابِ الكلامِ حسبَ النصّ:

- (١) الكلامُ قبلَ السّلامِ!
(٢) النّظرُ إلى المُستمعِ معَ مُراعاةِ المُساواة!
(٣) الإبتسامُ عندَ الحديثِ!
(٤) الاجتنابُ عن أحاديثِ لا تُؤيّدُ صحّتها!

٣٩- عيّن ما لا يرتبطُ بموضوعِ هذا النصّ:

- (١) و لا تُقل ما ليسَ لك بهِ عِلْمٌ!
(٢) أُخزنُ لسانَكَ كما تخزنُ ذهبَكَ!
(٣) لا تُحدّث بما يجلبُ لك المُشاكلَ!
(٤) إذا اثنانِ يتساجيانِ فلا تدخلُ بينهما!

٤٠- عيّن الصّحيحَ عن نوعيّةِ الكلماتِ أو محلّها الإغرابيِّ: «للكلامِ آدابٌ يلتزمُ بها المتحدّثُ المُجربُ!»

- (١) الكلام: الجمع المكمّس / مجرور بحرف الجرّ
(٢) المتحدّث: اسم الفاعل / الفاعل
(٣) يلتزم: المضارع المجهول / الجملة فعليّة
(٤) المُجرب: اسم الفاعل / الصّفة

دین و زندگی [۲]**تفکر و اندیشه**

(امیای ارزش‌های استئین، جهاد در (استای ولایت ظاهری)

صفحة ۱۲۲ (۳) ۱۴۴

وقت پیشنهادی: ۱۵ دقیقه**هدف‌گذاری قبل از شروع هر درس در دفترچه سؤال**

لطفاً قبل از شروع پاسخ‌گویی به سؤال‌های درس **دین و زندگی (۲)**، هدف‌گذاری چند از ۱۰ خود را بنویسید:
 از هر ۱۰ سؤال به چند سؤال می‌توانید پاسخ صحیح بدهید؟
 عملکرد شما در آزمون قبل چند از ۱۰ بوده است؟
 هدف‌گذاری شما برای آزمون امروز چیست؟

چند از ۱۰ آزمون قبل	هدف‌گذاری چند از ۱۰ برای آزمون امروز

دانش‌آموزان **اقلیت‌های مذهبی**، شما می‌توانید سؤال‌های معارف مربوط به خود را از مسئولین حوزه دریافت کنید.

۴۱- به ترتیب با توجه به کلام امام علی (ع) چگونه می‌توان از گمراهی نجات یافت و از حدیث سلسله‌الذهب کدام موضوع برداشت می‌شود؟

- ۱) شناسایی پشت‌کنندگان به صراط مستقیم - عبارت «لا اله الا الله»، قلعه محکم خداوند است که مهم‌ترین پایه دین است.
- ۲) شناسایی پشت‌کنندگان به صراط مستقیم - تجلی توحید در زندگی اجتماعی با ولایت امام که ولایت خداست، میسر است.
- ۳) شناسایی پیمان‌شکنان - تجلی توحید در زندگی اجتماعی با ولایت امام که ولایت خداست، میسر است.
- ۴) شناسایی پیمان‌شکنان - عبارت «لا اله الا الله»، قلعه محکم خداوند است که مهم‌ترین پایه دین است.

۴۲- کدام عامل، سبب آغاز مجدد اختلاف بر شیعیان را در زمان امام صادق (ع) فراهم آورد و اقدام ایشان در پی این حوادث چه بود؟

- ۱) اشتباهات مسلمانان - علنی کردن مبارزات خود
- ۲) قیام شیعیان علیه بنی‌عباس - علنی کردن مبارزات خود
- ۳) اشتباهات مسلمانان - تداوم جهاد علمی
- ۴) قیام شیعیان علیه بنی‌عباس - تداوم جهاد علمی

۴۳- امامان بزرگوار، در اصول کلی مبارزه با حاکمان در کدام مورد تفاوت‌ها را در نظر می‌گرفتند، در کدام مورد همه را یکسان می‌دیدند و امام**صادق (ع) در راستای کدام اصل کلی امامان در مبارزه با حاکمان در روز عرفه سخنرانی کرد؟**

- ۱) تفاوت‌های اخلاقی و رفتاری حاکمان - غضب خلافت و جانشینی رسول خدا - معرفی خویش به‌عنوان امام بر حق
- ۲) غضب خلافت و جانشینی رسول خدا - تفاوت‌های اخلاقی و رفتاری حاکمان - معرفی خویش به‌عنوان امام بر حق
- ۳) غضب خلافت و جانشینی رسول خدا - تفاوت‌های اخلاقی و رفتاری حاکمان - عدم تأیید حاکمان
- ۴) تفاوت‌های اخلاقی و رفتاری حاکمان - غضب خلافت و جانشینی رسول خدا - عدم تأیید حاکمان

۴۴- امام حسین (ع) وضعیت جامعه اسلامی را در دوره حکومت یزید چگونه توصیف می‌کند و با وجود چنین شرایطی چه حقی را برای**انسانی که به تعالیم اسلام ایمان دارد، قائل می‌شود؟**

- ۱) حق و باطل با یکدیگر آمیخته‌اند - آماده شدن برای ملاقات با خدا
- ۲) حق و باطل با یکدیگر آمیخته‌اند - اعلان مرگ و فناء اسلام
- ۳) کسی مانع باطل نمی‌شود - آماده شدن برای ملاقات با خدا
- ۴) کسی مانع باطل نمی‌شود - اعلان مرگ و فناء اسلام

۴۵- شروع دوباره دوره اختلاف و سخت‌گیری نسبت به علویان، معلول کدام امر بود و زمان معرفی اسلام اصیل در دوره کدام امام بزرگوار بود؟

- ۱) پیروزی شامیان بر مسلمانان - امام سجاد (ع)
- ۲) روی آوردن مسلمانان به بنی‌عباس - امام باقر (ع)
- ۳) روی آوردن مسلمانان به بنی‌عباس - امام سجاد (ع)
- ۴) پیروزی شامیان بر بنی‌عباس - امام باقر (ع)

پیام مشاوره‌ای: تمرکز و توجه به صورت سؤال و خواسته سؤال از ما، یکی از مهم‌ترین راه‌های پاسخ‌گویی به سؤالات است.

۴۶- با توجه به ممنوعیت کتابت حدیث پس از رحلت پیامبر اکرم (ص)، چگونه امامان به تعلیم دین و مرجعیت دینی پرداختند؟

- ۱) امامان بزرگوار در هر فرصتی که به دست می‌آوردند، معارف قرآن کریم را بیان می‌کردند.
- ۲) حاکمان زمان به افراد فاقد صلاحیت میدان می‌دادند تا قرآن را مطابق با اندیشه‌های باطل خود تفسیر کنند.
- ۳) امام علی (ع) و حضرت فاطمه (س) سخنان پیامبر را به فرزندان و یاران خود آموختند.
- ۴) اهل بیت (ع) ضمن توجه به این ممنوعیت، به نشر احادیث نبوی کمک کرده و آنها را ترویج کردند.

۴۷- با شهادت کدام امام، مرحله بسیار سختی برای شیعیان پدید آمد و کدام زیارت سبب شناخت بهتر امامت می‌شود؟

- ۱) امام کاظم (ع) - عاشورا
- ۲) امام کاظم (ع) - جامعه کبیره
- ۳) امام رضا (ع) - جامعه کبیره
- ۴) امام رضا (ع) - عاشورا

۴۸- به ترتیب هر یک از یاران برجسته امام علی (ع) که در زیر ذکر شده‌اند، در کدام زمینه نقش برجسته‌ای داشته‌اند؟

- محمد بن ابی‌بکر

- رشید هجری

- عبدالله بن عباس

- ۱) پیشتاز جهاد و مبارزه - پیشرو عرفان و معنویت - مفسر قرآن کریم
- ۲) پیشتاز جهاد و مبارزه - پیشرو عرفان و معنویت - پیشرو عرفان و معنویت
- ۳) پیشرو عرفان و معنویت - مفسر قرآن کریم - پیشتاز جهاد و مبارزه
- ۴) مفسر قرآن کریم - پیشرو عرفان و معنویت - پیشتاز جهاد و مبارزه

۴۹- در عصر امام هادی (ع) چه چیزی مانع از افتراق شیعیان شد و ایشان چگونه مانع نابودی مکتب اهل بیت (ع) شدند؟

- ۱) نقل زیارت از جانب امام در میان شیعیان - استفاده از شاگردان برای انتقال معارف بازمانده
- ۲) نقل زیارت از جانب امام در میان شیعیان - مجاهده مخفیانه در راستای ولایت ظاهری
- ۳) تشکیل نظام ارتباطی میان وکلا و شیعیان - استفاده از شاگردان برای انتقال معارف بازمانده
- ۴) تشکیل نظام ارتباطی میان وکلا و شیعیان - مجاهده مخفیانه در راستای ولایت ظاهری

۵۰- به کدام دسته از کتاب‌های زیر، کتب اربعه گفته می‌شود، کدام شاگرد امام سجاد (ع) به وسیله فرماندار اموی به صورتی فجیع به شهادت

رسید؟

- ۱) قرآن کریم، نهج البلاغه، مفاتیح الجنان و صحیفه سجاده - ابو حمزه ثمالی
- ۲) قرآن کریم، نهج البلاغه، مفاتیح الجنان و صحیفه سجاده - سعید بن جبیر
- ۳) کافی، التهذیب، الاستبصار و من لایحضره الفقیه - سعید بن جبیر
- ۴) کافی، التهذیب، الاستبصار و من لایحضره الفقیه - ابو حمزه ثمالی



61- A large number of local people have ... the campaign to end hunting in the area.

- 1) retired 2) joined 3) slept 4) spent

PART B: Cloze Test

Directions: Read the following passage and decide which choice (1), (2), (3), or (4) best fits each space. Then mark the correct choice on your answer sheet.

Graffiti refers to writing and drawing on public spaces, usually without permission. It is a/an ...(62)... of visual communication that involves stylistic symbols or phrases. Graffiti can be ...(63)... as antisocial behaviour, but it also can be seen as a kind of art.

During the 20th century, graffiti in the United States and Europe was closely connected with gangs, who used it for different purposes such as ...(64)... dead gang members. Graffiti became important in New York City in 1970s and 80s. Large detailed colourful graffiti on building walls and subway cars was a known city landscape. The art world's attraction to artists who ...(65)... outside traditional galleries, created an interest in this new way of self-expression.

In most countries, graffiti is seen as a damage to public property. Governments are spending a lot of money to clean up the cities from graffiti, and some ...(66)... programs or "free walls". This will provide legal opportunities for young people in cities to express their artistic creativity.

- 62- 1) blank 2) image 3) emotion 4) form
 63- 1) climbed 2) understood 3) saved 4) filled
 64- 1) using 2) remembering 3) taking part in 4) changing
 65- 1) finished 2) visited 3) cured 4) functioned
 66- 1) have introduced 2) has introduced 3) have introduce 4) has introduce

PART C: Reading Comprehension

Directions: Read the following passage and answer the questions by choosing the best choice (1), (2), (3), or (4). Then mark the correct choice on your answer sheet.

Zeus is probably the most well-known ancient Greek god. The ancient Greeks believed Zeus was the god of the sky. He was very powerful. He controlled lightning and thunder. If he was angry at someone, he could throw lightning at them. He could also change the weather from a stormy day to a pleasant one.

Zeus lived on top of Mount Olympus. This is a real mountain. It is very tall at almost 3,000 meters. Eleven other Greek gods also lived there with him. Zeus ruled over all of the gods who lived there. He was also the king of all men. The Greeks believed that he was a kind and fair ruler. However, he would soon punish anyone who displeased him.

Zeus was married to Hera. They had three children together. Their first child, Ares, was the god of war and the second, Hebe, was the goddess of beauty. Their third child, Eileithyia, was the goddess of childbirth. Zeus also had another child called Athena, and she was the goddess of intelligence. She was his favorite child. He had many other children too.

67- According to the passage, it is TRUE that

- 1) Mars was the god of war
 2) Athena was Zeus' favorite child
 3) Zeus was always worried about the ancient Greeks
 4) Hebe was the goddess of intelligence

68- The underlined word "punish" in paragraph 2 is closest in meaning to

- 1) harm 2) warn 3) protect 4) involve

69- The underlined word "Their" in paragraph 3 refers to

- 1) Hebe and Ares 2) Mars and Athena
 3) Hera and Zeus 4) Eileithyia and Zeus

70- It can be logically inferred from the passage that

- 1) Zeus had no more than five children
 2) Zeus was not popular among the ancient Greeks
 3) One of Zeus' sons later changed his name to Mars
 4) Twelve Greek gods lived on top of Mount Olympus



ریاضی و آمار (۲)

تابع

(توابع پلکانی و قدم‌مطلق تا ابتدای تابع قدم‌مطلق)

مقطع ۳۴ تا ۳۹

وقت پیشنهادی: ۱۵ دقیقه

هدف‌گذاری قبل از شروع هر درس در دفترچه سؤال

لطفاً قبل از شروع پاسخ‌گویی به سؤال‌های درس **ریاضی و آمار (۲)**، هدف‌گذاری چند از ۱۰ خود را بنویسید:
 از هر ۱۰ سؤال به چند سؤال می‌توانید پاسخ صحیح بدهید؟
 عملکرد شما در آزمون قبل چند از ۱۰ بوده است؟
 هدف‌گذاری شما برای آزمون امروز چیست؟

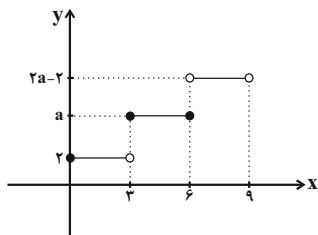
چند از ۱۰ آزمون قبل	هدف‌گذاری چند از ۱۰ برای آزمون امروز

۷۱- کدام تابع، پلکانی نیست؟ ([]، نماد جزء صحیح است.)

(۱) $y = \begin{cases} 4 & , x \geq 3 \\ -4 & , x < 3 \end{cases}$ (۲) $y = [x] + 2$

(۳) $y = \begin{cases} 2x - 1 & , x \geq 0 \\ 2x + 1 & , x < 0 \end{cases}$ (۴) $y = \text{sign}(x)$

۷۲- اگر نمودار تابع پلکانی f به صورت زیر و $f(\sqrt{10}) \times f(7) = 10 \cdot f(\sqrt{5}) + 4f(5)$ باشد، حاصل $f(8) - f(6)$ کدام است؟



- (۱) ۴
- (۲) ۳
- (۳) ۲
- (۴) ۱

۷۳- محدوده تغییرات x کدام باشد تا $[3x] = 4$ شود؟ ([]، نماد جزء صحیح است.)

(۱) $4 \leq x < 5$ (۲) $2 \leq x < 3$ (۳) $\frac{4}{3} \leq x < \frac{5}{3}$ (۴) $\frac{2}{3} \leq x < \frac{4}{3}$

۷۴- اگر $f(x) = \text{sign}(x)$ باشد، حاصل عبارت $A = \frac{f(\pi) + f(-\sqrt{3}) + f(101)}{2f(-1) + f(\sqrt{2}) + f(-42)}$ کدام است؟

(۱) -۱ (۲) $-\frac{1}{2}$ (۳) $-\frac{1}{3}$ (۴) $\frac{1}{2}$

۷۵- اگر $f(x) = \begin{cases} (k+8)x - 3 & , x \geq 4 \\ (m-1)x^2 + 1 & , x < 4 \end{cases}$ ، تابعی پلکانی باشد، حاصل $f(mk)$ کدام است؟

(۱) ۱ (۲) -۳ (۳) ۴ (۴) -۸

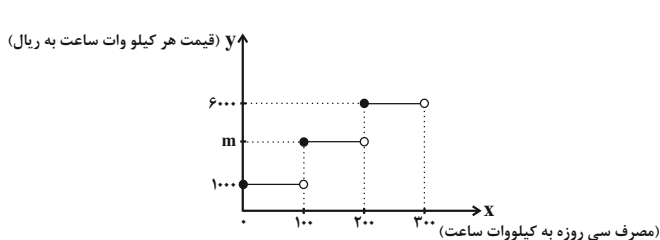


۷۶- نمودار تابع $f(x) = [x]$ و خط $y = 1/5$ در محدوده $-1 \leq x \leq 1$ چند نقطه برخورد دارند؟ ([]، نماد جزء صحیح است).

- (۱) صفر (۲) یک (۳) دو (۴) بی‌شمار

۷۷- هزینه برق مصرفی ساختمان‌های مسکونی در یک شهر مطابق نمودار زیر محاسبه می‌شود. اگر یک واحد مسکونی در ماه (سی‌روز) با

مصرف ۱۱۰ کیلووات ساعت برق مبلغ ۱۳۰,۰۰۰ ریال پرداخته باشد، مقدار m کدام است؟



(۱) ۲۰۰۰

(۲) ۲۵۰۰

(۳) ۳۰۰۰

(۴) ۴۰۰۰

۷۸- اگر $f(x) = [-x]$ ، $g(x) = [3x]$ و $h(x) = -2[x]$ باشد، کدام گزینه نادرست است؟ ([]، نماد جزء صحیح است).

(۲) $f(-0/6) + g(-0/6) + h(0/6) = -2$

(۱) $f(-1/5) = g(0/6) = h(-0/6) - 1$

(۴) $g(-1/5) = f(0/6) - h(-1/5)$

(۳) $f(1/5) + g(1/5) = h(1/5)$

۷۹- اگر $\text{sign}(x^2 + 2x - 3) = 0$ و $[1 - \frac{x}{4}] = 2$ باشد، حاصل $[x + 2]$ کدام است؟ ([]، نماد جزء صحیح است).

(۴) ۱

(۳) -۱

(۲) -۲

(۱) -۳

۸۰- اگر $\text{sign}(2x + 1) + 2\text{sign}(8 - 2x) = 3$ باشد، x چند مقدار صحیح می‌تواند داشته باشد؟

(۴) هیچ مقدار

(۳) ۲

(۲) ۴

(۱) ۶

علوم و فنون ادبی (۳)

تاریخ ادبیات فارسی در قرن‌های دهم و یازدهم،

پایه‌های آوایی همسان (۲)

صفحه ۵۸ تا ۷۰

وقت پیشنهادی: ۲۰ دقیقه

هدف‌گذاری قبل از شروع هر درس در دفترچه سؤال

لطفاً قبل از شروع پاسخ‌گویی به سؤال‌های درس **علوم و فنون ادبی (۲)**، هدف‌گذاری چند از ۱۰ خود را بنویسید:
از هر ۱۰ سؤال به چند سؤال می‌توانید پاسخ صحیح بدهید؟
عملکرد شما در آزمون قبل چند از ۱۰ بوده است؟
هدف‌گذاری شما برای آزمون امروز چیست؟

چند از ۱۰ آزمون قبل	هدف‌گذاری چند از ۱۰ برای آزمون امروز

۸۱- درباره تاریخ ادبیات قرن دهم، چند اشتباه در متن زیر وجود دارد؟

«در این قرن حکومت در دست جانشینان محمود غزنوی بود. اوضاع اجتماعی و سیاسی ایران در این دوره به‌طور کلی و وضع ادبیات نیز، به تبع آن آشفته شده بود. شاعران این دوره تشخیص داده بودند که سبک هندی از واقعیت دور شده و کاملاً جنبه ذهنی و تخیلی یافته است. شاعران برای این کار نیازمند پرداختن به مسائل اجتماعی و انتقادهای سیاسی بودند و قالب قصیده با توجه به نقش و سابقه کاربردش، اجازه جولان بیشتر در این میدان را نمی‌داد.»

(۱) سه (۲) چهار (۳) دو (۴) یک

۸۲- جاهای خالی عبارات زیر به ترتیب با واژگان کدام گزینه، درباره تاریخ ادبیات قرن دهم، پر می‌شوند؟

الف) بهزاد در دوره ... و رضا عباسی در دوره ... از مفاخر هنرند.
ب) در این دوره، به‌جز اصفهان، مناطق دیگر ایران هم رشد و توسعه و شور و جنبشی یافت؛ مثلاً خراسان، آذربایجان و ... به کانون‌های مهمی برای شاعران، هنرمندان و دانشمندان تبدیل شد.

پ) از جریان‌های شعری قرن دهم، یکی شعر لطیف و فصیحی بود که به طور طبیعی و به شیوه کسانی مثل حافظ و ... در جریان بود.

(۱) شاه عباس - شاه اسماعیل - نواحی مرکزی ایران - مولوی
(۲) شاه اسماعیل - شاه عباس - نواحی مرکزی ایران - سعدی
(۳) شاه عباس - شاه اسماعیل - نواحی شرقی ایران - سعدی
(۴) شاه اسماعیل - شاه عباس - نواحی شرقی ایران - مولوی

۸۳- کدامیک از عوامل زیر در قرن یازدهم باعث شد تا طبقات و گروه‌های بیشتری مدعی شعر و شاعری شوند؟

(۱) وابسته نبودن شعر به دربار - از بین رفتن طبقه مدیحه‌سرایان
(۲) بها ندادن به شعر ستایشی - نزدیکی حکومت با رؤسای مذاهب
(۳) نبود رفاه اقتصادی - به‌وجود آمدن مراکز تجمعی مثل قهوه‌خانه‌ها
(۴) آشنایی ایرانیان با اروپا - رواج بازار قصیده

۸۴- ویژگی اصلی شعر کدام شاعر در داخل کمانک به‌درستی ذکر نشده است؟

(۱) بابافغانی شیرازی (دقت، ظرافت و رقت معانی)
(۲) وحشی بافقی (واقع‌گرایی)
(۳) بیدل دهلوی (حد واسط شعر سبک عراقی و سبک هندی)
(۴) محتشم کاشانی (سرودن اشعار مذهبی)

۸۵- کلید واژه‌های زیر به ترتیب مختص کدامیک از شاعران ادب فارسی است؟

«ابداع معانی و خیال‌های رنگین / به‌کار بردن مضمون‌های بدیع و دور از ذهن / استعاره‌های رنگین و سرشار از ابهام / سرودن تک‌بیت‌های ضرب‌المثل‌شده»

(۱) کلیم کاشانی - کلیم کاشانی - بیدل دهلوی - بیدل دهلوی
(۲) بیدل دهلوی - بیدل دهلوی - کلیم کاشانی - صائب تبریزی
(۳) کلیم کاشانی - بیدل دهلوی - بیدل دهلوی - صائب تبریزی
(۴) بیدل دهلوی - کلیم کاشانی - کلیم کاشانی - بیدل دهلوی

پیام مشاوره‌ای: شاعران بزرگ هر یک ویژگی شعری خاص خود را دارند. این ویژگی‌ها را با یک کد، به خاطر بسپارید. این روش هم در سؤالات تاریخ ادبیات و هم در سؤالات سبک‌شناسی به شما کمک می‌کند.

۸۶- وزن کدام دو بیت دقیقاً یکسان است؟

- (الف) بداندیش نادان که مطرود باد / ندانم چه می‌خواهد از طرد من
 (ب) چه کازت به سیمرغ و پرواز گاهش / تو را گر پری باشد ای مور نادان
 (پ) ز من باور کند زاهد زهی عقل / که کردم توبه وز میخانه رفتم
 (ت) وجودم به تنگ آمد از جور تنگی / شدم در سفر روزگاری درنگی

(۱) الف - پ (۲) پ - ب (۳) ب - ت (۴) الف - ت

۸۷- نشانه‌های هجایی کدام گزینه نادرست آمده است؟

- (۱) گفت مرا خواجه فرج صبر رهند ز حرج / هیچ مگو کز فرج است این که گرفتار شدم (-U - / - UU - / - UU - / - UU -)
 (۲) انگبین رویان نترسند از مگس / نوش می‌گیرند و نشتر می‌زنند (-U - / - -U - / - -U -)
 (۳) چون در کنار آرم تو را از دست نگذارم تو را / چون جان و دل دارم تو را این آرزوم نیست بس (-U - - / -U - - / -U - - / -U - -)
 (۴) مرا گوید به عشق اندر چرا چندین همی‌نالی / نگار من چو بیند چشم گوهر بار من هر شب (- - -U / - - -U / - - -U / - - -U)

۸۸- وزن همه بیت‌های زیر، به جز بیت گزینه ... از تکرار چهار «مستفعلن» شکل گرفته است.

- (۱) مجنون صاحب درد را لیلی عیادت می‌کند / فرهاد شورانگیز را شیرین به مهمان می‌رسد
 (۲) گفتم چو طاووسی مگر عضوی ز عضوی خوب تر / می‌بینمت چون نیشکر شیرینی از سر تا قدم
 (۳) نور چو فواره زند بوسه بر این باره زند / رشک سلیمان نگر و غیرت جمشید مرا
 (۴) چندان بنالم ناله‌ها، چندان برآرم رنگ‌ها / تا برکنم از آینه، هر منکری من زنگ‌ها

۸۹- وزن کدام مصراع در برابر آن کاملاً درست آمده است؟

- (۱) خوان زیبایی به نعمت‌های ناز آراست، حُسن (فاعلاتن فاعلاتن فاعلاتن فاعلاتن)
 (۲) فرامش تو را مهتران چون کنند (فعولن فعولن فعولن فعل)
 (۳) دریغ این چشم بیدارم که خوابی هم نمی‌ارزد (مفاعیلن مفاعیلن مفاعیلن فعولن)
 (۴) ای که جمالت ز بهشت آیتی ست (مفتعلن مفتعلن مفتعلن)

۹۰- با توجه به شعر زیر کدام گزینه نادرست است؟

- «پیری رسید و موسم طبع جوان گذشت / ضعف تن از تحمل رطل گران گذشت
 وضع زمانه قابل دیدن دوبار نیست / رو پس نکرد هر که ازین خاکدان گذشت
 از دستبرد حُسن تو بر لشکر بهار / یک نیزه خون گل ز سر ارغوان گذشت
 طبعی به هم رسان که بسازی به عالمی / یا همتی که از سر عالم توان گذشت»

- (۱) به کار بردن مضمون ابداعی (۲) استفاده از شبکه معنایی واژگان
 (۳) «خاکدان» استعاره از دنیا است. (۴) استفاده از آرایه تشخیص در بیت دوم و سوم



سؤالات آشنا

پاسخ دادن به این سؤالات اجباری است و در تراز کل شما تأثیر دارد.

۹۱- در عصر صفویه علاوه بر شعر و شاعری چه هنرها و کارهای دیگری مورد توجه قرار گرفت؟

(۱) منبت کاری، تذهیب، کشاورزی، دامداری، داستان نویسی، تاریخ، نویسندگی

(۲) خطاطی، نقاشی، نویسندگی، تاریخ نگاری، تذهیب، گل کاری، دوزندگی

(۳) معماری، قالی بافی، سفالگری، شیشه سازی، نقاشی، تذهیب، خوش نویسی

(۴) سفالگری، خطاطی، دوزندگی، شیشه سازی، کاشی کاری، داستان نویسی، تاریخ نگاری

۹۲- شاعران عصر صفوی در شعر به چه موضوعاتی گرایش بیش تر نشان می دادند؟

(۱) شعر ستایشی و مدحی، تبدیل موضوعات کهن به جدید، اجتناب از صراحت بیان

(۲) توصیف امور طبیعی، تبدیل موضوعات کهن به مضامین تازه، همراه کردن سروده ها با مضامین پند و اندرز

(۳) گرایش به شعر عاشقانه زمینی، پرهیز از عارفانه سرایی، پند و اندرز در مضامین جدید، واقع گویی و حقیقت یابی

(۴) اشعار ستایشی، اندرزی، عاشقانه سرایی، واقع گرایی، پرهیز از تقلید و نظیره گویی و روی آوردن به مضامین جدید

۹۳- کدام بیت در وزن «مفتعلن مفتعلن فاعلن» سروده شده است؟

(۱) توان گفتن به مه مانی ولی ماه / نهندارم چنین شیرین دهان هست

(۲) بسط کن بر همه کس خوان کرم / بذل کن بر همه همیان درم

(۳) چون شبروان پیوید همی در تیره شب / تا کس مباد از رفتنش گردد خیر

(۴) بار مذلت بتوانم کشید / عهد محبت نتوانم شکست

۹۴- وزن کدام بیت با سایر ابیات متفاوت است؟

(۱) گل ز بلبل روی می پوشد هنوز / ای صبا برخیز و بردار این حجاب (۲) حاصل عمرم سه سخن بیش نیست / خام بدم پخته شدم سوختم

(۳) وقت ضرورت چو نماند گریز / دست بگیرد سر شمشیر تیز (۴) هر که در او جوهر دانایی است / بر همه کاریش توانایی است

۹۵- نشانه های هجایی بیت «ای همه هستی ز تو پیدا شده / خاک ضعیف از تو توانا شده» در کدام گزینه بدرستی آمده است؟

(۱) -U--U--UU-- (۲) -UU--UU--UU--

(۳) -U--UU--UU-- (۴) -U--U-U-UU--



۹۶- وزن کدام مصراع در مقابل آن نادرست آمده است؟

- (۱) ره این است، روی از طریقت متاب: فعولن فعولن فعولن
- (۲) همه اسمند و تو جسمی همه جسمند و تو روحی: فعلاتن فعلاتن فعلاتن
- (۳) پروا مکن بشتاب همّت چاره‌ساز است: مستفعلن مستفعلن مستفعلن فع
- (۴) سر نتوانم که برآرم چو چنگ: مفتعلن مفتعلن فاعلن

۹۷- نشانه‌های هجایی کدام مصراع در مقابل آن درست آمده است؟

- (۱) که شنیدی که در این بزم دمی خوش بنشست (UU--UU--UU--UU--)
- (۲) غم شد حافظ اندر نظم اشعار (U---U---U---)
- (۳) یک نیمه نرگس باز کرد از خواب جنبانید سر (---U---U---U---)
- (۴) لطف خدا بیشتر از جرم ماست (-UU--UU--UU-)

۹۸- با توجه به وزن مصراع‌های زیر، به ترتیب پایه‌های آوایی کدام گزینه، برای جاهای خالی مناسب است؟

(الف) به لشکرگاه دارم روی و بر سلطان ...

(ب) ... کافتایی در نهان آورده‌ام

(پ) ... تر است این پریشان ما

(ت) رنگ خمار تو مگر این دو قدح ...

- (۱) شوم غلام - عاشقان را - عزیز - شکسته‌اند
- (۲) کنم قربان - آسمانی - قدیمی - را ببرد
- (۳) جمشیدم - مستانه‌ای - آرام - درشکند
- (۴) جهان رانم - نسیمی - آسمانی - مست کند

۹۹- ابیات همه گزینه‌ها به جز بیت گزینه ... از نظر مضمون ویژگی‌های شعر شاعران قرن یازدهم (سبک هندی) را دارند.

- (۱) نه زنگم کز گران جانی به خاطرها گران باشم / سبک چون عکس از آینه ادراک برخیزم
- (۲) به سبک‌دستی سیلاب فنا ممکن نیست / کز سر راه تو چون سنگ نشان برخیزم
- (۳) خیز و بالا بنما ای بت شیرین حرکات / کز سر جان و جهان دست‌فشان برخیزم
- (۴) مغز را پوست حجاب است ز آمیزش قند / کی بود که ز سر هر دو جهان برخیزم

۱۰۰- کدام بیت سروده یکی از شاعران سبک هندی است؟

- (۱) گفتم به نیرنگ و فسون پنهان کنم ریش درون / پنهان نمی‌ماند که خون بر آستانم می‌رود
- (۲) روی جانان طلبی آینه را قابل ساز / ورنه هرگز گل و نسرين ندمد ز آهن و روی
- (۳) پیشانی عفو تو را پرچین نسازد جرم ما / آینه کی برهم خورد از زشتی تمثال‌ها
- (۴) بدان کوش تا زود دانا شوی / چو دانا شوی زود والا شوی

تاریخ [۲]

ایران از ورود اسلام تا پایان صفویه

(ظهور و گسترش تمدن ایرانی - اسلامی، ایران در دوران

غزنوی، سلجوقی و قاجار/مقشاهی)

صفحه ۸۹ تا ۱۱۳

وَمَتَّ بِبِشَارِك: ۱۰ رِقِصَه

هدف‌گذاری قبل از شروع هر درس در دفترچه سؤال

لطفاً قبل از شروع پاسخ‌گویی به سؤال‌های درس تاریخ (۲)، هدف‌گذاری چند از ۱۰ خود را بنویسید:

از هر ۱۰ سؤال به چند سؤال می‌توانید پاسخ صحیح بدهید؟

عملکرد شما در آزمون قبل چند از ۱۰ بوده است؟

هدف‌گذاری شما برای آزمون امروز چیست؟

چند از ۱۰ آزمون قبل	هدف‌گذاری چند از ۱۰ برای آزمون امروز

۱۰۱- فعالیت‌ها و مبارزات سیاسی، اجتماعی و فرهنگی ایرانیان در دو قرن نخست هجری، زمینه را برای چه رویدادی به‌وجود آورد و کدام

خلیفه عباسی، حکومت خراسان را به طاهر سپرد؟

(۱) شکل‌گیری سلسله‌های ایرانی و تغییر اوضاع سیاسی ایران در سده‌های سوم و چهارم هجری - هارون

(۲) شکل‌گیری نهضت‌هایی در گوشه و کنار ایران در سده‌های سوم و چهارم هجری - مأمون

(۳) شکل‌گیری سلسله‌های ایرانی و تغییر اوضاع سیاسی ایران در سده‌های سوم و چهارم هجری - مأمون

(۴) شکل‌گیری نهضت‌هایی در گوشه و کنار ایران در سده‌های سوم و چهارم هجری - هارون

۱۰۲- صحیح یا غلط بودن عبارتهای زیر به ترتیب در کدام گزینه بیان شده است؟

(الف) امیران شیعه مذهب سلسله علویان طبرستان، از سادات علوی به‌شمار می‌رفتند و در این دوران مراسم عزاداری امام حسین (ع) در عاشورا و جشن عید غدیر خم با شکوه و عظمت برگزار می‌شد.

(ب) سلسله‌های ایرانی به‌ویژه سامانیان و آل‌بویه، سهم بسزایی در رونق و شکوفایی علمی و فرهنگی عصر خود داشتند.

(ج) دائرةالمعارف پزشکی ابن سینا با عنوان شفا، نه فقط در ایران و جهان اسلام، که در اروپا نیز تا چندین قرن به‌عنوان یک منبع و مرجع معتبر پزشکی باقی ماند.

(۱) ص - غ - ص (۲) غ - غ - ص (۳) ص - غ - غ (۴) غ - ص - ص

۱۰۳- کدام گزینه با توجه به متن زیر درباره رابطه «یعقوب لیث صفاری» با خلافت عباسی صحیح است؟

«یعقوب بسیار گفتی که دولت عباسیان بر غدر و مکر بنا کرده اند؛ نبینی که با بوسلمه، آل برامکه و فضل‌بن سهل چه کردند؟ کسی مبادا که بر ایشان اعتماد کند.»

(۱) حفظ حرمت و شأن خلیفه و وانمود کردن به تبعیت از آنان (۲) بی‌اعتمادی نسبت به خلافت عباسی

(۳) اظهار اطاعت ظاهری نسبت به خلفای عباسی (۴) خصومت دائمی نسبت به عباسیان

۱۰۴- کدام یک از عبارتهای زیر، مربوط به سلسله آل‌بویه نمی‌باشد؟

(۱) در دوره آل‌بویه، حرم امامان شیعه در عراق مرمت و بازسازی شد و سنت زیارت رو به گسترش نهاد.

(۲) امیران شیعه مذهب آل‌بویه خود مدعی خلافت بودند و عباسیان را غاصب خلافت می‌شمردند.

(۳) روابط آل‌بویه با خلافت عباسی با روابط سایر سلسله‌های ایرانی با عباسیان متفاوت بود.

(۴) امیران آل‌بویه حرمت و شأن خلافت عباسیان را نگه می‌داشتند و چنین وانمود می‌کردند که تابع خلیفه هستند.

۱۰۵- در فاصله سده‌های سوم تا پنجم هجری، چه حکومت‌هایی فعالیت‌های اقتصادی پررونقی داشتند؟

(۱) طاهریان، علویان طبرستان و ساسانیان (۲) ساسانیان، سامانیان و علویان طبرستان

(۳) طاهریان، سامانیان و آل‌بویه (۴) صفاریان، آل‌بویه و ساسانیان



۱۰۶- چه کسی در دربار سامانیان به مقام سپهسالاری رسید و محمود غزنوی، بسیاری از اقدامات سیاسی - مذهبی خود را در چه پوششی انجام داد؟

- (۱) الپتگین - دستیابی به ثروت سایر نواحی
(۲) سبکتگین - جهاد در راه خدا و مبارزه با مخالفان خلافت عباسی
(۳) سبکتگین - دستیابی به ثروت سایر نواحی
(۴) الپتگین - جهاد در راه خدا و مبارزه با مخالفان خلافت عباسی

۱۰۷- هر یک از عبارت‌های زیر، به ترتیب مربوط به کدام فرمانروای سلجوقیان است؟

(الف) پس از تصرف نیشابور، این شهر را به عنوان مرکز حکومت خود برگزید.

(ب) وسیع‌ترین قلمرو یک حکومت در ایران دوران اسلامی، مربوط به این فرمانروا بود.

(پ) در زمان وی، سلسله سلجوقی به اوج قدرت خود رسید و بیشتر خاندان‌ها و حکومت‌های محلی از بین رفتند یا به اطاعت سلطان سلجوقی گردن نهادند.

- (۱) ملکشاه - اتسز - مسعود
(۲) طغرل - آلبارسلان - ملکشاه
(۳) طغرل - تکش - اتسز
(۴) آلبارسلان - ملکشاه - محمود

۱۰۸- پاسخ پرسش‌های زیر به ترتیب در کدام گزینه آمده است؟

(الف) امیران کدام سلسله‌های ایرانی از خلفای بنی‌عباس اظهار اطاعت ظاهری می‌کردند؟

(ب) روابط کدام سلسله ایرانی با خلافت عباسیان همواره خصومت‌آمیز بود؟

(ج) روابط کدام سلسله ایرانی با خلافت عباسی فراز و نشیب زیادی داشت؟

- (۱) علویان طبرستان - آل‌بویه - زیاریان
(۲) طاهریان و سامانیان - علویان طبرستان - زیاریان
(۳) علویان طبرستان - زیاریان - آل‌بویه
(۴) آل‌بویه - زیاریان - علویان طبرستان

۱۰۹- کدام گزینه به ترتیب پاسخ صحیح سؤال‌های زیر است؟

(الف) نبرد ملازگرد در زمان کدام حاکم سلجوقی رخ داد؟

(ب) در نتیجه حملات قراختائیان و غزها کدام ناحیه از دست سلجوقیان خارج شد؟

(ج) در دوره سلجوقی به «شهر بیرونی» چه می‌گفتند؟

(د) زمین‌های «اقطاع» در دوره کدام حکومت رایج بود؟

- (۱) الف) آلبارسلان (ب) ماوراءالنهر (ج) ربض (د) آل‌بویه
(۲) الف) طغرل (ب) خراسان (ج) ارگ (د) سلجوقیان
(۳) الف) ملکشاه (ب) ماوراءالنهر (ج) ربض (د) غزنویان
(۴) الف) آلبارسلان (ب) خراسان (ج) کهندژ (د) خوارزمشاهیان

۱۱۰- مهم‌ترین مخالفان خلافت عباسی و دو حکومت غزنوی و سلجوقی چه کسانی بودند و چه عواملی باعث رشد تجارت در دوره سلجوقی شد؟

(۱) پیروان ادیان مسیحی - برقراری نظم و امنیت و وجود نظام دیوانی کارآمد

(۲) پیروان مذهب اسماعیلیه - رونق شهر و شهرنشینی

(۳) سادات علوی - رونق شهر و شهرنشینی

(۴) پیروان مذهب اسماعیلیه - برقراری نظم و امنیت و وجود نظام دیوانی کارآمد

**جغرافیا (۳)****نواحی انسانی**

(نواحی اقتصادی «کشاورزی و صنعتی»، نواحی اقتصادی

«تجارت و اقتصاد جهانی» تا ابتدای نابرابری اقتصادی،

نابرابری فضایی)

صفحه ۸۳ تا ۱۰۴

وقت پیشنهادی: ۱۰ دقیقه**هدف‌گذاری قبل از شروع هر درس در دفترچه سؤال**لطفاً قبل از شروع پاسخ‌گویی به سؤال‌های درس **جغرافیا (۲)**، هدف‌گذاری چند از ۱۰ خود را بنویسید:

از هر ۱۰ سؤال به چند سؤال می‌توانید پاسخ صحیح بدهید؟

عملکرد شما در آزمون قبل چند از ۱۰ بوده است؟

هدف‌گذاری شما برای آزمون امروز چیست؟

چند از ۱۰ آزمون قبل	هدف‌گذاری چند از ۱۰ برای آزمون امروز

۱۱۱- کدام گزینه به‌ترتیب پاسخ صحیح سؤال‌های زیر می‌باشد؟**الف) کدام کشور ۴۰ درصد ذرت جهان را تولید می‌کند؟****ب) در کدام‌یک از انواع کشت معمولاً از بقایای برداشت غلات برای خوراک دام استفاده می‌شود؟****ج) با انقلاب سبز کدام کشورها توانستند در زمینه تولید برنج به خودکفایی برسند؟**

(۱) الف) برزیل ب) کشت معیشتی ج) برمه و پاکستان (۲) الف) آمریکا ب) کشت و صنعت ج) بنگلادش و هند

(۳) الف) آمریکا ب) کشت و صنعت ج) فیلیپین و پاکستان (۴) الف) روسیه ب) کشت تجاری ج) کامبوج و فیلیپین

۱۱۲- برای طبقه‌بندی نواحی کشاورزی در جهان از چه معیارهایی استفاده می‌شود و در کدام نوع کشاورزی تولید و سود اقتصادی کم است؟

(۱) اندازه و وسعت زمین، میزان سرمایه - معیشتی (۲) کمیت و کیفیت محصولات، سود حاصل از آن - معیشتی

(۳) مالکیت زمین، کاربرد ماشین‌آلات و فناوری - تجاری (۴) نیروی انسانی، تجاری یا صنعتی بودن - تجاری

۱۱۳- به‌ترتیب هر یک از اشتغالات زیر در کدام گروه از طبقه‌بندی‌های «فعالیت‌های اقتصادی» قرار می‌گیرند؟

- صنعت

- بانکداری

- جنگلداری

- استخراج معدن

- حمل و نقل

(۱) اول - اول - دوم - سوم (۲) دوم - سوم - اول - اول - سوم

(۳) دوم - سوم - اول - اول - چهارم (۴) چهارم - اول - اول - سوم - سوم

۱۱۴- علت ورود آمریکا و کشورهای صنعتی به مرحله صدور سرمایه علاوه بر صدور کالا چه بود؟

(۱) بهره‌برداری از منابع سرزمین‌های دیگر و جلوگیری از گسترش کمونیسم

(۲) خسارت‌های زیاد ناشی از جنگ‌های جهانی اول و دوم

(۳) وارد کردن فشارهای سیاسی به حکومت‌ها برای اعمال نفوذ و ورود به کشورها

(۴) ایجاد کارخانه‌های مونتاژ در سایر کشورها به منظور رشد اقتصادی و صنعتی آنها

۱۱۵- کدام عبارت بیانگر «اقتصاد جهانی» است؟

(۱) خرید و فروش کالاها و خدماتی است که نیازها یا خواسته‌های ما را برآورده می‌کند.

(۲) تجارت بین‌المللی کالاها و خدمات است که بر مبنای ارزش پول هر کشور صورت می‌گیرد.

(۳) خرید و فروش کالاها و خدماتی است که مازاد بر نیاز ما در سطح بین‌المللی است.

(۴) تجارت بین‌المللی کالاها و خدمات است که بر مبنای ارزش یک پول معین صورت می‌گیرد.



۱۱۶- چه رویدادی باعث ایجاد مستعمرات در سطح جهان شد و کشور هلند کدام سرزمین را در سیطره خود گرفته بود؟

(۱) ورود به عصر اکتشافات جغرافیایی و پیشرفت در دریانوردی - کنگو

(۲) وقوع انقلاب صنعتی در انگلستان - اندونزی

(۳) وقوع انقلاب صنعتی در انگلستان - کنگو

(۴) ورود به عصر اکتشافات جغرافیایی و پیشرفت در دریانوردی - اندونزی

۱۱۷- مهم‌ترین نواحی صنعتی اروپا در کدام قسمت این قاره قرار دارند و کدام کشور آسیایی در دو دهه اخیر به یک قدرت صنعتی جهانی تبدیل شده است و پیشرفت صنایع نو بر چه مبنایی است؟

(۱) غرب - ژاپن - فناوری و اختراع

(۲) شرق - ژاپن - نوآوری و رقابت

(۳) غرب - چین - نوآوری و رقابت

(۴) شرق - چین - فناوری و اختراع

۱۱۸- پاسخ پرسش‌های زیر در کدام گزینه به ترتیب آمده است؟

الف) دامداری تجاری برای تغذیه دام‌ها از چه محصولاتی استفاده می‌کنند؟

ب) مزارع محصولات پلانتیشن در چه کشورهایی قرار دارند؟

پ) شرکت‌های چندملیتی عمدتاً مربوط به کدام کشورها هستند؟

(۱) ذرت و جو - کشورهای قاره‌های آمریکا و آفریقا - آمریکایی و اروپایی

(۲) ذرت و جو - کشورهای مجاور استوا در آسیا، آفریقا و آمریکای جنوبی - اروپایی و آسیایی

(۳) بقایای محصولات کشاورزی - کشورهای مجاور استوا در آسیا، آفریقا و آمریکای جنوبی - آمریکایی و اروپایی

(۴) بقایای محصولات کشاورزی - کشورهای قاره‌های آمریکا و آفریقا - اروپایی و آسیایی

۱۱۹- «های‌تک‌ها» با چه صنایعی سر و کار دارند و پارک‌های علم و فناوری در چه نواحی ایجاد می‌شوند؟

(۱) صنایع فضایی و هسته‌ای - نزدیکی قطب‌های اقتصادی

(۲) میکروالکترونیک‌ها و ریزپردازنده‌ها - نزدیکی قطب‌های صنعتی

(۳) صنایع فضایی و هسته‌ای - در کارگاه‌ها و نیروگاه‌های هسته‌ای

(۴) میکروالکترونیک‌ها و ریزپردازنده‌ها - نزدیکی قطب‌های تجاری

۱۲۰- نواحی جهان از چه نظر یکسان نیستند و مهم‌ترین نواحی صنعتی ایالات متحده آمریکا بیشتر در چه نواحی گسترده شده‌اند؟

(۱) صنایع کارخانه‌ای - شمال شرقی و از کوه‌های آپالاش تا دریاچه‌های پنج‌گانه

(۲) کیفیت تولیدات کارخانه‌ای و سود حاصل از واردات کالاها - شمال شرق و از کوه‌های جوان تا دریاچه‌های پنج‌گانه

(۳) صنایع کارخانه‌ای - شمال غرب و از کوه‌های آپالاش تا دریاچه‌های پنج‌گانه

(۴) تعداد صنایع و سودی که از صدور کالاهای صنعتی به دست می‌آید - شمال شرق و از کوه‌های آپالاش تا دریاچه‌های پنج‌گانه



جامعه‌شناسی (۳)

چالش‌های جهانی

(جهان دوقطبی، جنگ‌ها و تقابل‌های جهانی)

موضوع ۹۰۳۷۳

وقت پیشنهادی: ۱۵ دقیقه

هدف‌گذاری قبل از شروع هر درس در دفترچه سؤال

لطفاً قبل از شروع پاسخ‌گویی به سؤال‌های درس جامعه‌شناسی (۲)، هدف‌گذاری چند از ۱۰ خود را بنویسید:

از هر ۱۰ سؤال به چند سؤال می‌توانید پاسخ صحیح بدهید؟

عملکرد شما در آزمون قبل چند از ۱۰ بوده است؟

هدف‌گذاری شما برای آزمون امروز چیست؟

چند از ۱۰ آزمون قبل	هدف‌گذاری چند از ۱۰ برای آزمون امروز

۱۲۱- هر یک از عبارتهای زیر به ترتیب مرتبط با نظر کدام‌یک از افراد شاخص تفکر لیبرالیسم است؟

(الف) افزایش دستمزد کارگران و رفاه آنان را موجب افزایش تولید نسل آنها و پیدایش مشکلات بعدی می‌داند.

(ب) اگر انسانی در فقر متولد شده باشد، بر سر سفره گسترده طبیعت جایی برای او وجود ندارد، طبیعت حکم به رفتن او می‌دهد و این حکم را اجرا می‌کند.

(ج) اگر استعداد و تلاش به پاداش طبیعی خود برسد و بلاهت و حماقت نیز، مجازات طبیعی خود را ببیند، پیشرفت کشور را به بهترین وجه تأمین خواهند کرد.

(۲) ریکاردو - مالتوس - مالتوس

(۱) ریکاردو - مالتوس - ریکاردو

(۴) مالتوس - ریکاردو - مالتوس

(۳) مالتوس - ریکاردو - ریکاردو

۱۲۲- از نظر مارکس حل چالش‌های جامعه سرمایه‌داری، تنها از چه طریقی میسر بود و جوامع سوسیالیستی با انتقاد از لیبرالیسم اولیه، چه چیزی را شعار خود قرار دادند؟

(۱) اصلاح ساختارها - توزیع مناسب ثروت و بازگشت آزادی معنوی به جامعه

(۲) انقلاب - عدالت اجتماعی و توزیع مناسب ثروت

(۳) انقلاب - توزیع مناسب ثروت و بازگشت آزادی معنوی به جامعه

(۴) اصلاح ساختارها - عدالت اجتماعی و توزیع مناسب ثروت

۱۲۳- لیبرالیسم اولیه با تکیه بر شعار ...، راه استثمار را برای صاحبان ثروت باز کرد و عدالت را نادیده گرفت. بدین ترتیب ...، به‌عنوان نخستین چالش در کشورهای غربی، شکل گرفت.

(۱) آزادی و به‌ویژه آزادی اجتماعی و فرهنگی - چالش نزاع بلوک شرق و غرب

(۲) آزادی و به‌ویژه آزادی اجتماعی و فرهنگی - چالش فقر و غنا

(۳) آزادی و به‌ویژه آزادی اقتصادی - چالش نزاع بلوک شرق و غرب

(۴) آزادی و به‌ویژه آزادی اقتصادی - چالش فقر و غنا

۱۲۴- کدام گزینه به ترتیب صحیح یا غلط بودن عبارتهای زیر را به درستی بیان می‌کند؟

(الف) بعد از انقلاب فرانسه، طرفداران نظریه‌های لیبرالیستی، در طرف راست و منتقدان این نظریه در طرف چپ مجلس فرانسه قرار می‌گرفتند.

(ب) نظریه‌پردازان لیبرال، آزادی فعالیت صاحبان سرمایه را ضامن پیشرفت جامعه می‌دانستند.

(ج) لیبرالیسم قرن‌های نوزدهم و بیستم را لیبرالیسم اولیه می‌نامند.

(د) اگر جهان غرب با حل کردن چالش‌های پیشین، نیازهای دنیوی و معنوی آدمیان را برطرف می‌کرد، با چالش‌های بنیادین جدید مواجه نمی‌شد.

(۴) ص - غ - غ - ص

(۳) ص - ص - غ - ص

(۲) ص - غ - ص - غ

(۱) غ - ص - ص - غ

۱۲۵- به ترتیب چالش بلوک شرق و غرب از کدام نوع چالش‌ها بود و رویکرد مارکس نسبت به عالم، چه رویکردی بود؟

- (۱) چالش‌هایی که بین فرهنگ‌های مختلف شکل می‌گیرد. - اومانستی
- (۲) چالش‌هایی که درون یک فرهنگ و تمدن پدید می‌آید. - سکولار
- (۳) چالش‌هایی که بین فرهنگ‌های مختلف شکل می‌گیرد. - سکولار
- (۴) چالش‌هایی که درون یک فرهنگ و تمدن پدید می‌آید. - اومانستی

۱۲۶- نظریه جنگ تمدن‌ها توسط چه کسی مطرح شد و در این نظریه عملیات نظامی قدرت‌های غربی در مقابله با چه مسئله‌ای توجیه شده

است و در این دیدگاه آخرین مرحله درگیری‌ها در جهان معاصر بین چه کسانی خواهد بود؟

- (۱) اگوست کنت - گسترش کمونیسم - فرهنگ‌ها و تمدن‌های بزرگ (۲) هانتینگتون - مقاومت کشورهای غیرغربی - فرهنگ‌ها و تمدن‌های بزرگ
- (۳) اگوست کنت - مقاومت کشورهای غیرغربی - دولت، ملت‌ها (۴) هانتینگتون - گسترش کمونیسم - دولت، ملت‌ها

۱۲۷- همه موارد زیر در مورد دیدگاه اگوست کنت درست است؛ به جز:

- (۱) جنگ در جامعه جدید غربی، امری عارضی نیست، بلکه امری ذاتی و تحمیلی است.
- (۲) فاتحان در گذشته تاریخ، با غنایم جنگی بر ثروت خود می‌افزودند.
- (۳) با رشد علم تجربی و صنعت، ثروت از طریق غلبه بر طبیعت به دست می‌آید.
- (۴) بعد از انقلاب صنعتی، جنگ از زندگی بشر رخت بر می‌بندد.

۱۲۸- نظریه پردازان غربی، پس از ... جنگ را از ... به فرهنگ‌ها و تمدن‌هایی منتقل کرده‌اند که در دوران استعمار، ...

- (۱) فروپاشی بلوک شرق - مستعمرات - علیه سلطه جهان غرب جنگیدند.
- (۲) پایان جنگ جهانی دوم - مستعمرات - تحت سلطه جهان غرب قرار گرفته بودند.
- (۳) فروپاشی بلوک شرق - کشورهای غربی - تحت سلطه جهان غرب قرار گرفته بودند.
- (۴) پایان جنگ جهانی دوم - کشورهای غربی - علیه سلطه جهان غرب جنگیدند.

۱۲۹- کدام یک از گزینه‌های زیر نادرست است؟

- (۱) مفاهیم شمال و جنوب، عمدتاً بعد از جنگ جهانی دوم به کار گرفته شد.
- (۲) اصطلاح مرکز و پیرامون را کسانی به کار می‌برند که معتقدند کشورهای توسعه یافته، الگوی کشورهای دیگرند.
- (۳) منظور از جهان دوم، کشورهایی است که در کانون بلوک شرق قرار دارند.
- (۴) از تقابل کشورهای فقیر و غنی به تقابل جنوب و شمال یاد می‌کنند.

۱۳۰- چند مورد از عبارات‌های زیر در مورد دو جنگ جهانی بزرگ نادرست است؟

- (الف) از مهم‌ترین عوامل وقوع این دو جنگ، رقابت کشورهای اروپایی بر سر مناطق استعماری بود.
- (ب) هیچ یک از این دو جنگ، منشأ دینی نداشت ولی ظاهر مذهبی و دینی به خود گرفت.
- (پ) این دو جنگ، ریشه در فرهنگ غرب داشتند.
- (ت) بعد از جنگ جهانی دوم، در همه جهان صلحی پایدار برقرار شد.
- (ث) تا زمان فروپاشی اتحاد جماهیر شوروی، جنگ گرم بین این دو بلوک (بلوک شرق و غرب)، به همراه جنگ سرد بین مناطق پیرامونی این دو، ادامه یافت.

فلسفه

ابزارهای شناخت، نگاهی به تاریخچه معرفت

تا پایان دوره جدید اروپا

صفحه ۵۰ تا ۶۳

وقت پیشنهادی: ۱۰ دقیقه

هدف‌گذاری قبل از شروع هر درس در دفترچه سؤال

لطفاً قبل از شروع پاسخ‌گویی به سؤال‌های درس فلسفه، هدف‌گذاری چند از ۱۰ خود را بنویسید:
از هر ۱۰ سؤال به چند سؤال می‌توانید پاسخ صحیح بدهید؟
عملکرد شما در آزمون قبل چند از ۱۰ بوده است؟
هدف‌گذاری شما برای آزمون امروز چیست؟

چند از ۱۰ آزمون قبل	هدف‌گذاری چند از ۱۰ برای آزمون امروز

۱۳۱- کدام یک از گزینه‌های زیر، در مورد شناخت حسی نادرست است؟

- ۱) بر پایه آن زندگی می‌کنیم و از اشیای طبیعی بهره می‌بریم و نیازهایمان را برطرف می‌سازیم.
- ۲) به کمک حواس پنج‌گانه با عالم طبیعت آشنا می‌شویم.
- ۳) اعتبار شناخت حسی به قدری است که خطایی در آن رخ نمی‌دهد.
- ۴) استفاده مختلف از اشیای متفاوت با کمک عقل و شناخت حسی صورت می‌گیرد.

۱۳۲- در کدام گزینه، گزاره کاملاً صحیحی پیرامون قوه عقل بیان شده است؟

- ۱) با کمک حواس و تحلیل عقلانی یافته‌های حسی می‌تواند به همه رموز و اسرار طبیعت دست یابد.
- ۲) شناخت حاصل از آن بر چند قاعده حسی مهم هم‌چون علیت استوار است.
- ۳) قادر است بدون استفاده از یافته‌های تجربی و صرفاً با تفکر و چینش استدلال، به حقایق برسد.
- ۴) توانایی آن محدود به شناخت امور حسی و ملموس است و شناخت امور غیرطبیعی را به وحی سپرده است.

۱۳۳- کدام گزینه نادرست است؟

- ۱) افلاطون فقط به عقل معتقد بود و شهود قلبی را باور نداشت.
- ۲) ارسطو با تدوین منطق مانع رشد سفسطه در جامعه شد.
- ۳) افلاطون معتقد بود که شناخت عقلی بسیار مطمئن‌تر از شناخت حسی است.
- ۴) افلاطون جهان برتر از جهان طبیعت را عالم مثل می‌نامید.

۱۳۴- کدام گزینه، بیانگر دیدگاه پارمنیدس در باب مسئله شناخت است؟

- ۱) او به شناخت حسی بیشتر از شناخت عقلی اهمیت می‌داد.
- ۲) او علاوه بر حس به عقل هم اهمیت می‌داد.
- ۳) او معتقد بود که حرکت را از طریق حس درک می‌کنیم.
- ۴) او شناخت حسی را به دلیل خطاهایش معتبر نمی‌دانست.

۱۳۵- شهاب‌الدین سهروردی مشهور به ... نظام فلسفی خود را بر پایه ... بنا کرد و سعی کرد آن‌ها را ... کند.

- ۱) شیخ اشراق - تبیین‌های استدلالی - شهود معرفتی
- ۲) ملاصدرا - تبیین‌های استدلالی - شهود معرفتی
- ۳) شیخ اشراق - الهامات شهودی - تبیین استدلالی
- ۴) ملاصدرا - الهامات شهودی - تبیین استدلالی

پیام مشاوره‌ای: ابزارهای شناخت و تعریف آنها جزء مباحث مهم فصل هفتم می‌باشد و باید با دقت مطالعه شوند و به تفاوت‌های هر کدام دقت کنیم.



۱۳۶- کدام فیلسوف موفق شد پیوند عملی بین معرفت و حیانی و فلسفه برقرار کند؟

- (۴) فارابی
- (۳) ابن سینا
- (۲) شیخ اشراق
- (۱) ملاصدرا

۱۳۷- کدام گزینه درباره دیدگاه سوفسطائیان درست نیست؟

- (۱) حس و عقل، طریق رسیدن به حقیقت نیست.
- (۲) اگر چیزی را حس کنیم، حس ما از یک واقعیت بیرونی خبر می دهد.
- (۳) ما چیزی جز احساس در اختیار نداریم.
- (۴) پروتاگوراس آنچه حواس افراد به آن گواهی می دهد را حقیقت می دانست.

۱۳۸- کدامیک از گزینه های زیر به همه ابزار شناخت معتبر در دوره شکوفایی فلسفه در جهان اسلام، اشاره کرده است؟

- (۱) حس - عقل - تجربه
- (۲) وحی - حس - قلب
- (۳) عقل - حس - قلب
- (۴) قلب - وحی - عقل

۱۳۹- سوفسطائیان به سبب اختلاف نظرها و مغالطه هایی که داشتند، اصل ... را زیر سؤال بردند و عبارت «حقیقت امری یکسان نیست و نسبت به هر کسی می تواند متفاوت باشد» مربوط ... است.

- (۱) عدم امکان شناخت واقعیت - پروتاگوراس
- (۲) واقعیتی هست - پارمنیدس
- (۳) امکان شناخت واقعیت - پروتاگوراس
- (۴) واقعیتی هست - گرگیاس

۱۴۰- چه کسی توانست یک دستگاه منسجم فلسفی بنا کند که در این عین که کاملاً هویت فلسفی دارد از شهود و اشراق نیز بهره مند است

و معتقد بود ...

- (۱) ملاصدرا - عقل و وحی در تضاد با یکدیگرند.
- (۲) شیخ سهروردی - عقل و وحی در تضاد با یکدیگرند.
- (۳) ملاصدرا - عقل و وحی تأییدکننده یکدیگر هستند.
- (۴) شیخ سهروردی - عقل و وحی تأییدکننده یکدیگر هستند.



روانشناسی

تفکر (۱) حل مسئله

صفحه ۱۱۳ تا ۱۱۳

وقت پیشنهادی: ۱۰ دقیقه

هدف‌گذاری قبل از شروع هر درس در دفترچه سؤال

لطفاً قبل از شروع پاسخ‌گویی به سؤال‌های درس روان‌شناسی، هدف‌گذاری چند از ۱۰ خود را بنویسید:

از هر ۱۰ سؤال به چند سؤال می‌توانید پاسخ صحیح بدهید؟

عملکرد شما در آزمون قبل چند از ۱۰ بوده است؟

هدف‌گذاری شما برای آزمون امروز چیست؟

چند از ۱۰ آزمون قبل

هدف‌گذاری چند از ۱۰ برای آزمون امروز

۱۴۱- گزاره «کسی که صرفاً با خوردن قرص لاغری می‌خواهد کاهش وزن داشته باشد و از راه‌های درست مثل ورزش کردن و پرهیز غذایی

استفاده نمی‌کند»، مرتبط با کدام‌یک از ویژگی‌های مسئله است؟

- (۱) مسئله هدفمند است.
 (۲) مسئله یک فرایند و جریان تحت کنترل است.
 (۳) در مسئله توانمندی‌های ما محدود است.
 (۴) در مسئله موقعیت فعلی یا مبدأ باید مشخص باشد.

۱۴۲- با توجه به عبارت‌های زیر، هر دو مورد کدام گزینه نادرست است؟

- (الف) در صورت استفاده انسان‌ها از روش‌های درست، مسئله به جای تهدید به یک موضوع خوشایند و فرصت پیشرفت تبدیل می‌شود.
 (ب) برخورداری از حافظه قوی لزوماً به معنای داشتن تفکر قوی است.
 (پ) بسیاری از مردم به دلیل اینکه راه‌حل مسئله را نمی‌دانند، از واژه مسئله تصور مثبتی ندارند.
 (ت) تفکر، لزوماً آگاهانه نیست و فردی که مشغول اندیشیدن است از دانش گذشته خود نیز استفاده می‌کند.
- (۱) الف و ب (۲) پ و ت (۳) ب و ت (۴) ب و پ

۱۴۳- در کدام گزینه، به علت اهمیت «حل مسئله» به درستی اشاره شده است؟

- (۱) پرورش دادن افراد در انکار کردن مسائل و مشکلات خود
 (۲) دستیابی به راه‌حل تمارین مختلف آموزشی
 (۳) دستیابی به اصول و قوانین قابل تعمیم به سایر موقعیت‌ها
 (۴) رسیدن به منبع و روش‌هایی در شناخت موانع

۱۴۴- هر یک از موارد زیر، به ترتیب به کدام‌یک از ویژگی‌های حل مسئله اشاره دارد؟

(الف) آقای کریمی برای بهبود وضعیت مالی کارخانه و گذر از مشکلات جدی خط تولید از تمامی کارمندان بخش تولید، گزارش کامل تعداد کالاهای ارائه شده به بازار را می‌خواهد.

(ب) آقای اسدی که به تازگی مسئولیت مدیریت اجرایی شرکت را برعهده گرفته است، به صورت جدی درگیر مسئله کمبود میز، صندلی و کالاهای پذیرایی جلسات شرکت است و از شمار کامل تجهیزات آگاهی دارد.

- (۱) محدودیت توانمندی‌ها - هدفمندی (۲) مشخص بودن مبدأ - محدودیت توانمندی‌ها
 (۳) هدفمندی - تحت کنترل بودن مسئله (۴) مشخص بودن مبدأ - تحت کنترل بودن مسئله

۱۴۵- چند مورد از عبارت‌های زیر در رابطه با «عوامل مؤثر در حل مسئله» نادرست است؟

- (الف) تأثیر یادگیری‌های گذشته بر حل مسئله را انتقال می‌گویند که اثر آن همیشه دشوار کردن راه‌حل نیست.
 (ب) پیروی صرف از تجربه‌های گذشته در صورت عدم بازبینی، مهم‌ترین دلیل عدم موفقیت برخی افراد در حل مسئله است.
 (ج) راه خروج از بن‌بست ذهنی، تغییر نگاه فرد و تغییر بازنمایی آن مسئله می‌باشد.
 (د) وقتی سماجت بر حل مسئله برای مدت زمانی نادیده گرفته می‌شود عواملی که باعث حل کردن مسئله می‌شوند به حافظه انسان برمی‌گردد.

- (۱) دو (۲) یک (۳) سه (۴) چهار

پیام مشاوره‌ای: دانش‌آموزان عزیز باید دقت داشته باشید که توجه به مثال‌های کتاب در فهم بهتر این مبحث و حل سؤالات کمک بسیاری می‌کند.

۱۴۶- هر یک از موارد زیر مرتبط با کدامیک از مراحل حل مسئله می باشد؟

الف) بهتر است دیگران نقش راهنما داشته باشند.

ب) باعث می شود تا ملاک روشنی برای فهم موقعیت داشته باشیم.

ج) تصور مبهم از یک مسئله به راه حل های درست و منطقی منجر نمی شود.

۱) بازبینی و اصلاح راه حل - به کارگیری راه حل مناسب - ارزیابی راه حل

۲) تشخیص دقیق مسئله - ارزیابی راه حل - به کارگیری راه حل مناسب

۳) تشخیص دقیق مسئله - ارزیابی راه حل - تشخیص دقیق مسئله

۴) بازبینی و اصلاح راه حل - تشخیص دقیق مسئله - به کارگیری راه حل مناسب

۱۴۷- کدامیک از روش های اکتشافی حل مسئله بیشتر در حل مسائل ریاضی کاربرد دارد؟

۱) روش بارش مغزی ۲) روش شروع از آخر

۳) روش خرد کردن مسئله ۴) روش کاهش تفاوت وضعیت موجود با وضعیت مطلوب

۱۴۸- برای کاهش ترافیک شهر تهران، چهار روش مختلف پیش بینی شده است؛ کدامیک از روش های زیر جزء «روش های تحلیلی» می باشد؟

۱) با توجه به تعداد ماشین های مختلف، باید ظرفیت خیابان های شهر را گسترش دهند.

۲) کم کردن تردد ماشین های تک سرنشین در داخل سطح شهر

۳) جلوگیری از واردات خودرو به داخل کشور

۴) ساماندهی کردن حمل و نقل عمومی و متناسب سازی جاده ها در داخل شهر

۱۴۹- کدام گزینه در مورد «پیامدهای ناتوانی در حل مسئله» نادرست است؟

۱) ناآگاهی از مهارت های حل مسئله به فشار روانی ختم می شود.

۲) ناکامی، وضعیت عاطفی ناخوشایندی است که معلول ناتوانی در حل مسئله است.

۳) پرخاشگری، معلول ناکامی است و آگاهی از مهارت های حل مسئله استفاده از روش های تهاجمی را کاهش می دهد.

۴) همه افرادی که احساس شکست می کنند، علاوه بر اینکه روش های حل مسئله را نمی دانند، از مشکلات عاطفی جدی نیز برخوردار هستند.

۱۵۰- کدام گزینه نادرست است؟

۱) روش شروع از آخر، از انواع روش مهندسی معکوس است.

۲) اگر امکان استفاده از روش های تحلیلی نباشد، می توانیم از روش های اکتشافی استفاده کنیم.

۳) بعد از استفاده از روش های اکتشافی، برای اطمینان صددرصدی، بهتر است از روش های تحلیلی استفاده نماییم.

۴) در اثبات تشابه مثلث ها، از روش شروع از آخر استفاده می شود.

گاج / گزینه دو / سنجش / قلمچی / نشانه

@Azmoonha_Azmayeshi



برای دانلود تمام آزمون های آنلاین بصورت کاملاً رایگان، همین الان به کانال تلگرام ما پیوندید...

آزمونها آزمایشتی

T.me/Azmoonha_Azmayeshi



شرکت تعاونی خدمات آموزشی کارکنان سازمان سنجش آموزش کشور



مرکز سنجش آموزش مدارس برتر

Tester

