



صبح جمعه
۹۹/۱۲/۲۲

سال یازدهم انسانی

۱۲۲ اسفندماه ۹۹

نام و نام خانوادگی:	شماره داوطلبی:
تعداد سؤال: ۱۶۰	مدت پاسخ‌گویی: ۱۶۵ دقیقه

نام درس	تعداد سؤال	شماره‌ی سؤال	شماره‌ی صفحه	زمان پاسخ‌گویی
فارسی و نگارش (۲)	۱۰	۱-۱۰	۴-۵	۲۰ دقیقه
فارسی و نگارش (۲) (سوالات آشنا)	۱۰	۱۱-۲۰	۶	
عربی زبان قرآن (۲)	۲۰	۲۱-۴۰	۷-۹	۲۰ دقیقه
دین و زندگی (۲)	۱۰	۴۱-۵۰	۱۰-۱۱	۱۰ دقیقه
زبان انگلیسی (۲)	۱۰	۵۱-۶۰	۱۲	۱۰ دقیقه
ریاضی و آمار (۲)	۱۰	۶۱-۷۰	۱۳-۱۴	۱۵ دقیقه
علوم و فنون ادبی (۲)	۲۰	۷۱-۹۰	۱۵-۱۸	۲۰ دقیقه
تاریخ (۲)	۲۰	۹۱-۱۱۰	۱۹-۲۲	۲۰ دقیقه
جغرافیا (۲)	۱۰	۱۱۱-۱۲۰	۲۳-۲۴	۱۰ دقیقه
جامعه‌شناسی (۲)	۱۰	۱۲۱-۱۳۰	۲۵-۲۶	۱۰ دقیقه
فلسفه	۱۰	۱۳۱-۱۴۰	۲۷	۱۰ دقیقه
روان‌شناسی	۱۰	۱۴۱-۱۵۰	۲۸-۲۹	۲۰ دقیقه
روان‌شناسی (سوالات آشنا)	۱۰	۱۵۱-۱۶۰	۳۰-۳۱	

برای دیدن تحلیل آزمون امروز و آگاهی یافتن از
ویژگی‌ها و نکات آموزشی آزمون بعدی همین امروز به
سایت www.kanoon.ir مراجعه نمایید.

نام طرحان	نام درس
حسین پرهیزگار، محمدجواد قورچیان، سعید جعفری، عبدالحمید رزاقی، ابراهیم رضایی مقدم، مریم شمیرانی، کاظم کاظمی، سوالات آشنا	فارس (۲)
مریم آقایی، علی اکبر ایمان پرور، بهزاد جهانبخش، خدیجه علی پور، ولی الله نوروزی، مجید همایی	عربی زبان قرآن (۲)
عباس سیدشبهستری، مجید فرهنگیان، محمدرضا فرهنگیان، مرتضی محسنی کبیر	دین و زندگی (۲)
حمیده رزمجو، شهاب مهران فر، نوید مبلغی	زبان انگلیسی (۲)
فاطمه رأی زن، مهدیس حمزه ای، امیر زراندوز، امیر محمودیان	ریاضی و آمار (۲)
سعید جعفری، ابراهیم رضایی مقدم، عارفه سادات طباطبایی نژاد، افشین کیانی، سمیه قانی بیلی، اعظم نوری نیا، محمد نورانی	علوم و فنون ادبی (۲)
عباس بهرامی، سکینه سادات سعیدیان، نازنین قاسمی، مهدی کاردان، ملیحه گرجی، آزاده میرزائی، حبیبه محبی، مائده مؤمنی، سیدمحمد مدنی دینانی، بهروز یحیی	تاریخ (۲)
مهدی کاردان، نازنین قاسمی، مائده مؤمنی، سیدمحمد مدنی دینانی، حبیبه محبی، آزاده میرزائی، بهروز یحیی	جغرافیا (۲)
علیرضا رضایی، سیدمحمد مدنی دینانی، آزاده میرزائی، بهروز یحیی	جامعه شناسی (۲)
سعید حسن زاده، کوثر دستورانی، عاطفه ربابه صالحی، نازنین قاسمی، سیدمحمد مدنی دینانی	فلسفه
کوثر دستورانی، وحید دهقان، نازنین قاسمی، سیدمحمد مدنی دینانی، سوالات آشنا	روانشناسی

گزینشگران و ویراستاران:

نام درس	گزینشگر	مسئول درس	ویراستار استاد	ویراستار دانشجو	مسئول درس مستندسازی
فارس (۲)	محمدجواد قورچیان	محمدجواد قورچیان	مرتضی منشاری، حسن وسکری	فاطمه صفری	الناز معتمدی
عربی زبان قرآن (۲)	مریم آقایی	مریم آقایی	درویشعلی ابراهیمی، یوسف عباسی اسماعیل یونس پور		لیلا ایزدی
دین و زندگی (۲)	احمد منصوری	احمد منصوری	سکینه گلشنی	—	زهره قموشی
زبان انگلیسی (۲)	شهاب مهران فر	شهاب مهران فر	نگار توکلی	محدثه مرآتی	سپیده جلالی
ریاضی و آمار (۲)	ایمان چینی فروشان	ایمان چینی فروشان	محمد بحیرایی، مهرداد ملوندی	—	حسین اسدزاده
علوم و فنون ادبی (۲)	اعظم نوری نیا	اعظم نوری نیا	حسن وسکری، الهام محمدی		الناز معتمدی
تاریخ (۲)	حبیبه محبی	حبیبه محبی	—		محدثه پرهیزکار
جغرافیا (۲)	حبیبه محبی	حبیبه محبی	—	—	—
جامعه شناسی (۲)	پریسا ایزدی	پریسا ایزدی	حبیبه محبی	فاطمه صفری سیدمحمد مدنی دینانی	زهره قموشی
فلسفه	عاطفه ربابه صالحی	عاطفه ربابه صالحی	—	فاطمه صفری	
روانشناسی	هژبر رحیمی	هژبر رحیمی	—	فاطمه صفری، پریسا ایزدی سیدمحمد مدنی دینانی	

گروه فنی و تولید

مدیر گروه: لیلا فیروزی

مسئول دفترچه: حبیبه محبی

حروف نگاری و صفحه آرایی: مهشید ابوالحسنی

مدیر واحد مستندسازی و مطابقت با مصوبات: فاطمه رسولی نسب

مسئول دفترچه‌ی مستندسازی: زهره قموشی

نگارته چاپ: سوران نعیمی

**فارسی و نگارش [۲]****فارسی [۲]**

ادبیات انقلاب اسلامی

ادبیات حماسی (کاوه دادخواه، درس آزاد)

صفحه ۸۷ تا ۱۱۱

نگارش [۲]

گسترش محتوا (۳): گفت و گو

صفحه ۷۲ تا ۸۳

وقت پیشنهادی: ۲۰ دقیقه

هدف‌گذاری قبل از شروع هر درس در دفترچه سؤاللطفاً قبل از شروع پاسخ‌گویی به سؤال‌های درس **فارسی و نگارش (۲)**، هدف‌گذاری چند از ۱۰ خود را بنویسید:

از هر ۱۰ سؤال به چند سؤال می‌توانید پاسخ صحیح بدهید؟

عملکرد شما در آزمون قبل چند از ۱۰ بوده است؟

هدف‌گذاری شما برای آزمون امروز چیست؟

چند از ۱۰ آزمون قبل	هدف‌گذاری چند از ۱۰ برای آزمون امروز

۱- معنای صحیح واژه‌های (دژم، آوری، نفیر، سروش) در کدام گزینه آمده است؟

(۱) قلعه، بی‌گمان، نفرت، فرشته

(۲) خشمگین، به طور قطع، فریاد، فرشته پیام آور

(۳) دشمن، تردید، صدای بلند، پیغام

(۴) خشمگین، شک و گمان، بی‌زاری، پیام رسان

۲- در کدام بیت غلط املایی می‌یابید؟

(۱) سپهبد ز خالیگران خواست خوان / کسی را نفرمود کو را بخوان

(۲) بداد لعل لبث بوسه‌ای به صد زاری / گرفت کام دلم ز او به صد هزار الحاح

(۳) دمنده سیه دیوشان پیشرو / همی به آسمان برکشیدند غو

(۴) گاه براند به نیم همچو کبوتر ز وطن / گاه به صد لابه مرا خواند تا محضر خود

۳- پدیدآورنده آثار «چشمه روشن و روضه خلد» به ترتیب چه کسانی هستند؟

(۱) غلامحسین ساعدی، مجد خوافی

(۲) غلامحسین یوسفی، سنایی

(۳) غلامحسین ساعدی، سنایی

(۴) غلامحسین یوسفی، مجد خوافی

۴- کدام بیت، آرایه تشبیه بیشتری دارد؟

(۱) نفس آشفته می‌دارد چو گل جمعیت ما را / پریشان می‌نویسد کلک موج احوال دریا را

(۲) در این وادی که می‌باید گذشت از هر چه پیش آید / خوش آن رهرو که در دامان دی پیچید فردا را

(۳) نزاکت‌هاست در آغوش میناخانه حیرت / مژه برهم مزن تا نشکنی رنگ تماشا را

(۴) سیه روزی فروغ تیره بختان بس بود بیدل / ز دود خویش باشد سرمه چشم داغ دلها را

۵- کدام آرایه‌ها در بیت وجود دارد؟**«چو غنچه بر سرم از کوی او گذشت نسیمی / که پرده بر دل خونین به بوی او بدریدم»**

(۱) تشخیص، جناس، تضاد

(۲) ایهام، تشبیه، جناس

(۳) استعاره، ایهام تناسب، مجاز

(۴) حس آمیزی، ایهام، تناقض

پیام مشاوره‌ای: در هنگام پیدا کردن نقش دستوری، ابتدا ابیات را به حالت روان بازگردانید، سپس نقش واژه‌ها را بیابید.



۶- نقش واژه‌های مشخص شده در بیت زیر در کدام گزینه به درستی آمده است؟

«قلب ما صاف کن ای شعله اکسیر اثر / چه شود نقد به جز دود ز خاشاک تو را»

(۱) نهاد، مسند، قید (۲) منادا، قید، متمم

(۳) مفعول، مسند، متمم (۴) مفعول، قید، قید

۷- در کدام بیت، نقش دستوری صفت نمی‌یابید؟

(۱) ای زمانه این زمان کز من دلش دارد غبار / گرد صحرای عدم گردان تن زار مرا

(۲) ای طبیب دهر چون تلخ است از من مشربش / شربت از زهر اجل ده جان بیمار مرا

(۳) ای اجل چون گشته‌ام بار دل آن نازنین / جان ز من بستان و بردار از دلش بار مرا

(۴) محتشم دلدار اگر فرمان به قتل من دهد / بر سر میدان عبرت نصب کن دار مرا

۸- چند مورد از ابیات زیر با بیت «هنر خوار شد، جادویی ارجمند / نهان راستی، آشکارا گزند» تناسب مفهومی دارد؟

(الف) هر که زر داشت شد شریف و عزیز / و آنکه بی چیز بود شد ناچیز

(ب) زهد و عدالت سفال گشت و خجّر / جهل و سّفّه زر و ذر مکنون شد

(ج) هنر شد خواسته، تمییز بازار و تو بازرگان / طمع زندان شد و پندار زندان‌بان، تو زندانی

(د) آزاده مردمان را دریوزه گشت‌فر / دریوزه پیشگان را فرخنده گشت فال

(ه) مردمی زو گشت افزون، سفلیگی زو گشت کم / آفرین زو شد گرمی، خواسته زو گشت خوار

(و) گردون سفله بی‌هنران را رواج داد / از بس که اعتبار به صاحب هنر نماند

(۱) دو (۲) سه (۳) چهار (۴) یک

۹- مفهوم بیت «نهان گشت کردار فرزنانگان / پراکنده شد نام دیوانگان» با کدام بیت ارتباط مفهومی کمتری دارد؟

(۱) تیره‌بختی همه جا پرده روی هنر است / جوهر تیغ سیه‌تاب نمایان نشود

(۲) دود سپند بی‌هنری چون شود بلند / آتش زن ستاره اهل هنر شود

(۳) بس که بازار خار و خس گرم است / شاهد گل غریب گلزار است

(۴) از نور خرد کس نرسیده است به جایی / این عقل، چراغی‌ست که در خانه حرام است

۱۰- مفهوم کدام گزینه با سایر ابیات متفاوت است؟

(۱) با ناصح بی‌درد نگویم غم هجران / بیهوده سخن محرم این راز نباشد

(۲) کسی که کشتی آسودگی به ساحل راند / هراس و وهم چه داند غریق دریا را

(۳) به حق صحبت دیرین که هیچ محرم راز / به یار یک جهت حق گزار ما نرسد

(۴) کس چون غم زلیخا یوسف ندیده داند / دست بریده حالش دست بریده داند



سؤالات آشنا

پاسخ دادن به این سؤالات اجباری است و در تراز کل شما تأثیر دارد.

۱۱- در کدام گزینه، معنای واژه‌های نادرست آمده است؟

- (۱) ماتم : سوگ) ، (یم : دریا)
 (۲) داغ : رنج) ، (رحیل: سفرکردن)
 (۳) نیل : لاجوردی) ، (مشک: خیک)
 (۴) هم‌پا: هم‌قدم) ، (برگ: آذوقه)

۱۲- در کدام بیت، غلط املایی وجود ندارد؟

- (۱) حلا یاران که بخت آمد گه ایثار رخت آمد / سلیمانی به تخت آمد برای عزل شیطان را
 (۲) گل شاهوار بر سر تخت زمردین / سوسن ز پیش شاه درآورده بیرقی
 (۳) خواجه برو به چشم تأمل نگاه کن / بر اهل دل که گوشه عزلت گذشته‌اند
 (۴) همی خرامند و عقلم به طبع می‌گوید / نظر بسدوز که آن بسی‌نذیر می‌آید

۱۳- هر دو آرایه مقابل کدام بیت، درست است؟

- (۱) پیمانه حیاتم پر شد فغان که نتوان / پیمان از او گرفتن پیوند از او بریدن (حسن تعلیل - جناس)
 (۲) برخیز تا به پای شود روز رستخیز / وانگه ببین شهید غمت در چه حالت است (تلمیح - ایهام)
 (۳) شد چمن انجمن از بوی خوشش پنداری / که سمن در بغل و گل به گریبان دارد (جناس - حس آمیزی)
 (۴) اسباب پریشانی جمع است برای من / جمعیت اگر خواهی زان طره پریشان باش (پارادوکس - مجاز)

۱۴- آرایه‌های «مجاز - جناس - ایهام تناسب - تناقض» به ترتیب در کدام گزینه آمده است؟

- (الف) بعد از این در عوض اشک، دل آید بیرون / آب چون کم شود از چشمه گل آید بیرون
 (ب) دلم امروز چون قمری سر نالیدنی دارد / مگر آن سرو قد فردا به خود بالیدنی دارد
 (ج) چون شب‌نم اوفتاده بدم پیش آفتاب / مهرم به جان رسید و به عتیق برشدم
 (د) روزگاری است که سودای بتان، دین من است / غم این‌کار، نشاط دل غمگین من است

- (۱) ب، الف، ج، د (۲) الف، ب، د، ج (۳) ج، الف، د، ب (۴) د، ب، ج، الف

۱۵- نقش دستوری موصوف‌ها در بیت زیر، به ترتیب کدام است؟

«دو چشم مست تو کز خواب صبح برخیزند/ هزار فتنه به هر گوشه‌ای برانگیزند»

- (۱) نهاد، مسند، متمم (۲) مسند، مفعول، نهاد (۳) نهاد، مفعول، متمم (۴) مفعول، مسند، نهاد

۱۶- کدام بیت «متمم با دو حرف اضافه» ندارد؟

- (۱) به هر موجی اندر نهان یک نهنگ / ز شمشیر دندانش، از خشت چنگ
 (۲) سنان‌ها به ابر اندر افراشته / ز چرخ برین نعره بگذاشته
 (۳) به زیر اندرش ژنده پیلی چو عاج / همه پیل‌بانانش با طوق و تاج
 (۴) گرفتش به بر برد از افراز تخت / بیوسید روی و بیوسید سخت

۱۷- در کدام بیت، از رویدادی غیرطبیعی و بیرون از نظام عادت سخن گفته است که با منطق و تجربه علمی سازگاری ندارد؟

- (۱) شیرین بتم ای خسرو خوبان زمانه / در عشق تو گشتیم چو فرهاد فسانه
 (۲) سوز دل من شعله زد از اشک دمام / کس دید که آتش زند از آب زیانه
 (۳) در دام بلا دانه‌ی خال توام افکند / ای بس که فند مرغ به دام از پی دانه
 (۴) زان بر جگر آب نمانده است که چشمم / از گوهر شهبوار بپرداخت خزانه

۱۸- مفهوم بیت «تو یک ساعت چو آفریدون به میدان باش تا زان پس / به هر جانب که روی آری، درفش کویان بینی» با همه ابیات به استثنای بیت ... تناسب دارد.

- (۱) سرافکنندگی کن که زلف نگار / سرافرازش در سرافکنندگی است
 (۲) مشو غافل ز گردیدن که روزی در قدم باشد / همین آوازه می‌آید ز سنگ آسیا بیرون
 (۳) نشاید بهی یافت بی‌رنج و بیم / که بی‌رنج کس نارد از سنگ سیم
 (۴) هرآن‌کس کس به بگریزد از کارکرد / از او دور شد نام و ننگ و نبرد

۱۹- مفهوم بیت زیر، در کدام بیت دریافت می‌شود؟

«بزن زخم، این مرهم عاشق است / که بی‌زخم مردن، غم عاشق است»

- (۱) زخم شمشیر بود چاره‌پذیر از مرهم / زخم عشق است که او را به جهان مرهم نیست
 (۲) از زخم عشق گرچه دلم ریش شد ولی / ناله نمی‌کنم که چنان ریش مرهم است
 (۳) «اهلی» مکن از زخم جفا ناله که در عشق / گه مرهم لطف است و گهی نشتر کین است
 (۴) مرهم بنهم بر دل و زخم مزین از طعن / کاین زخم زبان سخت‌تر از زخم سنان است

۲۰- همه ابیات به جز بیت ... با ابیات زیر قرابت معنایی دارند.

«جهل و بی‌باکی شده فاش و حلال / دانش و آزادی گشته حرام / واژگونه کرده عالم پوستین / رادمردان بندگان را گشته رام»

- (۱) نهان گشت کردار فرزندان / پراکنده شد نام دیوانگان
 (۲) هنر خوار شد جادویی ارجمند / نهان راستی آشکارا گزند
 (۳) به یزدان هر آن‌کس که شد ناسپاس / به دلش اندر آید ز هر سو هراس
 (۴) شده بر بسدی دست دیوان دراز / از نیکی نرفتی سخن جز به راز

عربی زبان قرآن (۴)

تأثیر اللغة الفارسیة على اللغة العربية، المعرفة و
التکر، ترجمة الفعل المضارع (۱)، تمارین درس ۴
الصّدق، الجملة بعد التکر
درس (۴) ۳ پایان قواعد درس (۵)
صفحة ۶۴ ۳ ۶۵
وقت پیشنهادی: ۲۰ دقیقه

هدف گذاری قبل از شروع هر درس در دفترچه سؤال

لطفاً قبل از شروع پاسخ گویی به سؤال های درس عربی زبان قرآن (۲)، هدف گذاری چند از ۱۰ خود را بنویسید:
از هر ۱۰ سؤال به چند سؤال می توانید پاسخ صحیح بدهید؟
عملکرد شما در آزمون قبل چند از ۱۰ بوده است؟
هدف گذاری شما برای آزمون امروز چیست؟

چند از ۱۰ آزمون قبل	هدف گذاری چند از ۱۰ برای آزمون امروز

عین الأصحّ و الأدقّ في الجواب للترجمة أو التعريب أو المفهوم: (۲۱ - ۲۵)

۲۱- «دَخَلَتْ أَلْفَاظُ فَارِسیَّةٌ كَثِیرَةُ اللُّغَةِ الْعَرَبِیَّةِ وَكَانَتْ هَذِهِ الْأَلْفَاظُ تَرْتَبُطُ بِبَعْضِ الْبَضَائِعِ الَّتِي مَا كَانَتْ عِنْدَ الْعَرَبِ كَالدَّبَّاحِ!»:

- (۱) الفاظ فارسی بسیاری داخل زبان عربی شد و این الفاظ به برخی کالاهایی مربوط می شد که عرب نداشت مثل ابریشم!
- (۲) الفاظ فارسی بسیاری داخل زبان عربی شد و آن الفاظ به برخی کالاهایی مرتبط می شود که نزد عرب نبود مثل ابریشم!
- (۳) بسیاری از الفاظ فارسی داخل زبان عربی شد و اینها الفاظی بودند که به برخی کالاها مربوط می شد که عرب نداشت مثل ابریشم!
- (۴) الفاظ فارسی بسیاری داخل زبان عربی شده بود و این الفاظ به برخی کالاها مربوط می شد که نزد عرب نبود مثل ابریشم!

۲۲- «كَادَ الرَّجُلُ الْفَلَّاحُ يَغْرَقُ فِي الْبَحْرِ فَأَسْرَعَ أَصْدِقَاؤُهُ لِيُنْقِذُوهُ.»:

- (۱) مرد کشاورز نزدیک بود که در دریا غرق شود، پس دوستانش برای نجات او رفتند.
- (۲) مرد کشاورز نزدیک بود که در دریا غرق شود، پس دوستانش شتافتند تا او را نجات دهند.
- (۳) آن مرد کشاورز داشت در دریا غرق می شد، پس دوستان شتافتند برای این که او را نجات دهند.
- (۴) مردی کشاورز در حال غرق شدن بود و دوستان وی می شتافتند تا او نجات یابد.

۲۳- عین الخطأ:

- (۱) «أَفْتَشُ عَنْ مُعْجَمٍ يُسَاعِدُنِي فِي فَهْمِ النُّصُوصِ.»: به دنبال فرهنگ لغتی می گردم که من را در فهم متون یاری کند.
- (۲) «كَرَّرَتِ الْمَدْرَسَةُ كَلِمَاتِهَا ثَلَاثَ مَرَّاتٍ حَتَّى تَتَعَلَّمَ الطَّالِبَاتُ الدَّرْسَ جَيِّدًا.»: (خانم) معلم سخنش را سه بار تکرار کرد تا دانش آموزان درس را به خوبی یاد بگیرند.

(۳) «لَا يَسْتَطِيعُ الْكَذَّابُ أَنْ يُخْفِيَ كِذْبَهُ أَوْ يُنْكِرَهُ.»: فرد بسیار دروغ گو نمی تواند دروغش را پنهان کند یا آن را انکار کند.

(۴) «لَا يَرِجُّ الْوَلَدُ إِلَى الْبَيْتِ حَتَّى السَّاعَةِ الثَّامِنَةِ مَسَاءً.»: پسر تا ساعت هفت شب به خانه نمی آید.

۲۴- «در روز شنبه کتابی را خریدم که در بازار آن را دیده بودم.»:

- (۱) فی یوم السَّبْتِ اشْتَرَيْتُ كِتَابًا قَدْ رَأَيْتُهُ فِي السُّوقِ.
- (۲) فی یوم الثَّلَاثَاءِ اشْتَرَيْتُ كِتَابًا أَشَاهِدُ فِي السُّوقِ.
- (۳) اشْتَرَيْتُ یَوْمَ السَّبْتِ الْكِتَابَ قَدْ رَأَيْتُهَا فِي سُوْقٍ.
- (۴) قَدْ اشْتَرَيْتُ یَوْمَ السَّبْتِ كِتَابًا شَاهِدْتُهُ فِي الْمَنْجَرِ.

۲۵- «الصَّبْرُ مِفْتَاحُ الْفَرَجِ.» عین الأبعد في المفهوم:

- (۱) إِنَّ اللَّهَ يُحِبُّ الصَّابِرِينَ!
- (۲) گر صبر کنی ز غوره حلوا سازی!
- (۳) مَنْ صَبَرَ ظَفَرَ!
- (۴) إِعْلَمْ أَنَّ النَّصْرَ مَعَ الصَّبْرِ.

پیام مشاوره‌ای: در ترجمه، به حروفی مانند «حتی - ل - أن - لن» که روی فعل مضارع تأثیر می گذارند و معنای آن را تغییر می دهند، دقت داشته باشید.

٢٦- عین ما لیس فیہ المتضاد:

- (١) لا تَسْتَشِيرَ الكَذَابَ فَإِنَّهُ كَالسَّرَابِ يُقْرَبُ عَلَيْكَ البَعِيدَ وَ يُبْعَدُ عَلَيْكَ القَرِيبَ.
- (٢) يَبْلُغُ الصَّادِقُ بَصْدَقِهِ مَا لَا يَبْلُغُهُ الكَاذِبُ بِاحْتِيَالِهِ.
- (٣) ﴿عَسَى أَنْ تَكْرَهُوا شَيْئًا وَهُوَ خَيْرٌ لَكُمْ وَعَسَى أَنْ تُحِبُّوا شَيْئًا وَهُوَ شَرٌّ لَكُمْ﴾
- (٤) ﴿انْفِقُوا مِمَّا رَزَقْنَاكُمْ مِنْ قَبْلِ أَنْ يَأْتِيَ يَوْمٌ لَا بَيْعَ فِيهِ وَ لَا خُلَّةٌ...﴾

٢٧- فی اى عبارة الاسم النكرة يترجم معرفة؟

- (١) بعد اى حادث تاريخى اشتد نقل الكلمات الفارسية إلى العربية؟
- (٢) هذا المؤلف فقد ألف كتاباً يضم الكلمات الفارسية المعربة.
- (٣) فريقنا فى مسابقة كرة المنضدة فائز اليوم.
- (٤) وصلت إلى قرية جميلة فى محافظتكم فى الأسبوع الماضى.

٢٨- عین الجملة غير الصحيحة حسب الحقيقة:

- (١) المسك عطر يتخذ من نوع من الغزلان.
- (٢) الشرف قطع فماش توضع على السرير.
- (٣) فى اللغة العربية مئآت الكلمات المعربة ذات الأصول الفارسية.
- (٤) العرب ينطقون الكلمات الدخيلة طبق أصلها.

٢٩- عین الخطأ حول الحوار:

- (١) بم يذهب الطلاب إلى المدرسة؟ الطلاب يذهبون إلى المدرسة بالحافلة.
- (٢) كيف الجو فى أربيل فى الشتاء؟ الجو فيها بارد جداً.
- (٣) ما هو التمثال؟ (هى الأمثلة التى نستعملها فى الحوارات.
- (٤) ماذا تشاهد فوق النهر؟ أشاهد جسراً للمرور.

٣٠- عین الخطأ فى ضبط حركات الكلمات:

- (١) الكلمات الفارسية التى دخلت اللغة العربية قد تغيرت أصواتها وأوزانها!
- (٢) علينا أن نعلم أن تبادل المفردات بين اللغات فى العالم أمر طبيعى!
- (٣) كان لابن المقفع دور عظيم فى نفوذ اللغة الفارسية!
- (٤) عالم ينتفع بعلمه، خير من ألف عابد.

■ اقرأ النص التالى بدقة ثم أجب عن الأسئلة: (٣١-٣٥)

يعتبر الصدق من أحد الضروريات لاستقامة حياة الناس و المجتمع النَّاجِحِ. له أثر كبير على حياة الفرد و على المجتمع أيضاً. الصدق يدخل كلاً تفاصيل حياة الفرد و لا يقتصر على صدق القول و الأحاديث بل يرتبط ذلك بدلالات أخرى فى القرآن الكريم و لو تدبر فى حال المؤمن لوجدنا أنه نال (وصل) أعلى درجات الإيمان بفضل صدقه فى القول و العمل و صدق الإرادة و العزم فالمسلم حينما يكون صادقاً مع نفسه و مع ربه و مع الناس جميعاً يستطيع أن يكتسب الثقة (الاعتماد) بين نفسه و المجتمع. الصدق سبيل الأمة للنجاة من المهالك، كما قال الرسول (ص): «إنَّ الصِّدْقَ يَهْدِي إِلَى البرِّ و إنَّ البرَّ يَهْدِي إِلَى الجنَّةِ و إنَّ الرَّجُلَ لِيَصْدُقَ حَتَّى يَكُونَ صِدِّيقاً و إنَّ الكَذِبَ يَهْدِي إِلَى الفُجُورِ و إنَّ الفُجُورَ يَهْدِي إِلَى النَّارِ و إنَّ الرَّجُلَ لِيَكْذِبَ حَتَّى يَكْتَبَ عِنْدَ اللَّهِ كَذَاباً.»

٣١- ماذا نستنتج من النص؟

- (١) الصدق و آثاره لا يشاهد إلا فى زمن محدود.
- (٢) لا فرق بين الصديق و الكذاب حينما يعيشان فى مجتمع واحد.
- (٣) النجاة فى الصدق و السقوط فى الكذب و كل منهما يوجد بين الناس.
- (٤) الرجل الصادق يصدق فى قوله و الرجل الكاذب يكذب فى عمله.

٣٢- عین الخطأ حسب النص:

- (١) الصدق و الالتزام به ينجيان المرء من السقوط فى المهالك.
- (٢) على الإنسان أن يكون صادقاً فى قوله و عمله.
- (٣) بفضل الصدق يصل المؤمن إلى إيمان قوى.
- (٤) المجتمع الناجح لا يعتقد بصدق الفرد و حياته.

■ عَيْنُ الصَّحِيحِ فِي التَّوَعُّبِ وَ الْمَحَلِّ الإِعْرَابِيِّ لِلْكَلِمَاتِ الْمَعْيَنَةِ فِي النَّصِّ: (٣٣-٣٥)

٣٣- «يَكْتَسِبُ»:

- (١) مضارع - حروفه الأصلية «ك س ب» و له حرفان زائدان / فعل و فاعله «الثقة»
- (٢) فعل مضارع - مفرد مذكر غائب - له حرفان أصليان / مع فاعله جملة فعلية
- (٣) للغائب - مصدره «اكتساب» من وزن «انفعال» - معلوم / مع فاعله جملة فعلية و مفعوله «الثقة»
- (٤) فعل مضارع - للغائب - ماضيه «اكتسب» على وزن «فَتَعَلَ» / فعل و مع فاعله جملة فعلية

٣٤- «النَّاجِحُ»:

- (١) اسم - نكرة - اسم الفاعل / فاعل لفعل «يعتبر»
- (٢) مفرد مذكر - اسم الفاعل (مأخوذ من فعل «نجح») / صفة و مجرورة
- (٣) اسم - معرفٌ بأل - اسم مفعول / مفعول لفعل «يعتبر»
- (٤) مفرد مذكر - معرفٌ بال - حروفه الأصلية «ن ج ح» / مضاف إليه و مجرور

٣٥- «تَدَبَّرَ»:

- (١) فعل مضارع - للمتكلم مع الغير - ماضيه «تدبّر» على وزن «تَفَعَّلَ» / فعل و مع فاعله جملة فعلية
- (٢) فعل مضارع - حروفه الأصلية (د ب ر) و مصدره على وزن «تفعيل» / فعل و فاعله «المؤمن»
- (٣) فعل مضارع - للمخاطبين - ليس له حرف زائد / مع فاعله جملة فعلية
- (٤) للمتكلم مع الغير - حروفه الأصلية (ب د ر) / فعل و مع فاعله جملة فعلية

٣٦- في أيّ جوابٍ ما جاء الاسم النكرة؟

- (١) الشجرة الخائفة شجرة تنمو في غابات إفريقيا.
- (٢) السوار العتيق على المنضدة الخشبية للجدّة الحنونة.
- (٣) قالت طالبتان: جزيرة قشم وقعت في محافظة هرمزجان في جنوب إيران.
- (٤) يحتوى بعض الأشجار في جذورها على مقدارٍ من الزيت.

٣٧- عيّن اسماً معرفةً في محلّ المفعول:

- (١) أكتب نصاً حول حياة الموجودات الحيّة باللّغة العربيّة.
- (٢) ستطبخ أمك الأكلة اللذيذة بمساعدة أختك الصّغيرة.
- (٣) يكتب العلماء مقالتيّن في هذه المجلّة العلميّة.
- (٤) قرأت الطالبة المتألّية إنشاءً عن آداب الطالب في محضر المعلم.

٣٨- عيّن الخطأ فيما يلي:

- (١) «أكرمن»: الماضي من باب إفعال
- (٢) «تُنزّلين»: المضارع من باب تفعيل
- (٣) «تكاتبن»: الأمر من باب تفاعل
- (٤) «واقفي»: الأمر من باب مُفاعلة

٣٩- عيّن الفعل المضارع بمعنى المستقبل المنفي:

- (١) تجتهد الطالبات كثيراً لينجحن في امتحاناتهنّ.
- (٢) يعمل الفلاحون في المزارع كل يومٍ.
- (٣) يجب عليكم أن تعبدوا ربكم الغفور.
- (٤) أولئك التلاميذ لن يتكاسلوا في أمورهم الدراسيّة.

٤٠- عيّن عبارةً ليست فيها جملةٌ بعد نكرة:

- (١) ذهب سعيدٌ يساعداً زملاءه في الدرس.
- (٢) اللهم إني أعودُ بك من نفسٍ لاتشبع.
- (٣) رأيتُ طالباً يجتهد للنجاح في مسابقة حفظ القرآن.
- (٤) إرضاء الناس غايةٌ لاتدرك.

دین و زندگی (۲)**تفکر و اندیشه**

امیای ارزش‌های راستین، مهاد در راستای ولایت ظاهری،

عصر غیبت امام (زمان ع)

صفحه ۱۲۲ (۱۵۲)

وقت پیشنهادی: ۱۰ دقیقه**هدف‌گذاری قبل از شروع هر درس در دفترچه سؤال**لطفاً قبل از شروع پاسخ‌گویی به سؤال‌های درس **دین و زندگی (۲)**، هدف‌گذاری چند از ۱۰ خود را بنویسید:

از هر ۱۰ سؤال به چند سؤال می‌توانید پاسخ صحیح بدهید؟

عملکرد شما در آزمون قبل چند از ۱۰ بوده است؟

هدف‌گذاری شما برای آزمون امروز چیست؟

چند از ۱۰ آزمون قبل	هدف‌گذاری چند از ۱۰ برای آزمون امروز

دانش‌آموزان **اقلیت‌های مذهبی**، شما می‌توانید سؤال‌های معارف مربوط به خود را از مسئولین حوزه دریافت کنید.

۴۱- در کلام امیرالمؤمنین (ع) و هشدار ایشان، تشخیص راه رستگاری در ابتدا کدام است و راه حل نهایی آن چیست؟

(۱) شناسایی فراموش‌کنندگان قرآن کریم - ثابت‌قدم بودن در مسیر الهی

(۲) شناسایی پشت‌کنندگان به صراط مستقیم - ثابت‌قدم بودن در مسیر الهی

(۳) شناسایی پشت‌کنندگان به صراط مستقیم - طلب راه حق از اهل آن

(۴) شناسایی فراموش‌کنندگان قرآن کریم - طلب راه حق از اهل آن

۴۲- به **جز** امام علی (ع) کدام‌یک از امامان دارای ولایت معنوی هستند و رهبری حقیقی مسلمانان، هم‌اکنون برعهده چه کسی است؟

(۱) امام زمان (ع) - ولی فقیه

(۲) امام زمان (ع) - امام زمان (ع)

(۳) تمام امامان (ع) - امام زمان (ع)

(۴) تمام امامان (ع) - ولی فقیه

۴۳- در حدیث رضوی «شروطها و آنا من شروطها» کدام قلمرو و مسئولیت امامان مورد نظر است و علت آن کدام است؟

(۱) مرجعیت دینی - زیرا تبیین معارف اسلامی با توجه به نیازهای نو توسط امامان انجام می‌گیرد.

(۲) ولایت ظاهری - زیرا تبیین معارف اسلامی با توجه به نیازهای نو توسط امامان انجام می‌گیرد.

(۳) مرجعیت دینی - زیرا تجلی توحید در زندگی اجتماعی با ولایت امام که همان ولایت خداست میسر است.

(۴) ولایت ظاهری - زیرا تجلی توحید در زندگی اجتماعی با ولایت امام که همان ولایت خداست میسر است.

۴۴- امام حسین (ع)، آمادگی برای ملاقات با خدا را حق چه گروهی می‌داند و کدام امام با انتقادهای شدید نسبت به حکومت، مردم را آگاه

می‌ساخت؟

(۱) مسلمانان - امام حسن (ع)

(۲) مؤمنان - امام حسن (ع)

(۳) مسلمانان - امام حسین (ع)

(۴) مؤمنان - امام حسین (ع)

۴۵- از آیه شریفه «ذلک بأن الله لم یک مغیراً نعمة انعمها علی قوم حتی یغیروا ما بانفسهم و ان الله سمیع علیم» تمام مفاهیم زیر استنباط

می‌شود؛ به جز ...

(۱) اگر مردم نعمتی را که خدا به آنها داده است، درست استفاده نکنند، خداوند آن نعمت را از آنان می‌گیرد.

(۲) مردم اختیار دارند سرنوشت خود را با اراده خود انتخاب کنند.

(۳) سیاست‌گزاران واقعی نعمت رسالت، کسانی هستند که پیرو اسلام باشند.

(۴) زمینه‌ساز هلاکت یا عزت و سربلندی یک جامعه، اعمال و کردار همان جامعه است.



۴۶- رفتار اهل بیت و مسیر حرکت آنها به ترتیب چگونه بود و تقيه چه ثمره‌ای داشت؟

- (۱) یکسان - مکمل یکدیگر - در عین کمتر ضربه زدن به دشمن، کمتر ضربه بخورند.
- (۲) مکمل یکدیگر - مختلف - در عین کمتر ضربه زدن به دشمن، کمتر ضربه بخورند.
- (۳) یکسان - مکمل یکدیگر - عدم شناسایی و به شهادت نرساندن یاران صمیمی و قابل اعتماد و فداکار توسط حاکمان
- (۴) مکمل یکدیگر - مختلف - عدم شناسایی و به شهادت نرساندن یاران صمیمی و قابل اعتماد و فداکار توسط حاکمان

۴۷- مفاهیم «امامان تفاوت‌های اخلاقی و رفتاری حاکمان را در نظر می‌گرفتند.» و «سعی در باقی‌ماندن تفکر اسلام راستین» به ترتیب مبین

کدام اصول کلی امامان در مبارزه با حاکمان زمان بوده است؟

- (۱) انتخاب شیوه‌های درست مبارزه - معرفی خویش به عنوان امام برحق
- (۲) انتخاب شیوه‌های درست مبارزه - انتخاب شیوه‌های درست مبارزه
- (۳) عدم تأیید حاکمان - انتخاب شیوه‌های درست مبارزه
- (۴) عدم تأیید حاکمان - معرفی خویش به عنوان امام برحق

۴۸- کدام گزاره درباره اهل بیت (ع)، صحیح بیان شده است؟

- (۱) امام صادق (ع) سال‌های طولانی در زندان به سر بردند تا اینکه به وسیله هارون به شهادت رسیدند.
- (۲) با شهادت امام سجاد (ع) مرحله بسیار سختی برای شیعیان و علویان پدید آمد به طوری که حتی ارتباط معمولی و رفت و آمد به خانه امام نیز مشکل شد.
- (۳) امام صادق (ع) اقدام به پایه‌گذاری یک مدرسه علمی بزرگ در مدینه کرد که اقدامی ضروری بود.
- (۴) زیارت جامعه کبیره یکی از منابع معرفتی شیعه است که توسط امام هادی (ع) بیان شده و یاران امام برای ما نقل کرده‌اند.

۴۹- به ترتیب بیان کنید «حضور نواب اربعه در چه دورانی بود.» و «مردم معاصر با تولد امام زمان کدام وظیفه را انجام نمی‌دادند.» و «امامان

در صورت به‌دست گرفتن خلافت، مردم را به سوی کدام اصول دین، پیش از پیش فرا می‌خواندند؟

- (۱) غیبت صغری - تولی و تبری - توحید و عدل
- (۲) غیبت صغری - امر به معروف و نهی از منکر - توحید و عدل
- (۳) غیبت کبری - امر به معروف و نهی از منکر - نبوت و امامت
- (۴) غیبت کبری - تولی و تبری - نبوت و امامت

۵۰- تداوم دین اسلام، ثمره کدام عمل مهم امامان (ع) است و تشکیل نظام ارتباطی و کلا با مردم، چه بازتابی داشت؟

- (۱) فداکاری‌های اهل بیت (ع) - ممانعت از، از هم‌پاشیدگی شیعیان
- (۲) فداکاری‌های اهل بیت (ع) - حفظ احکام دینی
- (۳) تعلیم و تبیین دین صرفاً از طریق احادیث - ممانعت از، از هم‌پاشیدگی شیعیان
- (۴) تعلیم و تبیین دین صرفاً از طریق احادیث - حفظ احکام دینی



زبان انگلیسی (۳)
A Healthy Lifestyle
(Vocabulary Development,
...,Writing)
صفحه (۶) ۷۷
وقت پیشنهادی: ۱۰ دقیقه

هدف‌گذاری قبل از شروع هر درس در دفترچه سؤال

لطفاً قبل از شروع پاسخ‌گویی به سؤال‌های درس زبان انگلیسی (۲)، هدف‌گذاری چند از ۱۰ خود را بنویسید:
از هر ۱۰ سؤال به چند سؤال می‌توانید پاسخ صحیح بدهید؟
عملکرد شما در آزمون قبل چند از ۱۰ بوده است؟
هدف‌گذاری شما برای آزمون امروز چیست؟

چند از ۱۰ آزمون قبل	هدف‌گذاری چند از ۱۰ برای آزمون امروز

PART A: Grammar and Vocabulary

Directions: Questions 51-60 are incomplete sentences. Beneath each sentence you will see four words or phrases marked (1), (2), (3) and (4). Choose the one word or phrase that best completes each sentence. Then mark your answer sheet.

51- During the past twenty years, new technologies ... our lives so much that I can't even imagine how life would be without them.

- 1) are changing 2) were changing 3) has changed 4) have changed

52- I last met John when I was in London and haven't seen him ... then.

- 1) from 2) since 3) for 4) of

53- We left the office a little earlier to avoid ... stuck in the heavy traffic of the city center.

- 1) get 2) to get 3) to getting 4) getting

54- Harriet preferred to be alone most of the time. She wasn't interested in ... time with others.

- 1) to spend 2) spend 3) spending 4) spent

55- The sign read that photography was ... in the areas near the embassy.

- 1) natural 2) forbidden 3) famous 4) emotional

56- They recommended the ... of a new government agency to be responsible for the environment.

- 1) reality 2) disorder 3) stage 4) creation

57- Some birds that were once a/an ... sight in the city are now becoming extremely rare.

- 1) common 2) unsafe 3) incomplete 4) recreational

58- They have tried to ... the public about the real cause of the accident by publishing false information.

- 1) enjoy 2) imagine 3) confuse 4) remember

59- The island is a/an ... holiday destination for those who like to spend their holidays on sunny beaches.

- 1) slow 2) favorite 3) homeless 4) harmful

60- He officially ... from his position as the manager of the company in 2014.

- 1) disagreed 2) influenced 3) described 4) retired



ریاضی و آمار (۲)

تابع

(توابع پلکانی و قدر مطلق)

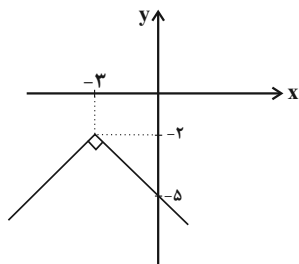
صفحه ۳۴ تا ۴۴

وقت پیشنهادی: ۱۵ دقیقه

هدف گذاری قبل از شروع هر درس در دفترچه سؤال

لطفاً قبل از شروع پاسخ گویی به سؤال های درس **ریاضی و آمار (۲)**، هدف گذاری چند از ۱۰ خود را بنویسید:
از هر ۱۰ سؤال به چند سؤال می توانید پاسخ صحیح بدهید؟
عملکرد شما در آزمون قبل چند از ۱۰ بوده است؟
هدف گذاری شما برای آزمون امروز چیست؟

چند از ۱۰ آزمون قبل	هدف گذاری چند از ۱۰ برای آزمون امروز



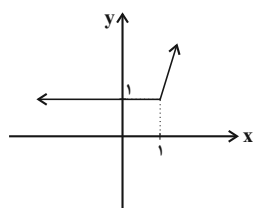
(۲) $y = -|x + 3| - 2$

(۴) $y = -|x - 3| + 2$

۶۱- نمودار روبه‌رو، مربوط به کدام تابع می‌باشد؟

(۱) $y = -|x - 3| - 2$

(۳) $y = -|x + 3| + 2$



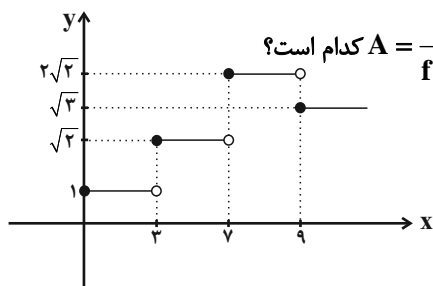
۶۲- شکل زیر، نمودار کدام تابع می‌تواند باشد؟

(۱) $y = |x - 1| + x$

(۲) $y = |x - 1| - x$

(۳) $y = |x| - x$

(۴) $y = |x| + x$



۶۳- با توجه به نمودار تابع پلکانی f در شکل روبه‌رو، حاصل عبارت $A = \frac{f(\sqrt{3}) + f(6)}{f(8/5) + 2f(\sqrt{5})}$ کدام است؟

(۲) ۲

(۱) $1 + \sqrt{3}$

(۴) $\frac{1 + \sqrt{2}}{1 - 2\sqrt{2}}$

(۳) $\frac{1}{2}$

۶۴- یک فروشگاه مطابق جدول زیر، به مشتریانش تخفیف می‌دهد. اگر فردی برای خریدش ۱۹۰ هزار تومان بپردازد، قیمت خرید او بدون

درصد تخفیف	مبلغ خرید (تومان)
۶	۰ تا ۵۰۰۰۰
۱۰	مازاد بر ۵۰۰۰۰ تا ۱۰۰۰۰۰
۲۰	مازاد بر ۱۰۰۰۰۰ تا ۲۰۰۰۰۰
۴۰	مازاد بر ۲۰۰۰۰۰

تخفیف چقدر بوده است؟

(۱) ۲۰۰ هزار تومان

(۲) ۲۲۰ هزار تومان

(۳) ۲۳۰ هزار تومان

(۴) ۲۴۰ هزار تومان



۶۵- حاصل $\text{sign}(\sqrt{5} - \sqrt{3}) + \text{sign}(-\frac{1}{3}) + \text{sign}(2\pi)$ کدام است؟

- (۱) -۱ (۲) ۱ (۳) ۳ (۴) -۲

۶۶- اگر $f(x) = \text{sign}(x)$ و $g(x)$ یک تابع همانی باشد، حاصل عبارت $A = \frac{2f(0) + 4f(-1) - 2g(2)}{f(-3) + g(1) - 2f(5)}$ کدام است؟

- (۱) -۵ (۲) ۵ (۳) $-\frac{1}{5}$ (۴) $\frac{1}{5}$

۶۷- حاصل عبارت $A = \frac{3[\sqrt{8} - 2] + [7/991]}{[-\sqrt{3}] + [-3]}$ کدام است؟ ([]، []، [] نماد جزء صحیح است.)

- (۱) -۲ (۲) $1/4$ (۳) ۲ (۴) $-1/4$

۶۸- اگر $f(x) = [2x] + [-x]$ باشد، مقدار $f(\sqrt{2})$ کدام است؟ ([]، [] نماد جزء صحیح است.)

- (۱) صفر (۲) ۱ (۳) -۱ (۴) ۲

۶۹- تابع $f(x) = 2x - |2x|$ ، به صورت دوضابطه‌ای کدام است؟

$$f(x) = \begin{cases} 2x & , x \geq 0 \\ -2x & , x < 0 \end{cases} \quad (۲) \qquad f(x) = \begin{cases} 0 & , x \geq 0 \\ -4x & , x < 0 \end{cases} \quad (۱)$$

$$f(x) = \begin{cases} 2x - 2 & , x \geq 0 \\ 2x + 2 & , x < 0 \end{cases} \quad (۴) \qquad f(x) = \begin{cases} 0 & , x \geq 0 \\ 4x & , x < 0 \end{cases} \quad (۳)$$

۷۰- توابع $f(x) = |x + 3| - 3$ و $g(x) = \text{sign}(x)$ در چند نقطه یکدیگر را قطع می‌کنند؟

- (۱) ۴ (۲) ۳ (۳) ۲ (۴) ۱

علوم و فنون ادبی [۲]

تاریخ ادبیات فارسی در قرن‌های دهم و یازدهم،

پایه‌های آوایی همسان (۲)، استعاره

صفحه ۷۸۵۸

وقت پیشنهادی: ۲۰ دقیقه

هدف‌گذاری قبل از شروع هر درس در دفترچه سؤال

لطفاً قبل از شروع پاسخ‌گویی به سؤال‌های درس علوم و فنون ادبی (۲)، هدف‌گذاری چند از ۱۰ خود را بنویسید:
از هر ۱۰ سؤال به چند سؤال می‌توانید پاسخ صحیح بدهید؟
عملکرد شما در آزمون قبل چند از ۱۰ بوده است؟
هدف‌گذاری شما برای آزمون امروز چیست؟

چند از ۱۰ آزمون قبل	هدف‌گذاری چند از ۱۰ برای آزمون امروز

۷۱- ویژگی‌های «ظرافت و رقت معانی - واقع‌گرایی - مضمون‌های بدیع و گاه دور از ذهن - ابداع خیال‌های رنگین» به ترتیب هر کدام مربوط

به کدام شاعر است؟

(۱) صائب تبریزی - محتشم کاشانی - بیدل دهلوی - بابا فغانی شیرازی

(۲) بابا فغانی شیرازی - کلیم کاشانی - صائب تبریزی - محتشم کاشانی

(۳) صائب تبریزی - وحشی بافقی - کلیم کاشانی - بیدل دهلوی

(۴) بابا فغانی شیرازی - وحشی بافقی - بیدل دهلوی - کلیم کاشانی

۷۲- عوامل همه‌گزینه‌ها به جز ... باعث شده بود که به طور کلی شعر و شاعری و معماری و انواع هنر در عصر صفوی مورد توجه قرار گیرد.

(۱) برخی از شاهان صفوی مقام شیخی و رهبری طریقت داشتند و از این رو لازم می‌دانستند خود را در چنین مقام فرهنگی نگاه دارند.

(۲) شاهان صفوی با رؤسای مذاهب در تماس نزدیک بودند.

(۳) شاهان صفوی به شعر ستایشی و عاشقانه‌های زمینی و انواع هنرها بها می‌دادند، در نتیجه بسیاری از مردم به این هنرها روی آوردند.

(۴) شاهان صفوی رقبایی چون شاهان عثمانی و هندی داشتند که آنها نیز به مسائل فرهنگی توجه نشان می‌دادند.

۷۳- با توجه به ویژگی‌های شعر شاعران سبک هندی، بیت گزینه ... می‌تواند سروده یکی از شاعران این سبک باشد.

(۱) قدح پر کن که من در دولت عشق / جوان بخت جهانم گرچه پیرم

(۲) اگر به دست من افتد، فراق را بکشم / که روز هجر سیه باد و خان و مان فراق

(۳) آن میسر شود به کوشش و رنج / که قضا بخشد و قدر خواهد

(۴) از محو جلوه، گر همه تمثال برکشد / حیرت مقام جوهر آینه داده است

۷۴- در کدام بیت نام شاعری آمده که سبک شعرش حدت واسط سبک دوره عراقی و دوره هندی است؟

(۱) بدنامی حیات دو روزی نبود بیش / آن هم کلیم با تو بگویم چه سان گذشت

(۲) وحشی اگر تو عاشقی کو نفس تو را اثر / هست نشانه‌ای دگر سینۀ داغدار را

(۳) خاموش محتشم که دل سنگ آب شد / بنیاد صبر و خانه طاق خراب شد

(۴) عیش شیرین را بود در چاشنی صد چشم شور / برگ صائب بیشتر از بار می‌ماند به جا

۷۵- نام شاعری با لقب «خلاق‌المعانی ثانی» و نام معروف‌ترین شاعر سبک هندی به ترتیب در کدام گزینه آمده است؟

(۲) بیدل دهلوی - صائب تبریزی

(۱) صائب تبریزی - کلیم کاشانی

(۴) کلیم کاشانی - صائب تبریزی

(۳) کلیم کاشانی - بیدل دهلوی

پیام مشاوره‌ای: مبحث استعاره از مباحث مهم و پر سؤال در آزمون‌های مدارس و کنکور است. برای یادگیری بهتر این آرایه، فهم ابیات می‌تواند به شما کمک کند.

۷۶- در کدام بیت، از آرایهٔ «تشخیص» استفاده شده است؟

- (۱) اشک خونین بنمودم به طیبیان گفتند / درد عشق است و جگرسوز دواپی دارد
- (۲) چو ماه روی تو در شام زلف می‌دیدم / شبم به روی تو روشن چو روز می‌گردید
- (۳) عالم از شور و شر عشق خیر هیچ نداشت / فتنه‌انگیز جهان غمزهٔ جادوی تو بود
- (۴) از درد فراق ای به لب شکر ناب / نی روز مرا قرار و نی در شب، خواب

۷۷- در کدام بیت اضافه استعاری وجود ندارد؟

- (۱) نه من بر آن گل عارض غزل سرایم و بس / که عندلیب تو از هر طرف هزارانند
- (۲) سعدیا کنگرهٔ وصل بلند است و هر آنک / پای بر سر نهد دست وی آن جا نرسد
- (۳) از بهر من بخر دهلی از دهل زنان / تا برکنم ز باغ جهان شاخ و بیخ غم
- (۴) ز شوق روی تو اندر سر قلم سودا / فتاد و چون من سودازده به سر می‌گشت

۷۸- در کدام گزینه «استعارهٔ آشکار» کمتر به کار رفته است؟

- (۱) واله و شیداست دایم همچو بلبل در قفس / طوطی طبعم ز عشق شکر و بادام دوست
- (۲) زلف او دام است و خالش دانهٔ آن دام و من / بر امید دانه‌ای افتاده‌ام در دام دوست
- (۳) دو گل را به دو نرگس خوابدار / همی شست تا شد گلان آبدار
- (۴) در سیه‌خانهٔ افلاک دل روشن نیست / اخگری در ته خاکستر این گلخن نیست

۷۹- در کدام گزینه، استعاره از نوع استعارهٔ مکنیه (پنهان) وجود دارد؟

- (۱) نه آن صیدم که عشق از فکر من غافل تواند شد / نمک در چشم ریزد دام را ذوق شکار من
- (۲) به خشم رفته ما را که می‌برد پیغام / بیا که ما سپر انداختیم اگر جنگ است
- (۳) به قول مطرب و ساقی برون رفتم گه و بی‌گه / کزان راه گران تا صد خبر دشوار می‌آورد
- (۴) زهر غم در کام ما هرگز نباشد کارگر / در فراق خویش تریاقی ز سم داریم ما

۸۰- واژهٔ مشخص شده در کدام بیت، معنای استعاری ندارد؟

- (۱) گر چه نرگس بر نمی‌دارد نظر از پیش پا / زیر پای خود نبیند نرگس جادوی تو
- (۲) مخمور آن دو چشمم آیا کجاست جامی / بیمار آن دو لعلم آخر کم از جوایی
- (۳) ای که بر ماه از خط مشکین نقاب انداختی / لطف کردی سایه‌ای بر آفتاب انداختی
- (۴) به مشکین کمند اندر آویخت چنگ / به فندق گلان را به خون داد رنگ

۸۱- در بیت گزیده ... هر دو نوع استعاره «اشکار و پنهان» به کار رفته است.

- ۱) کمان ابرویت را گو بزن تیر / که پیش دست و بازویت بمیرم
- ۲) غم گیتی گر از پایم درآرد / به جز ساغر که باشد دستگیرم
- ۳) برآی ای آفتاب صبح امید / که در دست شب هجران اسیرم
- ۴) به فریادم رس ای پیر خرابات / به یک جرعه جوانم کن که پیرم

۸۲- در همه ابیات زیر به جز ... آرایه «تشخیص» به کار رفته است.

- ۱) در شب مهتاب خوش باشد سفر کردن ز خویش / تن مده چون نقش دیبا در چنین وقتی به خواب
- ۲) از صدای آب سنگین تر شود خواب و مرا / قل قل مینای می، ریزد نمک در چشم خواب
- ۳) گر چه می گویند باران نیست در ابر سفید / از طراوت می چکد از پرتو مهتاب، آب
- ۴) باده روشن کز او شد دیده ساغر پر آب / می شود نور علی نور از فروغ ماهتاب

۸۳- با کاستن یک هجا از پایان کدام مصراع سه پایه آوایی همسان پدید می آید؟

- ۱) باده او همدم من بام فلک منزل من / گر بگشایم پر خود بر برم آنجا چه شود
- ۲) با گل رویت چه زند لاله و نسرين / با سر کویت چه کنم گلشن و بستان
- ۳) رخس جفا بر سر ما می رانی / فتنه رها کرده عنان می آید
- ۴) چوب هم گوید بدم من شاخ سبز / زین من بشکست و بدرید آن رکاب

۸۴- بیت کدام گزینه از تکرار چهار بار «فعلاتن» تشکیل شده است؟

- ۱) تو مپندار کزین در به ملامت بروم / دلم این جاست بده تا به سلامت بروم
- ۲) سخن از نیمه بریدم که نگه کردم و دیدم / که به پایان رسدم عمر و به پایان نرسانم
- ۳) سر از بیچارگی گفتم نهم شوریده در عالم / دگر ره پای می بندد وفای عهد اصحابم
- ۴) نصیحت گوش کن جانا که از جان دوست تر دارند / جوانان سعادت مند پند پیر دانا را

۸۵- وزن کدام بیت با بقیه متفاوت است؟

- ۱) چو شیران جنگی برآشوفتند / پر از خشم اندامها کوفتند
- ۲) گواهی امین است بر درد من / سرشک روان بر رخ زرد من
- ۳) مرنجان دلم را که این مرغ وحشی / ز بامی که برخاست مشکل نشیند
- ۴) بسی تیر و دی ماه و اردیبهشت / برآید که ما خاک باشیم و خشت



۸۶- نشانه‌های هجایی کدام بیت به صورت «U---U---U---U--» نیست؟

- (۱) ای ساربان آهسته ران کارآم جانم می‌رود / وان دل که با خود داشتم با دلستانم می‌رود
- (۲) دودی برآید از فلک نی خلق ماند نی ملک / زان دود ناگه آتشی بر گنبد اعظم زند
- (۳) گر جان عاشق دم زند آتش در این عالم زند / وین عالم بی‌اصل را چون ذره‌ها بر هم زند
- (۴) کعبه منم، قبله منم، سوی من آرید نماز / کان صنم قبله‌نما خم شد و بوسید مرا

۸۷- نشانه‌های هجایی کدام مصراع در برابر آن کاملاً درست آمده است؟

- (۱) وان جان شیرین از جفا ما را به جان می‌آورد (---U---U---U---U--)
- (۲) چو بنشست گفتم که بنشیند آتش (---U---U---U---U)
- (۳) اگر جور بر ما پسندی رواست (---U---U---U---U)
- (۴) حکمت یونان بطلب ملکت یونان چه کنی (-UU--UU--UU--U-)

۸۸- وزن کدام بیت «مفتعلن مفتعلن فاعلن» نیست؟

- (۱) خلد برین ساحت این گلشن است / خامه در او بلبل دستان‌زن است
- (۲) خویش و بی‌خویشی به یک جا کی بود / هر گلی کز ما بروید خار ماست
- (۳) شمع که آتش ز درون برفروخت / سوخت دلش چون دل پروانه سوخت
- (۴) خانه پر از گنج خداداد داشت / عالمی از گنج خود آباد داشت

۸۹- هر دو بیت کدام گزینه، هم‌وزن هستند؟

- (الف) ز معشوق اعظم به هر جان خرم / به پستی چه آمد به بالا چه می‌شد
- (ب) نشاید گفتن آن کس را دلی هست / که نهد بر چنین صورت دل از دست
- (ج) هر آن ناظر که منظوری ندارد / چراغ دولتش نوری ندارد
- (د) بهشت است این که من دیدم نه رخسار / کمند است آن که وی دارد نه گیسو
- (ه) چو در دشت آیم بود روضه او / چو وا چرخ آیم بود اختر او

- (۱) الف، ب (۲) ه، د (۳) الف، د (۴) ب، ج

۹۰- با توجه به ابیات زیر، کدام گزینه نادرست است؟

- «نیستم بلبل که بر گلشن نظر باشد مرا / باغ‌های دلگشا در زیر پر باشد مرا
 سرمه خاموشی من از سواد شهرهاست / چون جرس گلبانگ عشرت در سفر باشد مرا
 باده نتواند برون بردن مرا از فکر یار / دست دایم چون سبو در زیر سر باشد مرا
 در محیط رحمت حق، چون حباب شوخ‌چشم / بادبان کشتی از دامان تر باشد مرا»
- (۱) از نوع قرارگیری قافیه‌ها و مفهوم کلی ابیات، متوجه می‌شویم که اشعار در قالب غزل سروده شده است.
 - (۲) وزن این شعر «فاعلاتن فاعلاتن فاعلاتن فاعلن» است.
 - (۳) در بیت سوم و چهارم از آرایه تشخیص استفاده شده است.
 - (۴) شاعر در این ابیات، از آرایه‌های تشبیه و تلمیح نیز بهره برده است.



تاریخ [۳]

ایران از ورود اسلام تا پایان صفویه

(ظهور و گسترش تمدن ایرانی - اسلامی، ایران در دوران غزنوی، سلجوقی و فوارزمنشاهی، حکومت، جامعه و اقتصاد در عصر مغول - تیموری)

صفحة ۸۹ تا ۱۲۴

وَمَتَّ بِرِشْهَارِی: ۲۰ رَیْبَه

هدف گذاری قبل از شروع هر درس در دفترچه سؤال

لطفاً قبل از شروع پاسخ گویی به سؤال های درس تاریخ (۲)، هدف گذاری چند از ۱۰ خود را بنویسید:
از هر ۱۰ سؤال به چند سؤال می توانید پاسخ صحیح بدهید؟
عملکرد شما در آزمون قبل چند از ۱۰ بوده است؟
هدف گذاری شما برای آزمون امروز چیست؟

چند از ۱۰ آزمون قبل	هدف گذاری چند از ۱۰ برای آزمون امروز

۹۱- در مورد مقایسه نظام اداری دوره «خوارزمشاهیان» با نظام اداری دوره «سلجوقیان» کدام گزینه نادرست است؟

- (۱) در دوره خوارزمشاهیان اختیارات برخی دیوان ها نسبت به دوره سلجوقی کم شد.
- (۲) در دوره خوارزمشاهیان قدرت و نقش وزیر نسبت به دوره سلجوقیان به شدت کاهش یافت.
- (۳) در دوره خوارزمشاهیان برخلاف دوره سلجوقیان وزیر در منصب خود هیچ امنیتی نداشت.
- (۴) در دوره خوارزمشاهیان نسبت به دوره سلجوقی برخی دیوان های جدید تشکیل شد.

۹۲- جانشین حاکمی که دوره مسلمانی مغول ها از زمان او در ایران آغاز شد که بود و آشفتگی اوضاع ایران بعد از ایلخانان تا چه زمانی ادامه

داشت؟

- (۱) الجایتو - قدرت گیری تیمور
- (۲) ابوسعید - روی کار آمدن حکومت های شیعه مذهب
- (۳) الجایتو - روی کار آمدن حکومت های شیعه مذهب
- (۴) ابوسعید - قدرت گیری تیمور

۹۳- چه تعداد از عبارات زیر نادرست است؟

- (الف) هجوم مغولان به ایران در ابتدای قرن ششم هجری، آغازگر دوران جدیدی در تاریخ ایران و جهان اسلام بود.
- (ب) موج اول حمله مغول به ایران که با فرمان چنگیزخان انجام گرفت، پنج سال طول کشید.
- (پ) در دوره مسلمانی مغول، بزرگان ایرانی برای مهار خشونت و رفتارهای خودسرانه فاتحان مغول، تلاش های بسیار کردند.
- (ت) هولاکو در زمان فرمانروایی برادرش منگوقاآن، به منظور نظم بخشیدن به قلمرو متصرفی مغول و گسترش فتوحات در غرب آسیا، به ایران لشکرکشی کرد.

- (۱) چهار (۲) سه (۳) دو (۴) یک

۹۴- بخش عمده اقتصاد ایران در دوران اسلامی همچون عصر باستان، بر ... استوار بود و مناطق ... و ... که در تهاجم مغولان بیشترین

خسارت را تحمل کردند، از جمله حاصل خیزترین و آبادترین مناطق ایران به شمار می رفتند.

- (۱) دامداری و کشاورزی - نیشابور - خراسان
- (۲) کشاورزی و تجارت - گرگان - هرات
- (۳) دامداری و کشاورزی - ماوراءالنهر - هرات
- (۴) کشاورزی و تجارت - ماوراءالنهر - خراسان

۹۵- هر یک از عبارات زیر به ترتیب ناظر بر رابطه کدام حکومت و سلسله های ایرانی با خلافت عباسی است؟

(الف) عباسیان نسبت به این حکومت بی اعتماد بودند.

(ب) روابط این سلسله با عباسیان، با سایر حکومت های ایرانی فرق داشت.

(پ) روابط این حکومت با عباسیان همواره خصومت آمیز بود.

- (۱) طاهریان - زیاریان - سامانیان (۲) صفاریان - علویان - آل بویه (۳) صفاریان - آل بویه - علویان (۴) طاهریان - صفاریان - زیاریان

۹۶- پس از تضعیف حکومت سلجوقی چه کسی در خوارزم ادعای استقلال کرد و به چه علت خلیفه عباسی از تأیید حکومت خوارزمشاهی خودداری

کرد و چه کسی طغرل سوم آخرین سلطان سلجوقی را شکست داد؟

(۱) اتسز - تلاش جهت احیای قدرت سیاسی و نظامی خلافت - تکش

(۲) تکش - حمله سلطان محمد خوارزمشاه به بغداد - اتسز

(۳) تکش - تلاش جهت احیای قدرت سیاسی و نظامی خلافت - اتسز

(۴) اتسز - حمله سلطان محمد خوارزمشاه به بغداد - تکش

۹۷- کدام گزینه درباره ایران در عهد تیموریان نا درست است؟

(۱) تیمور پس از سه مرحله یورش که همچون هجوم مغولها، با کشتار فراوان همراه بود، سرتاسر ایران را تحت سیطره خود درآورد.

(۲) شاهرخ، پسر و جانشین تیمور، حکومت گورکانیان هند را در هند بنیان نهاد.

(۳) در اوایل قرن دهم هجری، با به قدرت رسیدن صفویان در ایران، حکومت نوادگان تیمور در ایران به پایان رسید.

(۴) دو اتحادیه قبیله‌ای متشکل از ترکمانان به نام‌های قراقویونلو و آق‌قویونلو، به ترتیب با پی‌افکندن حکومت‌هایی، نواحی غربی و مرکزی ایران را تصرف کردند.

۹۸- کدام گزینه به ترتیب پاسخ درست پرسش‌های زیر می‌باشد؟

الف) ویژگی اجتماعی کدام دوره فرمانروایی، بر ایجاد دگرگونی نسبی در بافت قومی و جمعیتی ایران بود؟

ب) جامعه ایران در دوران کدام حکومت‌ها به دو دسته کلی فرا دست و فرودست تقسیم می‌شدند؟

ج) در نظام حقوقی و قضایی مغولها، «یرغو» چه کاربردی داشت؟

(۱) الف) مغول - تیموری ب) مغول - تیموری ج) دعاوی حقوقی در دادگاه‌هایی موسوم به یرغو حل و فصل می‌شد.

(۲) الف) مغول - خوارزمشاهی ب) تیموری - سلجوقیان ج) دعاوی حقوقی زیر نظر یرغو حل و فصل می‌شد.

(۳) الف) مغول - تیموری ب) غزنوی - خوارزمشاهیان ج) نام قوانین شرعی و عرفی این دوران بود.

(۴) الف) تیموری - غزنوی ب) مغول - تیموری ج) نام قوانین شرعی و عرفی این دوران بود.

۹۹- کدام مورد از عوامل ضعف حکومت سلجوقیان محسوب نمی‌شود؟

(۱) اختلافات فراوان بر سر قدرت و جانشینی، پس از مرگ خواجه نظام‌الملک و ملک‌شاه

(۲) هجوم اقوام مهاجمی همچون قراختانیان و غزها

(۳) مبارزات اسماعیلیان در ایران و قدرت گرفتن اتابکان

(۴) تیرگی روابط با خلافت عباسی و عدم تأیید حاکمیت حکومت سلجوقیان توسط خلیفه

۱۰۰- در دوره مغول - تیموری برخلاف اقتصاد کشاورزی، اقتصاد شهری و تجاری وضعیت به مراتب ... داشت و تیمور مجموعه قوانینی موسوم به ... را

به وجود آورد.

(۴) بهتری - یرغو

(۳) بهتری - تزوکات

(۲) بدتری - تزوکات

(۱) بدتری - یرغو



۱۰۱- در دوره سلجوقی، کدام شهرها از جمله شهرهای مهم بود و بافت مذهبی جمعیت شهری و روستایی این دوره را عمدتاً چه کسانی تشکیل می دادند

و در این عصر با تدبیر چه کسی شکلی از زمین داری به نام اقطاع، گسترش یافت؟

(۱) گرگان، ساری و قم - شیعیان دوازده امامی - خواجه نظام الملک

(۲) ری، اصفهان، مرو و نیشابور - شیعیان دوازده امامی - خواجه نصیرالدین

(۳) گرگان، ساری و قم - اهل تسنن - خواجه نصیرالدین

(۴) ری، اصفهان، مرو و نیشابور - اهل تسنن - خواجه نظام الملک

۱۰۲- از میان سلسله‌های ایرانی که در سده‌های سوم تا پنجم هجری در ایران برسرکار آمدند، کدام یک ریشه در خاندان‌های کهن دهقانی

منطقه خراسان و ماوراءالنهر داشتند؟

(۱) طاهریان و صفاریان (۲) سامانیان و آل بویه (۳) سامانیان و زیاریان (۴) طاهریان و سامانیان

۱۰۳- چه عواملی در شکوفایی هر چه بیشتر هنر و معماری در دوره سلجوقی تأثیر داشت و کدام هنر در عصر سلجوقی یکی از درخشان‌ترین

دوران خود را در تاریخ ایران پشت سر گذاشت؟

(۱) حمایت دولت مردان، حکومت فراگیر، علاقه به مظاهر شکوه و جلال، فلزکاری

(۲) توسعه شهرنشینی، گسترش قلمرو، برقراری نظم و امنیت، وجود نظامی قدرتمند، کاشی کاری

(۳) گسترش قلمرو، توسعه شهرنشینی، رشد اقتصادی، فلزکاری

(۴) حکومت فراگیر، برقراری نظم و امنیت، وجود نظامی قدرتمند، علاقه به مظاهر شکوه و جلال، کاشی کاری

۱۰۴- کدام گزینه درباره شهر و شهرنشینی دوران مغولان و تیموریان نادرست است؟

(۱) شهرنشینی با هجوم مغول به ایران، برای مدتی دچار افول شد.

(۲) تیمور هنرمندان و صنعت‌گران شهرهایی را که فتح می کرد، به سمرقند، پایتخت خود می فرستاد.

(۳) شهر و شهرنشینی در دوران تیموریان همانند مغولان دچار رکود و زوال شد.

(۴) در مجموعه قوانین چنگیزخان مغول، به دوری از شهر و شهرنشینی توصیه می شد.

۱۰۵- در دوره سلجوقی کدام بخش از شهرها و به چه دلیل نسبت به دوره‌های پیشین، گسترش بیشتری یافت؟

(۱) کهنه‌دژ - وجود نهادهای اداری و اهمیت سیاسی - اجتماعی (۲) رض - رشد تجارت و افزایش جمعیت شهرها

(۳) رض - وجود نهادهای اداری و اهمیت سیاسی - اجتماعی (۴) کهنه‌دژ - رشد تجارت و افزایش جمعیت شهرها

۱۰۶- نخستین اقدام هولاکوخان مغول پس از تأسیس حکومت ایلخانان چه بود؟

(۱) از میان بردن اسماعیلیان با گشودن قلعه‌های مستحکم آنان

(۲) تسخیر بغداد و کشتن خلیفه عباسی و پایان دادن به حکومت بنی عباس

(۳) مقابله با سپاه حکومت مملوکان مصر در عین الجالوت

(۴) نظم بخشیدن به قلمرو متصرفی مغول و گسترش فتوحات در شام

۱۰۷- کدام گزینه در مورد غزنویان نادرست است؟

(۱) مسعود بسیاری از اقدامات سیاسی و مذهبی خود را در پوشش جهاد در راه خدا انجام می‌داد.

(۲) به هنگام ضعف سامانیان، محمود در شهر غزنه حکومت غزنویان را تأسیس کرد.

(۳) هدف اصلی محمود از حمله به هند، دستیابی به ثروت فراوان هند از طریق غارت معابد و پرستشگاه‌های آن سرزمین بود.

(۴) در زمان مسعود ساکنان خراسان زیر بار فشار مالیاتی مأموران دولتی به شدت آسیب دیده بودند.

۱۰۸- کدام یک از گزینه‌های زیر از شهرها و شهرک‌های جدید در زمان ایلخانان مغول نیست؟

(۱) شهرک رشیدیه (۲) شنب غازان (۳) ایوان سلطانیه (۴) شهر سلطانیه

۱۰۹- در ساختار شهرهای دوره سلجوقی نسبت به دوره‌های قبل، کدام تغییر به وجود آمد؟

(۱) کهندژ (ارگ) به شارستان منتقل شد. (۲) شهر بیرونی (رَیْض) گسترش پیدا کرد.

(۳) مسجد و بازار به کهندژ (ارگ) منتقل شد. (۴) شهرستان (شارستان) توسعه بیشتری پیدا کرد.

۱۱۰- نخستین مسجد جمعه چهار ایوانی، که الگویی برای معماران مساجد دوره‌های بعدی شد، در دوره سلجوقیان در کدام شهر بنا گردید؟

(۱) کرمان (۲) ورامین (۳) اصفهان (۴) نیشابور

**جغرافیا [۳]****نواحی انسانی**

(نوامی اقتصادی «کشاورزی و صنعتی»، نوامی اقتصادی

«تجارت و اقتصاد جهانی»)

صفحه ۸۳ تا ۲۲

وقت پیشنهادی: ۱۰ دقیقه**هدف‌گذاری قبل از شروع هر درس در دفترچه سؤال**لطفاً قبل از شروع پاسخ‌گویی به سؤال‌های درس **جغرافیا (۲)**، هدف‌گذاری چند از ۱۰ خود را بنویسید:

از هر ۱۰ سؤال به چند سؤال می‌توانید پاسخ صحیح بدهید؟

عملکرد شما در آزمون قبل چند از ۱۰ بوده است؟

هدف‌گذاری شما برای آزمون امروز چیست؟

چند از ۱۰ آزمون قبل	هدف‌گذاری چند از ۱۰ برای آزمون امروز

۱۱۱- به ترتیب پاسخ صحیح سؤالات زیر کدام گزینه می‌باشد؟

الف) کدام مورد از ویژگی‌های مزارع پلانتیشن نیست؟

ب) در کدام نوع از کشت خطر فرسایش و ضعیف شدن خاک زیاد است؟

ج) نواحی صنعتی اروپای شرقی شامل کدام کشورها می‌باشد؟

۱) الف) واقع شدن در نزدیکی ساحل دریاها ب) تک‌محصولی ج) لهستان، چک

۲) الف) زمین‌های مختص کشت انواع محصولات ب) کشت غله تجاری ج) چک، رومانی

۳) الف) زمین‌های مختص کشت انواع محصولات ب) تک‌محصولی ج) لهستان، چک

۴) الف) نیاز به سرمایه‌گذاری زیاد ب) کشت غله تجاری ج) رومانی، چک

۱۱۲- هر یک از موارد زیر به ترتیب مربوط به کدام نوع از فعالیت‌های اقتصادی است؟

«تجارت، دام‌پروری، تولید خودرو، فناوری‌های ارتباطی»

۱) نوع دوم - نوع اول - نوع دوم - نوع سوم

۲) نوع سوم - نوع اول - نوع دوم - نوع سوم

۱۱۳- پس از کدام رویداد، کشورهای جهان به دو بلوک غرب و شرق تقسیم شدند و یکی از مهم‌ترین ویژگی‌های این دوره چه بود؟

۱) جنگ جهانی دوم - افزایش نهضت‌های استقلال‌طلبانه در کشورهای مستعمره

۲) جنگ جهانی اول - افزایش نهضت‌های استقلال‌طلبانه در کشورهای مستعمره

۳) جنگ جهانی دوم - گسترش شرکت‌های چندملیتی

۴) انقلاب صنعتی - گسترش شرکت‌های چندملیتی

۱۱۴- به ترتیب کدام گزینه پاسخ صحیح سؤال‌های زیر است؟

الف) صنایع «های‌تک» به‌طور عمده با چه صناعی سر و کار دارند؟

ب) پارک‌های صنعتی در نزدیکی کدام نواحی ایجاد می‌شوند؟

پ) شهر تسوکوبا در کدام کشور واقع شده است؟

ت) پیشرفت صنایع «های‌تک» بر چه مبنایی است؟

۱) الکترونیک - دانشگاهی و علمی - چین - استفاده از محققان و متخصصان

۲) میکروالکترونیک - صنعتی - ژاپن - نوآوری و رقابت

۳) میکروالکترونیک - دانشگاهی و علمی - ژاپن - استفاده از محققان و متخصصان

۴) الکترونیک - صنعتی - چین - نوآوری و رقابت

۱۱۵- از چه قرن و با چه رویدادی، استعمارگری اروپایی‌ها در جهان گسترش یافت و کدام کشورها به ترتیب مستعمره بلژیک و هلند بودند؟

۱) هجدهم - انقلاب صنعتی - کنگو - آندونزی

۲) هجدهم - انقلاب صنعتی - هند - الجزایر

۳) هجدهم - پیشرفت در دریانوردی - آندونزی - کنگو

۴) هجدهم - پیشرفت در دریانوردی - الجزایر - هند

۱۱۶- کدام یک از موارد زیر درباره غله تجاری نادرست است؟

- (۱) میانگین تولید سالانه غلات در جهان ۱/۵ میلیارد تن است که البته در سال‌های مختلف، کاهش یا افزایش یافته است.
- (۲) ایالات متحده آمریکا حدود ۴۰ درصد ذرت جهان را تولید می‌کند.
- (۳) از دهه ۱۹۷۰ میلادی با انقلاب سبز، فیلیپین و بنگلادش توانستند در زمینه تولید برنج به خودکفایی برسند.
- (۴) مزارع غله تجاری معمولاً بسیار بزرگ‌اند و کاشت و برداشت محصول در آنها به صورت ماشینی انجام می‌شود.

۱۱۷- کدام گزینه به درستی صحیح و غلط بودن عبارتهای زیر را بیان می‌کند؟

- (الف) دامداری‌های تجاری ممکن است در کنار مزارع بزرگ غله تجاری ایجاد شوند.
- (ب) پلانیشن عبارت است از زمین‌های کوچکی که به تولید یک محصول کشاورزی خاص اختصاص دارد.
- (پ) استرالیا، زلاندنو و اتحادیه اروپا از مهم‌ترین مراکز دامداری تجاری در جهان هستند.
- (ت) مزارع محصولات خاص نواحی استوایی در کشورهای مجاور و استوا در قاره‌های آسیا، اروپا و آمریکای جنوبی قرار دارند.

(۱) ص - غ - غ - ص (۲) ص - ص - غ - غ (۳) ص - غ - ص - ص (۴) ص - غ - ص - غ

۱۱۸- سازمان اوپک با چه هدفی ایجاد شده است و نابرابری اقتصادی در چه فضایی جلوه‌گر می‌شود و پیامد آن چیست؟

- (۱) تعیین سهمیه تولید نفت برای کشورهای صادرکننده - سیاسی - ایجاد تنش‌های سیاسی بین جوامع مرکز و پیرامون
- (۲) تعیین سهمیه تولید نفت برای کشورهای صادرکننده - جغرافیایی - ایجاد تنش‌های سیاسی بین جوامع مرکز و پیرامون
- (۳) جلوگیری از آسیب‌پذیری ناشی از کاهش قیمت نفت در بازار جهانی - سیاسی - پدید آمدن نواحی با امکانات و تسهیلات و چشم‌اندازهای جغرافیایی متفاوت
- (۴) جلوگیری از آسیب‌پذیری ناشی از کاهش قیمت نفت در بازار جهانی - جغرافیایی - پدید آمدن نواحی با امکانات و تسهیلات و چشم‌اندازهای جغرافیایی متفاوت

۱۱۹- همه گزینه‌ها در مورد «شرکت‌های چند ملیتی» درست هستند، به جز:

- (۱) نقش مهمی در تجارت جهانی دارند و می‌توانند انحصار تولید یک کالا را در دست بگیرند.
- (۲) به تشویق شرکت‌های محلی برای سرمایه‌گذاری در سایر مناطق جهان می‌پردازند.
- (۳) طراحی و فناوری علمی اصلی تولید آنان، در کشورهای پیشرفته صنعتی قرار دارد.
- (۴) شعبات خود را به شکل شرکت‌های وابسته در کشورهای دیگر ایجاد می‌کنند.

۱۲۰- هریک از عبارتهای زیر به ترتیب مربوط به کدام تقسیم‌بندی نظام سرمایه‌داری جهانی که براساس روابط و مبادله نابرابری بین نواحی

پدید آمده، می‌باشد؟

- (الف) با روش‌های مختلف مغزهای متفکر را از کشورهای پیرامون به خود جذب می‌کنند.
- (ب) چین و سنگاپور جزء این تقسیم‌بندی قرار گرفته‌اند.
- (پ) عمدتاً تولیدکننده و صادرکننده مواد اولیه و خام‌اند.

(۱) مرکز - پیرامون - پیرامون (۲) نیمه‌پیرامون - پیرامون - پیرامون

(۳) نیمه‌پیرامون - مرکز - پیرامون (۴) مرکز - نیمه‌پیرامون - پیرامون



جامعه‌شناسی [۳]

چالش‌های جهانی

(بهران دوقطبی، جنگ‌ها و تقابل‌های جهانی،

بهران‌های اقتصادی و زیست‌محیطی)

صفحه ۷۳ ۹۷

وقت پیشنهادی: ۱۰ دقیقه

هدف‌گذاری قبل از شروع هر درس در دفترچه سؤال

لطفاً قبل از شروع پاسخ‌گویی به سؤال‌های درس **جامعه‌شناسی (۲)**، هدف‌گذاری چند از ۱۰ خود را بنویسید:

از هر ۱۰ سؤال به چند سؤال می‌توانید پاسخ صحیح بدهید؟

عملکرد شما در آزمون قبل چند از ۱۰ بوده است؟

هدف‌گذاری شما برای آزمون امروز چیست؟

چند از ۱۰ آزمون قبل	هدف‌گذاری چند از ۱۰ برای آزمون امروز

۱۲۱- به ترتیب کدام گزینه، پاسخ صحیح پرسش‌های زیر را دربر دارد؟

الف) عامل گسترش آسیب‌های زیست‌محیطی چه بود؟

ب) چرا انسان مدرن نگاه معنوی به طبیعت را کودکانه می‌پندارد؟

پ) در کدام رویکرد، طبیعت ماده خام نیست و از ابعاد و نیروهای ماورائی برخوردار است؟

۱) گسترش زندگی مدرن - چون طبیعت را ماده خام و بی‌جان می‌داند. - نگاه توحیدی

۲) انقلاب صنعتی - چون طبیعت را ماده خام و بی‌جان می‌داند. - نگاه اساطیری

۳) گسترش زندگی مدرن - چون نگاه دنیوی به جهان دارد. - نگاه اساطیری

۴) انقلاب صنعتی - چون نگاه دنیوی به جهان دارد. - نگاه توحیدی

۱۲۲- نخستین بحران اقتصادی در کدام کشور اتفاق افتاد و مهم‌ترین آنها چه زمانی رخ داد؟

۱) انگلستان - بعد از جنگ جهانی دوم

۲) آلمان - در فاصله بین دو جنگ جهانی

۳) انگلستان - در فاصله بین دو جنگ جهانی

۴) آلمان - بعد از جنگ جهانی دوم

۱۲۳- چالش و نزاع بلوک شرق و غرب در سراسر ... تا زمان فروپاشی ... در سال ۱۹۹۱ م ادامه یافت.

۱) قرن هجدهم - بلوک غرب

۲) قرن نوزدهم - بلوک شرق

۳) قرن بیستم - بلوک غرب

۴) قرن بیستم - بلوک شرق

۱۲۴- اصطلاح استعمارگر و استعمارزده را چه کسانی به کار می‌برند و از نظر این گروه، مشکل کشورهای فقیر چیست؟

۱) کسانی که چالش و نزاع بین کشورهای غنی و فقیر را به ابعاد اقتصادی محدود می‌کنند. - خودباختگی فرهنگی

۲) کسانی که چالش و نزاع بین کشورهای غنی و فقیر را به ابعاد اقتصادی محدود نمی‌کنند. - تنها ضعف اقتصادی و صنعتی

۳) کسانی که چالش و نزاع بین کشورهای غنی و فقیر را به ابعاد اقتصادی محدود می‌کنند. - تنها ضعف اقتصادی و صنعتی

۴) کسانی که چالش و نزاع بین کشورهای غنی و فقیر را به ابعاد اقتصادی محدود نمی‌کنند. - خودباختگی فرهنگی

۱۲۵- هر یک از عبارات زیر مربوط به نظر کدام‌یک از افراد شاخص تفکر لیبرالیسم است؟

الف) افزایش دستمزد کارگران و رفاه آنان را موجب افزایش تولید نسل آنها و پیدایش مشکلات بعدی می‌داند.

ب) انسانی که در دنیای از قبل تملک‌شده به دنیا می‌آید، اگر نتواند قدرت خود را از والدینش دریافت کند، هیچ حقی برای دریافت

کمترین غذا و چون و چرا درباره مقام و موقعیت خود ندارد.

ج) اگر حکومتگران ما بگذارند سرمایه، پرسودترین راه خود را دنبال کند و کالاها قیمت مناسب خود را داشته باشند، پیشرفت کشور را به

بهترین وجه تأمین خواهند کرد.

۱) ریکاردو - مالتوس - ریکاردو

۲) ریکاردو - مالتوس - ریکاردو

۳) مالتوس - ریکاردو - ریکاردو

۴) مالتوس - ریکاردو - ریکاردو

۱۲۶- در ارتباط با نظریه «جنگ تمدن‌ها» که ساموئل هانتینگتون آن را مطرح کرد، کدام عبارت درست نیست؟

- (۱) نظریه‌ای بود که عملیات نظامی قدرت‌های غربی در مقابله با مقاومت‌های کشورهای غیرغربی را توجیه می‌کرد.
- (۲) وی از آخرین مرحله درگیری‌ها در جهان معاصر، با عنوان جنگ تمدن‌ها یاد می‌کرد.
- (۳) از نظر او در این مرحله رقابت‌ها و درگیری‌ها، بین دولت - ملت‌ها به وقوع خواهد پیوست.
- (۴) در این میان، فرهنگ اسلامی بزرگ‌ترین تهدید برای غرب است.

۱۲۷- کدام گزینه صحیح یا غلط بودن عبارت‌های زیر را به‌درستی بیان می‌کند؟

- (الف) سوسیالیسم به مالکیت خصوصی معتقد است ولی برخلاف سرمایه‌داری آن را مطلق نمی‌داند.
- (ب) لیبرالیسم اولیه با تکیه بر شعار آزادی و به‌ویژه آزادی اقتصادی، راه استثمار را برای صاحبان ثروت باز کرد.
- (ج) لیبرالیسم قرن‌های نوزدهم و بیستم را لیبرالیسم اولیه می‌نامند.
- (د) اگر جهان غرب با حل کردن چالش‌های پیشین، نیازهای دنیوی و معنوی آدمیان را برطرف می‌کرد، با چالش‌های جدید مواجه نمی‌شد.
- (۱) غ - ص - ص - غ (۲) ص - غ - ص - غ (۳) ص - ص - غ - ص (۴) ص - غ - غ - ص

۱۲۸- شکل‌گیری اقتصاد جهانی و کاهش اهمیت مرزهای سیاسی و جغرافیایی، کدام‌یک از نتایج زیر را در برداشت؟

- (۱) بحران‌های اقتصادی به سرعت آثار و پیامدهای خود را در سطح جهان آشکار ساختند.
- (۲) آسیب‌های فقر و غنا متوجه قشرهای فقیر و ضعیف جامعه شد.
- (۳) آسیب‌های بحران اقتصادی تمام اقشار جامعه را دربرگرفت.
- (۴) بحران‌های اقتصادی در مواردی منجر به فروپاشی حکومت‌ها می‌شد.

۱۲۹- کدام گزینه، به‌ترتیب پاسخ صحیح سؤال‌های زیر است؟

- (الف) در کدام جنگ برای اولین بار از بمب اتم استفاده شد؟
- (ب) از دیدگاه آگوست کنت، جنگ در فرهنگ و جامعه جدید غربی چه امری است؟
- (پ) از مهم‌ترین عوامل وقوع دو جنگ جهانی اول و دوم چه بود؟

- (۱) جنگ جهانی دوم - ذاتی - رقابت دو بلوک شرق و غرب
- (۲) جنگ جهانی اول - ذاتی - رقابت کشورهای اروپایی بر سر مناطق استعماری
- (۳) جنگ جهانی دوم - عارضی و تحمیلی - رقابت کشورهای اروپایی بر سر مناطق استعماری
- (۴) جنگ جهانی اول - عارضی و تحمیلی - رقابت دو بلوک شرق و غرب

۱۳۰- اقتصاد قرون وسطی بر چه اساسی استوار بود و رویکرد لیبرالیسم قرن‌های هجدهم و نوزدهم چه بود؟

- (۱) سرمایه و ثروت - فردی و اجتماعی
- (۲) روابط اجتماعی ارباب، رعیتی - فردی و اجتماعی
- (۳) سرمایه و ثروت - فردی و اقتصادی
- (۴) روابط اجتماعی ارباب، رعیتی - فردی و اقتصادی

فلسفه

ابزارهای شناخت، نگاهی به تاریخچه معرفت

صفحه ۵۰ تا ۶۸

وقت پیشنهادی: ۱۰ دقیقه

هدف گذاری قبل از شروع هر درس در دفترچه سؤال

لطفاً قبل از شروع پاسخ گویی به سؤال های درس فلسفه، هدف گذاری چند از ۱۰ خود را بنویسید:
از هر ۱۰ سؤال به چند سؤال می توانید پاسخ صحیح بدهید؟
عملکرد شما در آزمون قبل چند از ۱۰ بوده است؟
هدف گذاری شما برای آزمون امروز چیست؟

چند از ۱۰ آزمون قبل	هدف گذاری چند از ۱۰ برای آزمون امروز

۱۳۱- چه تعداد از گزاره های زیر، در مورد «قلب و معرفت حاصل از آن»، درست است؟

- (الف) معرفت شهودی بدون استفاده از تجربه و با استدلال عقلی مستقیم در قلب تجلی می کند.
(ب) وجه تسمیه معرفت شهودی بدان جهت است که قلب انسان حقیقت را چنان درک می کند که گویا با چشم می بیند.
(ج) عارف و سالک الی الله امکان ندارد بتواند در همین دنیا، از راه شهود قلبی آخرت را مشاهده کند.
(د) شیوه حصول این معرفت گام به گام و به تدریج است.

(۱) دو (۲) سه (۳) یک (۴) چهار

۱۳۲- پی بردن به رموز و اسرار طبیعت و شناخت قوانین طبیعی از چه طریقی میسر است و شاگرد کدام دانشمند مبانی آن را پایه گذاری کرد؟

(۱) شناخت تجربی - افلاطون (۲) شناخت عقلی - ارسطو (۳) شناخت شهودی - افلاطون (۴) شناخت عقلی - افلاطون

۱۳۳- کدام گزینه درباره توجه اندیشمندان غربی به عقل درست است؟

- (۱) بیکن معتقد بود عقل انسان به طور ذاتی معرفت هایی دارد که از تجربه به دست نیامده است.
(۲) از منظر دکارت، معرفت به وجود نفس مجرد و وجود خدا نیاز به حس و تجربه دارد.
(۳) از نظر کانت، قوه ادراکی انسان تصوراتی مثل زمان و مکان را نزد خود دارد.
(۴) از منظر کنت، مفاهیمی مانند علیت بدون نیاز به تجربه درک و فهم می شوند.

۱۳۴- کدام گزینه پیرامون پراگماتیست ها کاملاً درست است؟

- (۱) ابزار شناخت اشیا را به حس و تجربه محدود نمی کنند و عقل را نیز در رسیدن به علم دخیل می دانند.
(۲) معتقد بودند تنها از راه تجربه نمی توان به شناخت واقعیت رسید، پس عالم غیر قابل شناخت است.
(۳) ملاک درست بودن علوم را با میزان منفعت رسانی به انسان می سنجیدند.
(۴) هدف انسان را کشف واقعیات و باورهایی می دانستند که در عمل به کار انسان بیاید.

۱۳۵- کدام گزینه صادق است؟

- (۱) عموم فیلسوفان مسلمان برای معرفت حسی اعتبار قائل نیستند و فقط عقل و شهود را معتبر می دانند.
(۲) با اتکا صرف به تجربه، یا شهود قلبی یا وحی می توان به معرفت معتبر فلسفی رسید.
(۳) ملاصدرا پایه بحث های فلسفی خود را روی پیوند میان تجربه حسی، کشف و شرع گذاشت.
(۴) ملاصدرا احکام دین و عقل را مطابق یکدیگر می داند و تعارض عقل و دین نورانی را نفی می کند.

۱۳۶- کدام یک از گزینه های زیر را نمی توان از اندیشه نسبی گرایی نتیجه گرفت؟

- (۱) ویژگی های هر فرد شناخت او را از دیگران متمایز می کند.
(۲) هیچ وقت مطلق در جهان وجود ندارد.
(۳) شناخت هر کس برای خودش و نسبت به خودش اعتبار دارد.
(۴) شناخت حقیقی و واقعی وجود ندارد.

۱۳۷- در دوره شکوفایی فلسفه در جهان اسلام، کدام یک از گزینه های زیر به عنوان ابزار شناخت، معتبر دانسته می شد؟

(۱) حس، عقل، تجربه (۲) وحی، حس، قلب (۳) عقل، حس، قلب (۴) قلب، وحی، عقل

۱۳۸- چند گزاره از گزاره های زیر صحیح نیست؟

- (الف) تجربه گرایان گروهی بودند که تجربه را اساس کسب معرفت می دانستند.
(ب) فیلسوفان قبل از بیکن با تکیه بر نظریات افلاطون بیشتر بر استدلال عقلی تکیه کرده بودند.
(ج) در دوره قرون وسطی بیشتر به تجربه توجه می شد.

(۱) یک (۲) صفر (۳) دو (۴) سه

۱۳۹- عبارت «مفاهیمی مانند خدا، اختیار، نفس و روح که تجربه درباره نفی یا اثبات آن ها نمی تواند نظر دهد، معنای روشنی ندارند. لذا اصولاً قابل

بررسی علمی نیستند» مربوط به کدام جریان فکری می باشد؟

(۱) پوزیتیویست ها (۲) عقل گرایان (۳) پراگماتیست ها (۴) نسبی گرایان

۱۴۰- کدام یک از راه های کسب معرفت بی واسطه است و برای دریافت آن سیر و سلوک و تهذیب نفس ضروری است؟

(۱) معرفت شهودی (۲) معرفت حسی (۳) معرفت تجربی (۴) معرفت عقلی

روانشناسی

تفکر (۱) حل مسئله

تفکر (۲) تصمیم گیری

(ت) پایان سبک تصمیم گیری منطقی

صفحه ۱۱۳ (۳) ۱۴۸

وقت پیشنهادی: ۲۰ دقیقه

هدف گذاری قبل از شروع هر درس در دفترچه سؤال

لطفاً قبل از شروع پاسخ گویی به سؤال های درس روانشناسی، هدف گذاری چند از ۱۰ خود را بنویسید:

از هر ۱۰ سؤال به چند سؤال می توانید پاسخ صحیح بدهید؟

عملکرد شما در آزمون قبل چند از ۱۰ بوده است؟

هدف گذاری شما برای آزمون امروز چیست؟

هدف گذاری چند از ۱۰ برای آزمون امروز

چند از ۱۰ آزمون قبل

۱۴۱- به ترتیب کدام یک از پرسش های زیر به مسئله «خوب تعریف شده» یا «خوب تعریف نشده» اشاره دارد؟

الف) علل تبعیض نژادی در برخی کشورها چیست؟

ب) علت وارونگی دما چیست؟

پ) کوچکترین عدد پنج رقمی چه عددی است؟

(۱) خوب تعریف نشده - خوب تعریف نشده - خوب تعریف شده

(۳) خوب تعریف شده - خوب تعریف نشده - خوب تعریف نشده

۱۴۲- با توجه به شاخص هایی، مسئله ها به دو گروه «خوب تعریف شده» و «خوب تعریف نشده» تقسیم می شوند. کدام مورد در ارتباط با این

شاخص ها درست نیست؟

(۲) فهرست اقدامات یا راهبردهای مختلف

(۱) شناسایی موقعیت اولیه

(۴) تعریف دقیق هدف

(۳) امکان تضمین دستیابی یا عدم دستیابی به هدف

۱۴۳- ناتوانی در حل مسئله، وضعیت عاطفی ناخوشایندی را ایجاد می کند که «...» نام دارد.

(۴) تعارض

(۳) ناکامی

(۲) پرخاشگری

(۱) فشار روانی

۱۴۴- کدام گزینه به عاملی که باعث داشتن ملاک روشن برای فهم موقعیت می شود، اشاره دارد؟

(۱) علی که در آزمون میان ترم درس ریاضی خود با استفاده از روش مطالعه ثابت روزانه نمره ۱۹ گرفته بود تلاش کرد با ایجاد تغییراتی جزئی، در آزمون ترم خود نیز از همین روش استفاده کند.

(۲) محسن که برنامه غذایی رژیمی را جایگزین ورزش کردن برای رسیدن به وزن دلخواه خود کرده بود به بررسی ورزش قبل و بعد از اجرای برنامه و مقایسه آن با زمان ورزش کردن خود پرداخت.

(۳) پدر مریم که با خرید کادوهای گوناگون برای دخترش موفق به ترمیم رابطه خود با او نشده بود، تصمیم گرفت از راه صحبت کردن بیشتر و محبت های کلامی وارد شود.

(۴) کوثر برای افزایش ساعت مطالعه خود با مشکل روبه رو بود بنابراین، برای حل آن به خرد کردن درس ها و کم کردن بار مطالعاتی پرداخت.

۱۴۵- کدام گزینه در ارتباط با «روش تحلیلی و اکتشافی» نادرست است؟

(۱) روش تحلیلی برخلاف روش اکتشافی مورد قبول همه نیست.

(۲) روش اکتشافی عمدتاً تابع نظر و احساس شخصی است.

(۳) اجرای روش تحلیلی برخلاف اکتشافی رسیدن به راه حل را تضمین می کند.

(۴) روش های تحلیلی مبتنی بر محاسبات ذهنی و قواعد منطقی است و روش های اکتشافی بدون دلیل می باشند.

پیام مشاوره ای: دانش آموزان محترم، مباحث این دو درس را مثال محور یاد بگیرید. به طوری که برای جا افتادن مطلب در

ذهنتان سعی کنید از هر مبحث، مثال های متعددی بزنید.



۱۴۶- «علی تصمیم دارد پازلی که برای جشن تولدش هدیه گرفته است را تکمیل کند. او ابتدا سراغ قسمت‌های کناری پازل می‌رود و سعی

می‌کند آن‌ها را جای‌گذاری کند تا تصویر دلخواه را بسازد.» در این مثال علی از کدام روش اکتشافی حل مسئله استفاده کرده است؟

(۱) روش خرد کردن مسئله (۲) روش کاهش تفاوت وضعیت موجود با وضعیت مطلوب

(۳) روش بارش مغزی (۴) روش شروع از آخر

۱۴۷- به ترتیب هر یک از گزاره‌های زیر با کدام گزینه در ارتباط است؟

«سر و کار داشتن با اولویت‌ها - سر و کار داشتن‌ها با راه‌حل‌ها»

(۱) تصمیم‌گیری - حل مسئله (۲) حل مسئله - تصمیم‌گیری

(۳) تصمیم‌گیری - استدلال (۴) استدلال - حل مسئله

۱۴۸- به ترتیب کدام گزینه صحیح یا غلط بودن هر یک از عبارتهای زیر را به درستی بیان می‌کند؟

(الف) تصمیم‌گیری به معنای ارزیابی راه‌های مختلف و انتخاب بهترین راه است.

(ب) استدلال، عالی‌ترین و پیچیده‌ترین فعالیت شناختی انسان است.

(پ) تصمیم‌گیری، نوعی حل مسئله است.

(۱) ص - ص - ص (۲) غ - ص - غ (۳) ص - غ - غ (۴) ص - غ - ص

۱۴۹- به ترتیب هر یک از عبارتهای زیر به کدام یک از حیطه‌های تصمیم‌گیری مربوط می‌شود؟

(الف) انتخاب رشته تحصیلی در دانشگاه

(ب) انتخاب نماینده اصلح از بین نامزدهای انتخاباتی مجلس شورای ملی

(۱) فردی - فردی (۲) گروهی - فردی

(۳) گروهی - گروهی (۴) فردی - گروهی

۱۵۰- در عبارت «مینا در رشته تجربی تحصیل کرده و توانسته است با کسب رتبه خوب در کنکور سراسری در رشته پزشکی قبول شود. مینا

خواهر کوچکتر اوست. مینا با توجه به موفقیت خواهرش در رشته تجربی می‌خواهد در این رشته تحصیل کند.» سبک تصمیم‌گیری مینا از

چه نوع است؟

(۱) سبک تکانشی (۲) سبک وابسته (۳) سبک احساسی (۴) سبک منطقی

سؤالات آشنا

پاسخ دادن به این سؤالات اجباری است و در نراز کل شما تأثیر دارد.

۱۵۱- «پدر زهرا یک سفر ضروری به یکی از شهرهای ایران دارد دغدغه فکری او این است که با کدام وسیله نقلیه به آن شهر برود. یکی از وسایل مورد نظر او قطار است، اما قطار با تأخیر حرکت می‌کند و استفاده از خودروی شخصی یکی از گزینه‌های دیگر اوست، ولی به دلیل نقص فنی اطمینان‌بخش نیست و گزینه دیگر اتوبوس که ولی اتوبوس نیز خیلی کند حرکت می‌کند و شهر مقصد فاقد فرودگاه است.» با توجه به این مثال به ترتیب هدف و مسئله کدام است؟

- (۱) هدف ← رفتن به یکی از شهرهای ایران - مسئله ← انتخاب وسیله نقلیه مناسب برای رفتن به سفر
- (۲) هدف ← مسافرت - مسئله ← استفاده از وسیله نقلیه برای رفتن به سفر
- (۳) هدف ← استفاده از وسیله نقلیه مناسب - مسئله ← رفتن به یکی از شهرهای ایران
- (۴) هدف ← دغدغه فکری پدر زهرا - مسئله ← رفتن به یکی از شهرهای ایران

۱۵۲- با توجه به مبحث ویژگی‌های حل مسئله، به ترتیب معلول هر یک از پدیده‌های زیر کدام است؟

الف) آگاهی به چیستی هدف

ب) عدم شناسایی دقیق توانمندی‌ها

پ) روشن نبودن هدف

- (۱) احساس مسئله - استفاده از راه‌حل‌های غیرمنطقی - عدم صراحت در تعریف هدف
- (۲) استفاده از راه‌حل‌های منطقی - احساس مسئله - درک ناقص از مسئله
- (۳) احساس مسئله - استفاده از راه‌حل‌های غیرمنطقی - درک ناقص از مسئله
- (۴) استفاده از راه‌حل‌های منطقی - احساس مسئله - عدم صراحت در تعریف هدف

۱۵۳- با توجه به گزینه‌های دیگر کدام یک از مسئله‌ها «خوب تعریف شده» است؟

- (۱) بزرگ‌ترین عدد چهار رقمی فرد کدام است؟
- (۲) چرا خودروی در حال حرکت مقابل شما متوقف شده است؟
- (۳) دلیل فقر در جامعه چیست؟
- (۴) علت بالا رفتن رفتار خشونت‌آمیز در جامعه چیست؟

۱۵۴- اصطلاح «بن‌بست» در برخورد با حل مسائل مختلف در کدام گزینه به درستی بیان شده است؟

- (۱) مسئله مورد نظر غیرقابل حل می‌باشد.
- (۲) نوع نگاه حل‌کننده مسئله محدود است.
- (۳) تجارب گذشته فرد جوابگوی حل مسئله نمی‌باشند.
- (۴) نوع نگاه حل‌کننده مسئله منجر به حل مسئله نگردد.

۱۵۵- تصور کنید که در یک فضای بسته قرار گرفته‌اید و قرار است دو رشته طناب را به هم برسانید، اما ممکن نیست به یک رشته برسید، در حالی که یک رشته دیگر را در دست دارید؛ در چنین شرایطی هیچ چیزی در اختیار ندارید، به جز انبردستی که در گوشه اتاق است و قصد دارید این دو رشته طناب را به یکدیگر گره بزنید. این در حالی است که به هیچ وجه هم‌زمان نمی‌توانید هر دو رشته طناب را بگیرید. برای حل این مسئله احتمالاً به این فکر نمی‌افتادید که می‌توانید از انبردست به عنوان یک وزنه یا پاندول استفاده کنید؛ چرا که تحت تأثیر ... هستید که به اصطلاح به آن ... می‌گویند.

- (۱) موانع و محدودیت‌ها - اثر نهمتی
- (۲) تجربه گذشته - انتقال
- (۳) پیش‌داوری - اثر نهمتی
- (۴) نوع نگاه به مسئله - مهندسی معکوس



۱۵۶- انتخاب یک رشته تحصیلی، یک تصمیم ... است، اما انتخاب رئیس جمهور از بین نامزدهای مختلف، یک تصمیم ... است.

(۱) مهم و پیچیده - فردی

(۲) فردی - گروهی

(۳) گروهی - مهم و پیچیده

(۴) گروهی - فردی

۱۵۷- با توجه به ملاک‌های تصمیم‌گیری کدام گزینه نادرست است؟

(۱) اینکه به دلیل خرید لوازم مورد نیاز برای شنا، علی‌رغم طوفانی بودن دریا، به شنا کردن می‌پردازید به تصمیم‌گیری بر پایه ملاک هزینه اشاره دارد.

(۲) عدم شرکت در مرحله دوم مسابقه به دلیل این‌که در ازای عبور موفقیت‌آمیز از هر مرحله هدیه‌ای دریافت می‌شود، اما در صورت عدم موفقیت حتی

در یک مرحله، جوایز تمام مراحل قبل بازپس گرفته می‌شود، به تصمیم‌گیری بر پایه خطر اشاره دارد.

(۳) با خواندن این مطلب که ۹۵٪ افرادی که سرطان ریه داشته‌اند، سیگاری بوده‌اند، از مصرف هرگونه دخانیات صرف نظر می‌کنید، اشاره به

تصمیم‌گیری بر پایه میزان خطرناک بودن دارد.

(۴) محمد و علی تصمیم گرفتند برای تماشای بازی تیم فوتبال پرسپولیس از خوزستان به ورزشگاه آزادی بروند. آنها با تحمل مشکلات زیاد، مسیر

خوزستان تا تهران را طی کردند، و مبلغ زیاد بلیت را به سختی پرداخت کردند. قبل از شروع بازی متوجه شدند برف و باران در راه است. اشاره به

تصمیم‌گیری بر پایه «خطرناک بودن» دارد.

۱۵۸- عبارت «در این سبک تصمیم‌گیری فرد به صورت ناگهانی و با عجله و بدون محاسبه تصمیم می‌گیرد و در نوجوانان بیشتر دیده می‌شود

که بلافاصله با پشیمانی همراه است» مربوط به کدام سبک تصمیم‌گیری است؟

(۱) احساسی

(۲) اجتنابی

(۳) منطقی

(۴) تکانشی

۱۵۹- در سبک تصمیم‌گیری ... ، تصمیم‌گیرنده تمامی راهکارهای ممکن را می‌سنجد، تابع یک روش ... و ... است و فرد به صورت ... و طبق

قوانین پیش می‌رود.

(۱) منطقی - قاعده‌مند - منظم - پله پله

(۲) تکانشی - قاعده‌مند - ثابت - مرحله‌ای

(۳) منطقی - قاعده‌مند - ثابت - پیوسته

(۴) تکانشی - ثابت - معقول - پله پله

۱۶۰- تصمیم‌گیری‌های افراد نیازمند روش‌های پایدار و ماندنی است؛ زیرا: ...

(۱) تابع اصول یادگیری هستند.

(۲) تمامی ابعاد زندگی را دربر می‌گیرند.

(۳) در رفتار ما با دیگران تأثیر می‌گذارند.

(۴) تعیین‌کننده میزان شکست یا موفقیت افراد هستند.

گاج / گزینه دو / سنجش / قلمچی / نشانه

@Azmoonha_Azmayeshi



برای دانلود تمام آزمون های آنلاین بصورت کاملاً رایگان، همین الان به کانال تلگرام ما پیوندید...

آزمونها آزمایشتی

T.me/Azmoonha_Azmayeshi



شرکت تعاونی خدمات آموزشی کارکنان سازمان سنجش آموزش کشور



مرکز سنجش آموزش مدارس برتر

Tester

